

Lantmäteriets Årsredovisning 2023



**Säkert, snabbt och tillgängligt om
platsen och ägandet**

Innehållsförteckning

1	GENERALDIREKTÖREN HAR ORDET	4
2	OM LANTMÄTERIET	6
2.1	UPPDRAG OCH VISION	6
2.2	ORGANISATION	7
2.3	RESULTATREDOVISNINGEN 2023 – DISPOSITION OCH STÄLLNINGSTAGANDEN	9
2.4	DET EKONOMISKA RESULTATET 2023 I KORTHET	10
3	MÅLOMRÅDE: LANTMÄTERIET LEDER, I SAMVERKAN, DIGITALISERING AV SAMHÄLLSBYGGNADSPROCESSEN	11
3.1	NATIONELL GEODATAPLATTFORM EFFEKTIVISERAR SAMHÄLLSBYGGNADSPROCESSEN 12	
3.2	FASTIGHETSBLIDNINGSPPROCESSEN BEHÖVER DIGITALISERAS	13
3.3	DIGITALA ANSÖKNINGAR UNDERLÄTTAR FÖR KUNDERNA OCH FÖRBÄTTRAR LANTMÄTERIETS HANTERING	13
4	MÅLOMRÅDE: LANTMÄTERIETS LEVERANS MOTSVARAR SAMHÄLLET OCH VÅRA KUNDERS BEHOV	16
4.1	FORTSATT GOTT ANSEENDE OCH HÖG KUNDNÖJDHET	17
4.2	SAMHÄLLSEKONOMIN PÅVERKAR INFLÖDET AV FASTIGHETSBLIDNINGSÄRENDEN	20
4.3	LÅGT INFLÖDE AV INSKRIVNINGÄRENDEN PÅ GRUND AV LÄGRE OMSÄTTNING AV FASTIGHETER.....	25
4.4	ÖKAT INFLÖDE AV ANSÖKNINGAR TILL SAMFÄLLIGHETSFÖRENINGREGISTRET	26
4.5	LÅNGA HANDLÄGGNINGSTIDER RISKERAR LEDA TILL ATT BILDER DELAS UTAN SPRIDNINGSTILLSTÅND.....	27
5	MÅLOMRÅDE: LANTMÄTERIETS INFORMATION OM GEOGRAFI OCH FASTIGHETER ÄR ÖPPEN, TILLGÄNGLIG OCH ANVÄNDBAR	28
5.1	SAMHÄLLET BEHÖVER MER GEODATA.....	29
5.2	NATIONELL STRATEGI FÖR ÖPPNA, TILLGÄNGLIGA OCH ANVÄNDBARA GEODATA.....	29
5.3	STABIL OCH KÄND KVALITET ÄR VIKTIGT FÖR ANVÄNDBARHETEN	30
5.4	SJÄLVSERVICE GÖR DET ENKLARE ATT FÅ TILLGÅNG TILL GEODATA	31
5.5	FORTSATT STOR ANVÄNDNING AV LANTMÄTERIETS GEODATA	31
5.6	LANTMÄTERIET FÖRSER TOTALFÖRSVARET MED GEODATA	34
6	MÅLOMRÅDE: LANTMÄTERIET ÄR EN ATTRAKTIV ARBETSPLATS DÄR VI TAR GEMENSAMT ANSVAR FÖR VÅRT UPPDRAG	35
6.1	STÄRKER ARBETET MED KOMPETENSFÖRSÖRJNING.....	36
6.2	LEDARSKAP OCH MEDARBETARSKAP	37
6.3	EN INKLUDERANDE ARBETSMILJÖ	37
6.4	SJUKFRÅNVARO	38
7	UPPDRAGSVERKSAMHET	39
7.1	TJÄNSTEEXPORT - VÅRT BIDRAG TILL SVENSKT BISTÅND.....	39
7.2	UPPDRAG I ANSLUTNING TILL FASTIGHETSBLIDNING OCH FASTIGHETSINSKRIVNING ..	40
8	TILLSYN AV DE KOMMUNALA LANTMÄTERIMYNDIGHETERNA	41
9	VÄSENTLIGA RISKER OCH INTERN STYRNING OCH KONTROLL	41
9.1	LANTMÄTERIETS VÄSENTLIGA RISKER 2023	41
10	LANTMÄTERIETS SÄKERHETSARBETE	43
11	FÖRFATTNINGSUTVECKLING, FORSKNING OCH UTVECKLINGS- OCH SYSTEMFÖRVALTNINGSPPORTFÖLJ	45

11.1	FÖRFATTNINGsutveckling – VIKTIG FÖR LANTMÄTERIETS UTVECKLINGSINSATSER	45
11.2	FORSKNING – EN DEL AV MYNDIGHETENS UTVECKLINGSARBETE.....	45
11.3	LANTMÄTERIETS UTVECKLINGS- OCH SYSTEMFÖRVALTNINGSPORTFÖLJ	46
12	HÅLLBARHET – ETT STEG MOT EN MER HÅLLBAR MYNDIGHET	48
12.1	HÅLLBAR SAMHÄLLSUTVECKLING OCH AGENDA 2030	48
12.2	LANTMÄTERIETS MILJÖARBETE.....	48
13	INTERNATIONELL SAMVERKAN	51
13.1	LANTMÄTERIET ÄR NATIONELL SAMORDNARE FÖR INSPIRE-DIREKTIVET.....	51
13.2	LANTMÄTERIET DELTAR AKTIVT I FN-SAMARBETE.....	51
13.3	ARCTIC SDI	51
13.4	ORDFÖRANDE FÖR PERMANENT COMMITTEE ON CADASTRE IN THE EU (PCC)	52
14	ÅTERRAPPORTERINGSKRAV OCH ÖVERSIKT REGERINGSUPPDRAG	53
14.1	ÅTERRAPPORTERINGSKRAV – OMARRONDERING	53
14.2	SLUTRAPPORTERADE REGERINGSUPPDRAG 2023	53
14.3	PÅGÅENDE REGERINGSUPPDRAG	54
15	FINANSIELLT LÄGE	56
15.1	SÅ ÄR LANTMÄTERIET FINANSIERAT – ANSLAG OCH AVGIFTER	56
15.2	INTÄKTER OCH KOSTNADER FÖR RESPEKTIVE VERKSAMHETSOMRÅDE	58
15.3	AVGIFTSFINANSIERAD VERKSAMHET	59
15.4	SÅ ANVÄNDS LANTMÄTERIETS FÖRVALTNINGSANSLAG	69
15.5	ÖVRIGA ANSLAG	69
15.6	INVESTERINGAR OCH NYTTJANDE AV LÅNERAM.....	70
16	FINANSIELL REDOVISNING	71
16.1	RESULTATRÄKNING	71
16.2	BALANSRÄKNING	72
16.3	FINANSIERINGSANALYS.....	74
16.4	REDOVISNING MOT ANSLAG	76
16.5	REDOVISNING MOT INKOMSTTITEL.....	76
16.6	TILLÄGGSUPPLYSNINGAR.....	77
16.7	NOTER.....	79
16.8	SAMMANSTÄLLNING AV VÄSENTLIGA UPPGIFTER	93

I Generaldirektören har ordet

År 2023 var ett år med många – och stora – utmaningar. Lantmäteriet har påverkats av det ekonomiska läget i Sverige liksom av säkerhetsläget i omvärlden. Men tack vare alla fantastiska medarbetare i hela landet har vi kunnat fortsätta att ta oss an och hantera utmaningarna och sköta våra uppdrag på ett bra sätt. Alla har bidragit till att vi – Lantmäteriet – kunnat leverera på vårt uppdrag och i mycket göra det vi föresatt oss att göra.

Lantmäteriet står inför stora finansiella utmaningar under kommande år och har därför redan under året påbörjat omprioriteringar i verksamheten. Vi har tagit fram och börjat arbeta efter en plan för ekonomi i balans, ett arbete som även fortsätter under 2024 och 2025.

Under året har flera av våra lagutvecklingsprojekt tagit viktiga steg framåt. Det är ett långsiktigt – och mycket viktigt – arbete och en förutsättning för en mer digital process då stora delar av den lagstiftning som styr Lantmäteriets verksamhet är föråldrad. Ett av de viktigaste framstegen är att regeringen under året tillsatt en utredning och två tilläggsdirektiv som berör koordinatbestämda fastighetsgränser respektive elektroniska överlåtelsehandlingar och enklare åtkomst till lägenhetsinformation. Lantmäteriet har även fått regeringsuppdraget att komplettera den statliga utredningen om en ny förköpslag genom att möjliggöra för fler elektroniska handlingar inom fastighetsrättens område.

Under 2023 har Lantmäteriet tilldelats medel för att påbörja omställningen för att möta kraven i öppna datalagen avseende värdefulla datamängder, det vill säga att data som är särskilt värdefulla för samhället ska vara tillgängliga som öppna data. Lantmäteriet har påbörjat arbetet som fortsätter under 2024 med målsättningen att datamängderna ska vara tillgängliga till 2025.

Effektivare digitala processer har lett till snabbare handläggning inom fastighetsinskrivning och samfällighetsregistret under året. Effektivare processer har också lett till minskade kötider inom kundcenter och förrättningsverksamheten. Vi har ett högt och stabilt anseende och våra kunder är nöjda eller mycket nöjda med vår service, trots fler samtal till vårt kundcenter har väntetiderna faktiskt minskat. Många väljer också att använda vår digitala medarbetare de tider andra kanaler är stängda vilket ökar vår tillgänglighet.

Det ekonomiska läget i samhället med stigande räntor, inflation och en svag konjunktur har varit märkbar under året. Inflödet av nya fastighetsbildningsärenden har minskat, speciellt inom privat bostadsbyggande, där antalet ansökningar nästan har halverats i jämförelse med 2022. Likaså har samhällets behov av fastighetsinformation minskat. Det har naturligtvis påverkat årets resultat negativt.

Genom att samverka kan vi säkerställa att grunddata som flera aktörer har behov av och som är viktiga i samhället kan utformas och utbytas på ett enhetligt sätt. En sådan samverkan har också etablerats under 2023 mellan de myndigheter som ska ansvara för grunddatadomänerna. Hittills har 162 kommuner genomfört en omställning till digitala detaljplaner och publicerat dem i den Nationella geodataplattformen, vilket är ett bättre resultat än vi förväntat oss.

Användningen av vår positioneringstjänst Swepos Nätverks RTK har ökat under året och har uppnått årets mål. Tekniken ger ofta stor effektivisering inom bygg och anläggning för maskinstyrning av olika slag.

Det kraftigt försämrade säkerhetspolitiska läget i världen och den höjda terrorhotnivån i Sverige påverkar även Lantmäteriet. Som relativt ny beredskapsmyndighet (oktober 2022) har vi under året fokuserat på våra ramverk för säkerhet, säkerhetsskydd, informations säkerhet och beredskap men också på andra beredskapshöjande åtgärder som övningar. Vi har också börjat utveckla arbetsformer tillsammans med de andra myndigheterna inom ”vår” beredskapssektor Försörjning av grunddata.

Under året har vi fortsatt arbetet med att skapa effektiva team och utbilda våra chefer i utvecklande ledarskap. Vi har också påbörjat en satsning på medarbetarskapet genom att lyfta fram olika teman som motivation och drivkrafter, feedback och lärande i vardagen som alla medarbetare har kunnat ta del av på Lantmäteriets intranät Insikten.

Avslutningsvis vill jag tacka alla medarbetare på Lantmäteriet som på ett fantastiskt sätt arbetat för att säkerställa att verksamheten fungerar på ett bra sätt, att vi levererar på vårt uppdrag och att vi fortsätter att ge god service till samhället och våra kunder

I den här årsredovisningen visar vi hur vår verksamhet har fungerat och utvecklats kopplat till vårt uppdrag och våra målområden och till hur vi bedömer att vi har uppfyllt det vi planerade att göra i vår verksamhetsplan för 2023–2025. Trevlig läsning!

Susanne Ås Sivborg

Generaldirektör

Figur 1. Susanne Ås Sivborg, generaldirektör Lantmäteriet. Foto: Lantmäteriet Natasja Kamenjasevic.



2 Om Lantmäteriet

2.1 Uppdrag och vision

Lantmäteriets uppdrag är att säkra information om ägandet av fastigheter och göra geodata tillgängligt för samhället. Vi är därigenom med och skapar grunden för samhällsekonomin. Vår information gör det också möjligt att fatta kloka beslut som bidrar till hållbar utveckling av samhället.

Geodata beskriver allt som har ett geografiskt läge. Det kan till exempel vara fastigheter, byggnader, sjöar, vägar, vegetation och befolkning.

Lantmäteriets vision *Säkert, snabbt och tillgängligt om platsen och ägandet* visar hur vi vill agera och uppfattas av våra kunder, andra offentliga aktörer och samhället i övrigt. Orden är ledstjärnor i utvecklingen av våra interna arbetssätt och visar egenskaper som vi eftersträvar att uppnå till fullo. En balans mellan de tre egenskaperna är utmanande och avgörande för en bra verksamhetsutveckling. Allt detta tillsammans med den statliga värdegrunden och våra värdeord service, öppenhet och handlingskraft formar vårt agerande.

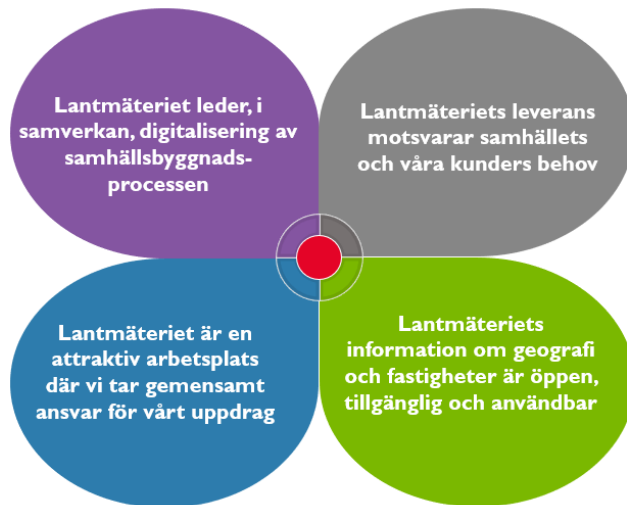
Figur 2. Lantmäteriets vision: *Säkert, snabbt och tillgängligt om platsen och ägandet*.



Vår vision har sitt riktmärke satt mot 2030 och vägen dit går via övergripande strategier och våra fyra målområden:

- Lantmäteriet leder, i samverkan, digitalisering av samhällsbyggnadsprocessen
- Lantmäteriets leverans motsvarar samhällets och våra kunders behov
- Lantmäteriets information om geografi och fastigheter är öppen, tillgänglig och användbar
- Lantmäteriet är en attraktiv arbetsplats där vi tar gemensamt ansvar för vårt uppdrag.

Figur 3. Lantmäteriets målområden.

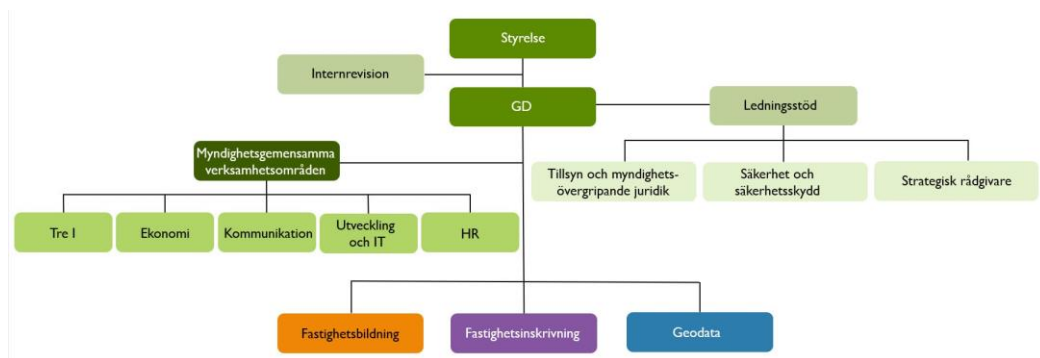


2.2 Organisation

Lantmäteriet leds av en styrelse där myndighetens generaldirektör ingår. Regeringen utser ordförande och övriga ledamöter. Verksamhet utgår från förordning (2009:946) med instruktion för Lantmäteriet och bedrivs i verksamhetsområdena fastighetsbildning, fastighetsinskrivning och geodata, samt ledningsstöd och myndighetsgemensamma verksamhetsområden.

Lantmäteriet finns på 50 orter i Sverige med huvudkontor i Gävle. Fastighetsbildning finns representerad på 49 orter, Fastighetsinskrivning på 9 orter och Geodata på 6 orter.

Figur 4. Lantmäteriets organisationsschema.



Fastighetsbildning ansvarar för fastighetsindelningen, det vill säga beslutar om nya fastigheter och om ändringar av befintliga fastigheter. De beslutar också om nya och ändrade samfälligheter, servitut, ledningsrätter och gemensamhetsanläggningar.

Fastighetsinskrivning ansvarar för att besluta om och registrera inskrivningsärenden till fastighetsregistret, förberedelser inför fastighetstaxering, pantbrevsverksamhet och ärenden till samfällighetsföreningsregistret. De beslutar om och tar in stämpelskatt och avgifter. Lantmäteriets kundcenter ingår från och med 2023 i Fastighetsinskrivningen.

Geodata samlar in, lagrar och tillhandahåller geografisk information och fastighetsinformation. Inom detta verksamhetsområde ingår även det ansvar Lantmäteriet har som nationell ortnamnsmyndighet och militärt kartverk.

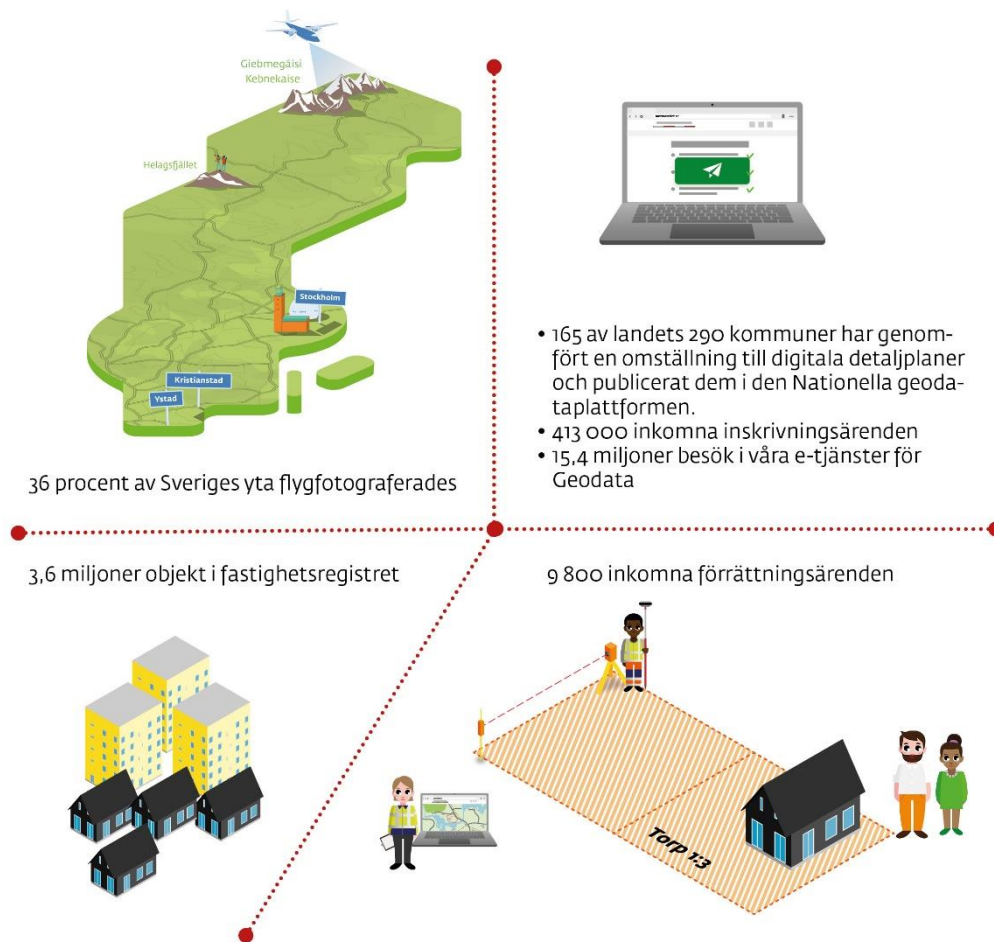
Ledningsstöd hanterar tillsyn och myndighetsövergripande juridik, strategisk rådgivning samt säkerhet, beredskap och säkerhetsskydd.

De myndighetsgemensamma verksamhetsområdena hanterar frågor kring ekonomi, personal, utveckling och it, kommunikation, inköp och hållbarhetsfrågor, informationsstyrning och internationellt arbete inklusive tjänsteexport.

Korta fakta om Lantmäteriet

- Lantmäteriet har kartlagt Sverige sedan 1628.
- Lantmäteriet tillhör Landsbygds- och infrastrukturdepartementet.
- Myndigheten omsätter omkring 2 miljarder kronor per år.
- Verksamheten är till 65 procent avgiftsfinansierad och 32 procent finansierad av statligt anslag.
- Lantmäteriet är en beredskapsmyndighet.
- Här arbetar cirka 2 200 medarbetare varav 59 procent är kvinnor och 41 procent män.
- Medelåldern för medarbetarna är 44 år.

Figur 5. Lantmäteriet i siffror 2023.



2.3 Resultatredovisningen 2023 – disposition och ställningstaganden

2.3.1 DISPOSITION

Resultatredovisningens inledande disposition utgår från de fyra målområdena. Till varje målområde finns övergripande indikatorer. Dessa, tillsammans med framtagna planer, utgör underlag för bedömningar kring utveckling och resultat inom målområdena.

För varje målområde har vi gjort en samlad bedömning av årets resultat utifrån fyra nivåer: bra (grön), godtagbart (gul), otillräckligt (orange) och ej godtagbart (röd).

BRA	GODTAGBART	OTILLRÄCKLIGT	EJ GODTAGBART
-----	------------	---------------	---------------

Övriga områden som vi anser är relevanta att redovisa i resultatredovisningen är bland andra vårt säkerhetsarbete, status kring de högst värderade riskerna och vårt finansiella läge.

2.3.2 STÄLLNINGSTAGANDEN KRING STORT ANTAL ÄRENDE

Enligt förordning (2000:605) om årsredovisning och budgetunderlag ska myndigheter som hanterar stora volymer ärenden redovisa antal och styckkostnaden för handläggningen av dessa. Lantmäteriet har inte definierat ett visst antal eller nivå som vi anser vara stort. Vi utgår i stället från ärendeslagens relevans för vårt uppdrag.

De ärendeslag som Lantmäteriet anser är relevanta att redovisa är:

- förrättningsärenden
- inskrivningsärenden
- samfällighetsföreningsärenden
- spridningstillståndsärenden.

Att handlägga förrättningsärenden och inskrivningsärenden är två av våra huvuduppgifter och är därför självklara områden att följa avseende volym, handläggningstid och kostnad. Antal inkomna inskrivningsärenden uppgick 2023 till cirka 413 000 och förrättningsärenden till cirka 9 800.

Allt fler söker tillstånd hos Lantmäteriet för att sprida bilder tagna av luftfarkost (såsom drönare). Antalet ansökningar har ökat markant sedan vi tog över hanteringen från Försvarmakten år 2016. 2019 uppgick antalet ärenden till 10 100 och 2023 uppgick de till cirka 18 800. Utifrån den utvecklingen anser vi att området är relevant att följa.

Vi följer även upp antal ärenden till samfällighetsföreningsregistret, som 2023 uppgick till cirka 12 700 ärenden.

2.3.3 STÄLLNINGSTAGANDEN KRING INDIVIDBASERAD STATISTIK UPPDELAD EFTER KÖN

Enligt förordning (2000:605) om årsredovisning och budgetunderlag ska den individbaserade statistiken som myndigheten redovisar i resultatredovisningen vara uppdelad efter kön. Detta om det inte finns särskilda skäl emot.

Lantmäteriet redovisar individbaserad statistik för förrättningsärenden, inskrivningsärenden och spridningstillstånd. Däremot redovisar vi inte den statistiken uppdelad efter kön, med följande motiveringar:

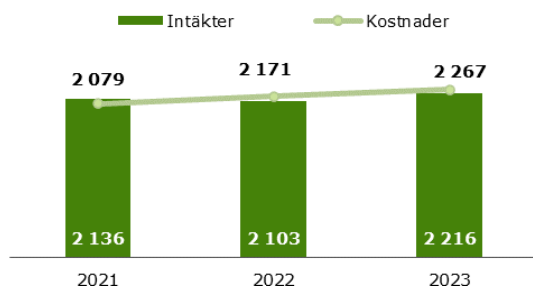
- För våra förrättnings- eller inskrivningsärenden finns risk att statistiken blir ofullständig och därmed mindre relevant. Sådan statistik skulle vidare innebära ett omotiverat stort arbete i förhållande till den nytta som statistiken kan tänkas bidra till.
- Ansökan om ett förrättnings- eller inskrivningsärende är kopplat till ett fastighetsägende. Om det är en kvinna, man eller organisation som skickar in den faktiska ansökan bedömer vi inte vara relevant.

- Vad gäller spridningstillståndsärenden saknar vi underlag som möjliggör uppdelning efter kön.

2.4 Det ekonomiska resultatet 2023 i korthet

Lantmäteriets omsättning ökade 2023 med 5 procent jämfört med året innan. Huvudorsaken är att den avgiftsfinansierade förrättningsverksamheten ökade sin omsättning.

Diagram 1. Totala intäkter och kostnader 2021–2023. Anges i miljoner kronor.



Myndighetens totala resultat är negativt och uppgår till minus 51 miljoner kronor. Det är en förbättring med 17 miljoner jämfört med 2022. Orsaken återfinns på intäktssidan då intäkterna har ökat mer än kostnaderna. Året har sett olika ut för de två största avgiftsfinansierade verksamheterna, fastighetsinformation och förrättningsverksamheten. För fastighetsinformation konstateras en resultatförsämring om 4 miljoner vilket kan kopplas främst till en svag fastighetsmarknad. Förrättningsverksamheten har förbättrat sitt resultat med 28 miljoner vilket främst beror på ökade intäkter till följd av fler antal debiterbara timmar.

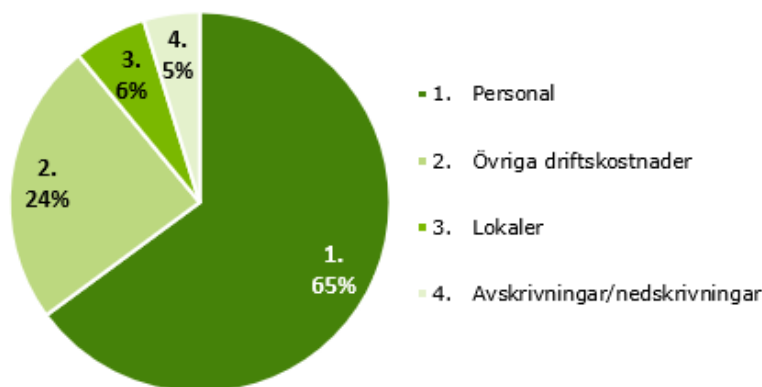
Lantmäteriets avgiftsfinansierade verksamheter har under året bidragit till en utgående balans om 93 miljoner, sex procent av årets omsättning. I den balansen ingår även elimineringen av underskottet från Metria om 21 miljoner. Den utgående balansen kan jämföras med 2022 då det balanserade överskottet var 123 miljoner, nio procent av årets omsättning.

Lantmäteriet har under 2023 förbrukat totalt 706 miljoner kronor av förvaltningsanslaget och avräknat ersättning för bolagiseringen av Metria om 21 miljoner, totalt 727 miljoner. Årets tilldelade anslag var 737 miljoner och den ingående balansen var knappt nio miljoner.

Anslagsförbrukningen ger en utgående balans på 19 miljoner kronor (2,6 procent).

Kostnadsstrukturen inom Lantmäteriet framgår av diagrammet nedan. Fördelningen har varit relativt stabil de senaste åren. Övriga driftskostnader består av alla de kostnadslag som inte är kostnader för personal, lokaler eller avskrivningar/nedskrivningar. Exempel på sådana är konsultervoden/legoarbeten, licenser och ersättningar till kommuner enligt samverkansavtal.

Diagram 2. Totala kostnader per kostnadslag för 2023. Anges i procentuell andel.



3 Målområde: Lantmäteriet leder, i samverkan, digitalisering av samhällsbyggnadsprocessen

Det innebär att Lantmäteriet aktivt, i samarbete med andra berörda myndigheter och nödvändiga kompetenser, driver utvecklingen av och ökar förståelsen för nödvändiga utvecklingsinsatser för att digitalisera den nationella samhällsbyggnadsprocessen.

Figur 6. Nya bostäder som byggs i Sundbyberg. Foto: Michael Folmer.



Vi bedömer att årets resultat inom målområdet är godtagbart.

Nedan redovisar vi i sammanfattande punkter de resultat som ligger till grund för bedömningen.

Bra eller godtagbara resultat:

- 165 av landets 290 kommuner har genomfört en omställning till digitala detaljplaner och publicerat dem i den nationella geodataplattformen. Det är ett bättre resultat än vad vi förväntat oss.
- Vi har ökat möjligheterna för våra kunder att ansöka om förrättningar digitalt.
- Indikatorn andel digitala ansökningar till samfällighetsföreningsregistret ökade under 2023 och årets mål överträffades.
- Som följd av förordningsändring finns nu juridiska förutsättningar för att skicka in i princip samtliga inskrivningsärenden elektroniskt. Utveckling av e-tjänster pågår.

Otillräckligt resultat:

- Låg takt i arbetet med nya datamängder i den Nationella geodataplattformen.
- Lantmäteriet saknar förutsättningar för att genomföra den interna omställningen till nationell specifikation för byggnad.
- Utvecklingen av ett nytt handläggningsstöd för fastighetsbildningsärenden pågår, men inte helt i den takt som vi planerat.
- Den svaga fastighetsmarknaden med låg omsättning av fastigheter har minskat inflödet av inskrivningsärenden under 2023, främst från våra professionella kunder. Det i sin tur har påverkat andelen digitala ansökningar av inskrivningsärenden och därmed även andel

automatiska beslut. Båda indikatorerna har sjunkit jämfört med tidigare år och årets mål uppnåddes inte.

3.1 Nationell geodataplattform effektiviserar samhällsbyggnadsprocessen

I januari 2021 införde Lantmäteriet den så kallade Nationella geodataplattformen. Där ska datamängder som är digitala och nationellt standardiserade vara sökbara för alla aktörer och till nytta i samhällsbyggnadsprocessen. Informationen ska kunna nås via maskinläsbara gränssnitt och utan avbrott för manuella steg.

150 geodatamängder behöver ingå i den Nationella geodataplattformen för att möta behoven och kunna nå målet om en enhetlig och obruten digital samhällsbyggnadsprocess. Det framgår av tidigare regeringsuppdrag som Lantmäteriet genomfört i samverkan med berörda aktörer (dnr LM2020/002393 Slutrapport för *Uppdrag att etablera en digital infrastruktur för tillgängliggörande av standardiserade dataset i samhällsbyggnadsprocessen*). Vi arbetar kontinuerligt med att standardisera och föra in datamängder i plattformen. Det görs inom ramen för det särskilda anslag som Lantmäteriet fått för uppdraget.

Lantmäteriet har inte lyckats tillsätta medarbetare i den omfattning som var planerad för den Nationella geodataplattformen. Det har påverkat takten i arbetet med nya datamängder. Delar av anslaget har då använts till andra insatser som är till nytta för samhällsbyggnadsprocessen. Exempel på sådana insatser är nya utbildningar och stöd från externa aktörer för att lösa praktiska frågor som kan underlätta införandet av kommande datamängder.

I november 2023 fick Lantmäteriet i uppdrag att ta fram ett förslag till färdplan för det fortsatta arbetet med att digitalisera samhällsbyggnadsprocessen (LM2023/060342).

Arbetet med digitalisering av samhällsbyggnadsprocessen bedrivs i samverkan med bland andra Boverket, länsstyrelserna, Sveriges kommuner och regioner (SKR), Trafikverket, Riksantikvarieämbetet och Naturvårdsverket.

3.1.1 DEN NATIONELLA GEODATAPLATTFORMEN FYLLS PÅ MED INFORMATION

Den första datamängden som kunde nås via den Nationella geodataplattformen var detaljplan. 165 av landets 290 kommuner har hittills genomfört en omställning till digitala detaljplaner och publicerat dem i den Nationella geodataplattformen. Det är 15 kommuner mer än vi förväntat oss efter 2023.

Det är nu också möjligt för kommuner att börja leverera byggnadsinformation till den Nationella geodataplattformen enligt den nya nationella specifikationen, efter de tester som genomförts under 2023. Lantmäteriet tar emot byggnadsinformation från alla kommuner sedan tidigare. Vi behöver därför anpassa våra egna it-system och informationsflöden så att de följer den nya nationella specifikationen. På grund av andra viktiga utvecklingsbehov har vi ännu inte kunnat prioritera den omställningen, se avsnittet *11.3 Lantmäteriets utvecklings- och systemförvaltningsportfölj*.

Med de ytterligare datamängder som blivit införda i den Nationella geodataplattformen under 2023 kan nu fyra standardiserade datamängder hanteras i plattformen:

- detaljplaner från kommuner
- byggnad från kommuner
- detaljplanbeskrivningar från kommuner (ny 2023)
- kulturhistoriska lämningar från Riksantikvarieämbetet (ny 2023).

Vi samverkar med allt fler och under 2023 har nationella specifikationer blivit klara för

- geotekniska markundersökningar (Sveriges geologiska undersökning)
- gräns för fjällnära skog (Skogsstyrelsen)
- statistisk områdesindelning för tätorter och småorter (Statistiska centralbyrån).

Dessa datamängder står nu på tur att införas i den Nationella geodataplattformen.

3.2 Fastighetsbildningsprocessen behöver digitaliseras

En digital fastighetsbildningsprocess förutsätter att lagstiftning, ny teknik och nya arbetssätt utvecklas. De regelverk som idag styr fastighetsbildning, är till stor del föråldrade och hindrar omställning till digitalisering.

Lantmäteriet har under året bedrivit flera rättsutvecklingsprojekt som syftar till att skapa bättre förutsättningar för digitalisering av fastighetsbildningsprocessen. Ett exempel på detta är arbetet med att skapa förutsättningar för koordinatsatta fastighetsgränser. Läs mer om vårt arbete med författningsutveckling i avsnitt *11.1 Författningsutveckling – viktig för Lantmäteriets utvecklingsinsatser*.

Figur 7. Pågående lantmäteriförrättning. Foto: Lantmäteriet Natasja Kamenjasevic.



3.2.1 NYA STÖD FÖR HANDLÄGGNING AV FASTIGHETSBIKDNINGÄRENDE

Lantmäteriet utvecklar nya stöd för handläggning av fastighetsbildningsärenden. Under året har vi inom programmet *Nytt stöd för handläggning* fortsatt utvecklingen av flera tekniska komponenter. Det har inte skett några driftsättningar av nya delar under 2023. Se även avsnitt *11.3 Lantmäteriets utvecklings- och systemförvaltningsportfölj*.

I juni fattade Lantmäteriets styrelse beslut om att Lantmäteriet ska erbjuda de kommunala lantmäterimyndigheterna (KLM) möjligheten att inleda ett samarbete om framtagande av ett gemensamt tekniskt handläggningsstöd för förrättningsprocessen. Samarbetet ska genomföras i enlighet med slutsatserna i den utredning (dnr LM2023/029038) som slutfördes under våren. Processen är påbörjad i dialog med KLM och Sveriges kommuner och regioner. Samverkan har skett i god anda, men de juridiska utmaningarna för att realisera samarbete för ett nytt tekniskt stöd till Sveriges förrättningsverksamhet kvarstår.

3.3 Digitala ansökningar underlättar för kunderna och förbättrar Lantmäteriets hantering

3.3.1 MÖJLIGHET TILL DIGITALA ANSÖKNINGAR ÄVEN FÖR EU-MEDBORGARE

Single Digital Gateway (SDG) är en EU-förordning med syfte att bland annat tillhandahålla information och göra det möjligt att utföra vissa tjänster digitalt över landsgränserna i EU.

Privatpersoner och företag inom EU ska komma åt informationen och tjänsterna via en europeisk digital portal.

Lantmäteriet har under 2023 anpassat två e-tjänster till EU-förordningen: ansökan om lantmäteriförrättning och ansökan om lagfart.

I samband med anpassningen av e-tjänsterna har även anpassningar gjorts till EU-förordningen eIDAS för e-tjänsterna, vilket innebär att det är möjligt för utländska medborgare inom EU att elektroniskt legitimera sig för att skapa och skicka in en ansökan elektroniskt.

I portalen Your Europe finns både information om europeisk lagstiftning och länkar till de nationella myndigheternas information och tjänster. EU-medborgare kan även utföra ärenden online över landsgränser.

3.3.2 ÖKADE MÖJLIGHETER FÖR KUNDER ATT ANSÖKA OM FÖRRÄTTNING DIGITALT

Det är idag enbart möjligt för privatpersoner att ansöka om lantmäteriförrättning via e-tjänst. Det saknas nationell signeringslösning för juridiska personer, vilket hindrar en betydande andel av våra kunder från att göra sina ansökningar digitalt.

Funktionstillväxten i e-tjänsten för ansökan om lantmäteriförrättning, har varit begränsad under 2023. Utvecklingsresurser har prioriterats till anpassning av tjänsterna till SDG-förordningen. Lantmäteriet har ändå lyckats bredda e-tjänsten för ansökan om lantmäteriförrättning genom att till exempel öppna upp för ombud att ansöka digitalt samt möjliggjort för fler fastighetsbildningsåtgärder i e-tjänsten.

Inströmningen av ärenden har minskat till följd av den höga inflationen och det höga ränteläget. Den största nedgången av ansökningar har skett inom kundbehovet *Privat bostadsbyggande* (läs mer om kundbehoven under avsnitt 4.2 *Samhällsekonomin påverkar inflödet av fastighetsbildningsärenden*). Det har påverkat andelen digitala ansökningar eftersom privatpersoner står för merparten av dessa. Det har medfört att andelen digitala ansökningar inte har ökat i jämförelse med 2022.

Tabell 1. Andel förrättningsärenden med digital ansökan, 2019–2023. Anges i procent.

Indikator	2019	2020	2021	2022	2023
Andel förrättningsärenden med digital ansökan (%)	17	21	26	29	28

3.3.3 LÄGRE ANDEL DIGITALA ANSÖKNINGAR OM INSKRIVNINGÄRENDE

Lantmäteriet har tre e-tjänster för inskrivningsärenden:

- för privatpersoner
- för professionella kunder som står under finansinspektionens tillsyn (mäklare och banker)
- SDG för europeiska medborgare.

Den 1 maj 2023 trädde förordningsändringen i kraft som möjliggör elektronisk ansökan för fler inskrivningsärenden. Det innebär att det nu finns juridiska förutsättningar för att skicka in i princip samtliga inskrivningsärenden elektroniskt. Utveckling av e-tjänsterna för att ta emot fler inskrivningsärenden elektroniskt pågår för närvarande. I dagsläget är det likt föregående år 80 procent av det totala antalet ansökningar av inskrivningsärenden som kan göras digitalt via e-tjänsterna.

Andelen digitala ansökningar av inskrivningsärenden minskade under 2023 och vi uppnådde inte årets mål på 48 procent. Mätningen påverkas av det lägre inflödet av ärenden till inskrivningsverksamheten, se avsnitt 4.3 *Lågt inflöde av inskrivningsärenden på grund av lägre omsättning av fastigheter*.

Antalet ansökningar via e-tjänsten för privatpersoner är på liknande nivå som 2022. Antalet ansökningar via e-tjänsten för professionella kunder är däremot 31 procent lägre än föregående år.

Det hänger ihop med ett lägre inflöde av ärenden rörande lagfart och inteckningar som främst skickas in elektroniskt från våra professionella kunder.

Andelen automatiska beslut har inte nått upp till årets mål på 20 procent. Det beror uteslutande på att antalet ansökningar om inteckningar från våra professionella kunder via e-tjänsten är betydligt färre än tidigare år. Vi bedömer att det beror på en betydligt lägre omsättning av fastigheter, till följd av hög inflation och en högre styrränta i Sverige. Det i sin tur har inneburit en betydligt högre upplåningskostnad för hushållen i Sverige som därmed valt att i mindre omfattning att utöka sina lån.

Tabell 2. Andel inskrivningsärenden med digital ansökan samt automatiska beslut, 2019–2023. Anges i procent.

Indikator	2019	2020	2021	2022	2023
Andel inskrivningsärenden med digital ansökan (%)	33	39	41	43	41
Andel automatiska beslut (%)	20	18	18	18	16

3.3.4 HÖG ANVÄNDNING AV SAMFÄLLIGHETSFÖRENINGSGESTRETS E-TJÄNST

Andelen digitala ansökningar till samfällighetsföreningsregistret ökade under 2023 och årets mål på 50 procent överträffades.

E-tjänsten gör det möjligt för våra kunder att skicka anmälan om uppgiftsändringar till samfällighetsföreningsregistret elektroniskt. Uppgiftsändringar är en ärendetyp som motsvarar cirka 80 procent av det totala antalet inkomna ärenden till samfällighetsföreningsregistret under ett år, se avsnitt 4.4 *Ökat inflöde av ansökningar till samfällighetsföreningsregistret*.

Vi avvaktar tills vidare med att utveckla e-tjänster för övriga ärendetyper eftersom vi prioriterar utvecklingen av automatiska beslut för uppgiftsändringar.

Tabell 3. Andel ärenden till samfällighetsföreningsregistret med digital ansökan, från och med 2022. Anges i procent.

Indikator	2022	2023
Andel ärenden till samfällighetsföreningsregistret med digital ansökan (%)	46	54

4 Målområde: Lantmäteriets leverans motsvarar samhällets och våra kunders behov

Det innebär att vi har en aktiv kunddialog och en omvärldsbevakning för att förstå och möta kundernas behov. Vi fattar beslut och kommunicerar dessa på ett enhetligt och kundanpassat sätt. Vi underlättar för samhället och kunderna vid förändring av ägandet och ger aktuell information om platsen. Våra arbetsätt och processer är effektiva och ändamålsenliga utifrån kundens perspektiv.

Figur 8. Våra kunder ger oss goda omdömen. Foto: Mostphotos.



Vi bedömer att årets resultat inom målområdet är otillräckligt.

Nedan redovisar vi i sammanfattande punkter de resultat som ligger till grund för bedömningen

Bra eller godtagbara resultat:

- Våra kunder ger oss goda omdömen, som visar sig både i anseendeindexmätningen och nöjdhetsindexmätningen. Resultaten från mätningarna ligger kvar på samma nivå som i fjol, något under vår målnivå.
- Den genomsnittliga handläggningstiden för inskrivningsärenden är fortsatt låg och stabil och har uppnått årets mål.
- Handläggningstiden för samfällighetsföreningsregistret har under året varit låg och nått årets mål.

Otillräckliga resultat:

- Inom förrättningsverksamheten har kötiderna minskat under året, men handläggningstiderna har inte minskat i önskad omfattning.
- Antalet nedlagda timmar i förrättningsärenden har inte minskat under året. Antalet nedlagda timmar påverkar kundens kostnad.
- Handläggningstiderna av spridningstillstånd har varierat kraftigt under året som följd av att verksamheten inte kunnat följa säsongsvariationen i inflödet av ärenden. Vi har inte uppnått årets mål.

4.1 Fortsatt gott anseende och hög kundnöjdhet

4.1.1 FÖRTROENDET FÖR LANTMÄTERIET HOS KUNDERNA ÄR STABILT – LIKSOM TIDIGARE PÅ EN HÖG NIVÅ

Lantmäteriet anseendeindex i Kantar Publics årliga mätning för 2023 ligger på 47, ett gott betyg från allmänheten och samma resultat som för 2022. Det är också betydligt högre än det genomsnittliga indexet för de myndigheter som deltar i undersökningen, vilket ligger på 37. I jämförelsen med andra myndigheter hamnar Lantmäteriet på 20:e plats, en placering ned jämfört med mätningen år 2022. Vi placerar oss på samma nivå som Bolagsverket, Riksgälden och Naturvårdsverket. Mot bakgrund av det bedömer vi årets resultat som godtagbart, även om vi inte nådde upp till årsmålet på 52 punkter.

Lantmäteriet får positiva och höga betyg på samtliga indexfrågor, högst får myndigheten på ”Tillit”.

Vänner/kollegor/familj fortsätter vara den främsta kontaktytan för Lantmäteriet, följt av nyheter i medierna. Anseendet är särskilt högt bland dem som har kommit i kontakt med Lantmäteriet genom mediebilderna samt via Lantmäteriets egna kanaler.

Tabell 4. Allmänhetens anseende för Lantmäteriet, 2019–2023. Källa, Kantar Publics årliga anseendemätning av svenska myndigheter. Anges i punkter.

Indikator	2019	2020	2021	2022	2023
Anseendeindex	50	53	46	47	47

4.1.2 ALLMÄNHETENS KÄNNEDOM OM LANTMÄTERIET ÄR GOD

Av Kantar Publics undersökningen framgår också att kännedom om Lantmäteriet ligger på 37 procent 2023 jämfört med 38 procent för 2022. Att vi i hög grad når ut till allmänheten är positivt eftersom kännedom kopplas ihop med ett högt anseende.

Synligheten i media är en av de faktorer som påverkar kännedom. Lantmäteriets mediebild har förstärkts jämfört med 2022 och är i stort neutralt vinklad. Men flera positiva nyheter sticker ut, till exempel på temat att tillgängliggöra data.

Under året har vi genomfört informationskampanjer i sociala medier för att stärka kännedomen om Lantmäteriet och vår verksamhet. Kampanjerna har bland annat syftat till att höja kunskapen om vårt arbete med riksgrensöversynen och samarbetet med norska Kartverket samt att öka intresset för vår e-tjänst *Historiska kartor*, som under året fått uppdaterade funktioner.

Vi bedömer att resultatet av dessa kampanjer har varit lyckade. Det grundar sig bland annat på ett högt engagemang på sociala medier i form av kommentarer och gillamarkeringar. Ett stort antal personer har även klickat vidare för att läsa mer på vår webbplats.

4.1.3 HÖG KUNDNÖJDHET

Vår bedömning är att kundnöjdheten fortsatt är hög. Nöjdkundindex (NKI) ligger på 79 och det totala utfallet är nära årets mål på 80.

Analysen av kundnöjdheten per produktgrupp visar att kunder som varit i kontakt med vårt kundcenter är mest nöjda. Störst utvecklingspotential finns inom lantmäteriförrättningar.

Förbättringsförslag och kundkommentarer som samlats in i kundnöjdhetsundersökningen har gått igenom och hanterats löpande i verksamheternas förbättringsarbeten.

Under 2024 pausar Lantmäteriet arbetet med NKI-undersökningen för att utreda hur insamlade data kan förbättras och därigenom få mer djupgående insikter kring vad kunderna tycker.

Tabell 5. Nöjdhetsindex (NKI) för Lantmäteriet, totalt och per produktgrupp.

Produktgrupp	2019	2020	2021	2022	2023
Nöjdhetsindex (NKI) sammantaget	80	80	78	77	79
Geodataprodukter och tjänster	75	77	76	76	76
Lagfart, tomträtt, inteckning med mera	79	80	76	76	78
Förlorade pantbrev			80	77	80
Pantbrev och support	81	80	82	84	82
Registrering i samfällighetsregistret	71	73	75	75	76
Lantmäteriförrättningar	69	70	72	67	69
Fastighetsrättsliga uppdrag	81	79	80	77	79
Kundcenter	83	84	83	82	85

Under 2019 ändrade vi form för NKI-undersökningarna. Resultatet för 2019 i tabellen avser därför enbart tertial 3. Under 2021 delade vi upp produktgruppen Pantbrev och support till två grupper och skapade Förlorade pantbrev. Syftet var att bättre kunna följa resultatet.

4.1.4 LANTMÄTERIETS KUNDCENTER MÖTER KUNDENS EFTERFRÅGAN

Lantmäteriets kundcenter fyller en viktig funktion för att våra kunder ska få en god och enhetlig service. Under året besvarades dagligen cirka 800 samtal och 500 mejl. Utöver det hanterades förfrågningar via exempelvis webbformulär, fysiska besök och vår digitala medarbetare (chattbot). Kundcenter hanterar också Lantmäteriets växel där dagligen runt 420 kunder blir kopplade vidare inom Lantmäteriet eller får allmän information.

Kundcenter har en "första linje" som besvarar frågor om bland annat fastigheter, fastighetsgränser och ägande samt förmedlar offentliga handlingar och guidar på webbplatsen och i våra e-tjänster.

Målet för medelväntetid under 10 minuter på första linjens telefoni uppnåddes under 2023. Vi är mycket nöjda med resultatet och att de åtgärder vi under året arbetat med har gett effekt. Antalet hanterade samtal har under 2023 dessutom ökat med nästan 15 procent. Det finns flera anledningar till det, bland annat har hanteringstiden förkortats genom arbete med enhetlig ärendehantering samt teknisk utveckling vilken förenklat hanteringen av handlingar. Dessutom har kunder som tidigare valt att chatta med kundcenter i stället valt andra kontaktvägar vilket också ökat på inkommande samtal.

En annan mätning för att se om vi lever upp till den efterfrågan kunden har är den enkät som skickas ut efter telefonkontakt till kunder varje tertial. Hela 94,6 procent av de totalt 2 426 personer som svarade anger att de är mycket nöjda eller ganska nöjda med den service de fått. Detta visar på att Lantmäteriet möter och ofta överträffar kundens förväntan.

Tabell 6. Antal besvarade samtal och medelväntetid för dessa i Lantmäteriets första linjens support, 2019–2023.

Indikator	2019	2020	2021	2022	2023
Antal besvarade samtal	174 477	152 651	176 975	149 690	171 515
Medelväntetid (minuter)	10,7	13,7	13,1	14,8	9,53

Effektiviseringar och förbättringar som har gett resultat

Under hösten 2023 har Lantmäteriet påbörjat ett stort arbete för att ytterligare effektivisera och förbättra kundcenters verksamhet. Fler resurser har exempelvis styrts om till första linjens telefoni. Kunder som tidigare behövde nyttja ingången via växeln styrs nu i stället in till första linjens telefoni för att ge dem bättre stöttning och support direkt. Positiva effekter av detta syns redan, såsom minskad efterfrågan i andra kanaler hos Lantmäteriet.

Arbetet med införande av ett nytt handläggningssystem (kundservicesystem) har fortsatt och kommer att implementeras stegvis under 2024. Detta innebär bland annat nya möjligheter med kategorisering och styrningar av förfrågningar vilket kommer att effektivisera verksamheten ytterligare. I detta arbete ingår också att skapa struktur i inkommande förfrågningar och stötta kunden i kontakten med Lantmäteriet via webbformulär.

Vi ser över vår process för ett effektivt och rättssäkert utlämnande. Den strategiska inriktningen ska ge förutsättningar för en mer kontrollerad leverans av utlämnanden av allmän handling och säkra informationsspridning på ett rättssäkert sätt.

Vi fortsätter möta kunden via vår digitala medarbetare på lantmateriet.se. Runt 38 000 konversationer har hanterats på detta sätt under 2023. Positivt är att nästan hälften, 48 procent, av kunderna väljer att nyttja den digitala medarbetaren under tider då övriga kanaler är stängda, vilket ökar tillgängligheten. Vidareutveckling sker löpande för att kunna hantera nya typer av frågor och ge svar inom bredare områden.

4.2 Samhällsekonomi påverkar inflödet av fastighetsbildningsärenden

Inflödet av nya fastighetsbildningsärenden har fortsatt minska under 2023. Stigande räntor, inflation och en svag konjunktur förändrar investeringsviljan hos både privatpersoner och företag. Minskningen av nya ansökningar har varit betydande i ärenden som är kopplade till bostadsbyggande. De kundbehov som påverkats mest är *Privat bostadsbyggande* och *Kommersiell och offentlig mark- och fastighetsutveckling*. Inom kundbehovet *Privat bostadsbyggande* har antalet ansökningar nästan halverats i jämförelse med 2022.

Figur 9. Beskrivning av kundbehov. För att få en mer ändamålsenlig förrättningsverksamhet har vi delat in våra ärendetyper i sju grupper, definierade som kundbehov. Förutsättningar och förväntningar varierar i stort mellan grupperna, liksom vilken information och kommunikation de behöver från oss. Ett par exempel: i kundbehovet privat bostadsbyggande möter vi många privatpersoner som är förstagångskunder. I kundbehovet infrastruktur möter vi många professionella kunder, som har hög kompetens inom vårt område.



Under 2023 har Lantmäteriet avslutat fler ärenden än vad som kommit in. Det innebär att antalet pågående ärenden minskat. Kötiderna förbättrades under året. Detta beror till stor del på det lägre inflödet av ärenden.

För att utveckla vår förmåga att möta samhällets och kundernas behov, följer vi upp och analyserar respektive kundbehov utifrån tid, kostnad och kvalitet.

Tabell 7. Ärendestatistik för inkomna, avslutade och pågående fastighetsbildningsärenden, 2019–2023.

Ärendestatistik	2019	2020	2021	2022	2023
Inkomna ärenden	12 184	12 594	14 209	11 746	9 788
Avslutade ärenden	14 366	15 414	14 876	11 897	13 416
Pågående ärenden	15 881	14 123	14 190	15 216	12 307

Ett inkommet ärende kan generera flera ärenden, vilket påverkar ärendebalansen. I pågående ärenden ingår även ärenden under avslut (administrativ hantering, såsom aktivering och slutfakturerering).

4.2.1 HANDLÄGGNINGSTIDERNAS MOTSVARAR INTE BEHOVEN, MEN KÖTIDERNAS SJUNKER

Handläggningstiderna för fastighetsbildningsärenden fortsätter att vara för långa. Under 2023 har

utvecklingen av handläggningstiderna varierat mellan kundbehoven. Eftersom bostadsbyggandet har avtagit, minskar andelen prioriterade ärenden. Lantmäteriet har därför avslutat större andel äldre ärenden, framför allt inom vissa kundbehov, vilket gör att handläggningstiderna utvecklas olika mellan kundbehoven.

Handläggningstid omfattar den tid det tar från inkommen ansökan till beslut, det vill säga både kötid och produktionsledtid.

I jämförelse med föregående år har handläggningstiden ökat inom kundbehoven *Privat bostadsbyggande* och *Kommersiell och offentlig mark- och fastighetsutveckling*. I dessa kundbehov har andelen äldre ärenden som avslutats under året, ökat i jämförelse med 2022. Detta bidrar till att måtvärdet ökar. Det är viktigt att Lantmäteriet fokuserar på att avsluta äldre ärenden. Äldre ärenden som är under handläggning försämrar möjligheterna till en effektiv verksamhet.

I kundbehovet *Samhällsservice* minskar handläggningstiden från 134 veckor till 91 veckor. Det beror till största delen på att antalet ärenden i kundbehovet är litet och att ärendena har stor variation i omfattning. År 2023 har ärenden som berör ersättningsmark för naturändamål varit färre. Dessa ärenden är normalt mycket stora. I och med att andelen av dessa ärenden har gått ner, påverkas medelvärdet positivt i jämförelse med år då det har avgjorts många av denna ärendetyp.

I övriga kundbehov minskar handläggningstiden marginellt. Produktionsledningstiderna (tiden från att ett ärende börjar handläggas i ett team till avslutningsbeslut) har utvecklats olika mellan kundbehoven. I kundbehov med stor andel ärenden kopplat till bostadsbyggande ökar produktionsledningstiderna, samtidigt som resultatet förbättras i till exempel *Jord och skogsbruk*, *Infrastruktur* och *Privat mark- och fastighetsutveckling*. Sett till hela förrättningsverksamheten är produktionsledningstiden relativt oförändrad.

Äldre ärenden tynger ner verksamheten och försämrar både handläggningstid och kostnad för kund. Under 2023 har förrättningsverksamheten aktivt jobbat för att avsluta fler äldre ärenden. Antalet gamla ärenden minskar, men inte i önskad takt.

Kötiderna minskar

Den tid ett ärende behöver vänta innan handläggning kan påbörjas i ett förrättningssteam (kötid), har reducerats under året. Vid utgången av 2022 var kötiden 43 veckor för oprioriterade ärenden. I december 2023 hade kötiden sjunkit till 27 veckor. Det svaga inflödet av nya ärenden har i kombination med förstärkt kapacitet inom förrättningsverksamheten, bidragit till att minska kötiderna. Rekrytering och kompetensförsörjning har rustat verksamheten bättre inför framtiden.

4.2.2 KUNDENS KOSTNADSUTVECKLING

Förrättningsavgifterna påverkas av den timtaxa som gäller, vilken personalkategori som utfört arbetet samt av hur många timmar som används till handläggningen av ärenden. Antalet nedlagda timmar per ärende har ökat den senaste femårsperioden. Ökningen av antalet timmar har bidragit till att kundens kostnad har ökat. Antalet timmar påverkas i sin tur av

- hög personalomsättning med större andel oerfaren personal, där nya handläggare vanligtvis behöver mer tid för att handlägga ärenden än erfarna handläggare
- teamarbete där flera yrkeskategorier samarbetar medför mer intern dialog i ärendena. Även om teamarbete därmed leder till att antalet timmar per ärende blir något högre än vid enskild handläggning, medför teamarbete flera positiva effekter: det minskar sårbarheten, medför större rekryteringsbas och fler medarbetare som handlägger fler ärenden, medför att ärenden kan handläggas parallellt och påverkar arbetsmiljön positivt jämfört med enhandläggning som standardmodell
- ökande behov av avvägningar och prövningar, tilltagande komplexitet beroende på lagkrav, kundernas interaktion med myndigheten, rättspraxis med mera
- domstolar ställer ökande krav på dokumentation i ärenden.

För att lyckas med att minska kundens kostnader, behöver Lantmäteriet fortsätta med insatser för att minska antalet nedlagda timmar i ärendena.

Kundens kostnad i fastighetsbildningsärenden har på totalen haft en marginell utveckling i jämförelse med 2022. Kostnaden har ökat i vissa kundbehov och minskat i andra.

I kundbehovet *Privat bostadsbyggande* ökade kundens kostnad med 7,5 procent. Medelvärdet för antalet nedlagda timmar per ärende ökade i kundbehovet eftersom en större andel äldre och mer omfattande ärenden avslutats.

Utvecklingen går i önskad riktning inom *Jord- och skogsbruk*. Många äldre ärenden är avslutade innan 2023 och antalet timmar per ärende sjunker vilket minskar kundens kostnad. Trots det har mätvärdet för genomsnittlig kostnad för kund ökat, vilket beror på att omarronderingsprojekt har avslutats under året vilket påverkar mätvärdet. Det visar att enstaka ärenden kan få stor inverkan på mätvärdena.

En omarrondering är ett ärende som berör ett stort antal fastigheter och fastighetsägare, det syftar till att förbättra fastighetsstrukturen inom ett område och medför att flertalet berörda fastighetsägare får ny mark i stället för den de tidigare ägt.

Inom kundbehovet *Samhällsservice* är antalet ärenden få, samtidigt som variationen i ärendenas omfattning är stor. Det medför att mätvärdet för kundens kostnad påverkas relativt mycket av enskilda ärenden som avslutas under året. I jämförelse med 2022 har kundens kostnad inom detta kundområde minskat från 261 000 kronor, till 194 000 kronor. Minskningen beror på att färre ärenden om ersättningsmark har avslutats under 2023. Dessa ärenden är vanligtvis omfattande.

4.2.3 KVALITETEN ÄR DELVIS GOD MEN BEHÖVER FÖRBÄTTRAS

Den rättsliga kvaliteten inom förrättningsverksamheten är god. Andelen överklagade och återförvisade ärenden är låg vilket signalerar att Lantmäteriets beslut håller en hög rättslig kvalitet.

Vi fortsätter att sträva efter en aktiv dialog med våra kunder. Vi kan se att andelen överklagade fakturor har sjunkit över tid och vi bedömer att det är en positiv effekt av de kommunikationsinsatser som vi genomfört.

Årligen genomförs kvalitetsdialoger inom verksamheten för att utveckla kvalitetsområden. Temat för årets dialoger var registerkvalitet. Metoden med kvalitetsdialoger har varit uppskattad av medarbetarna och är ett viktigt verktyg för att förbättra kvalitetsarbetet inom förrättningsverksamheten. Registerkvalitet mäts och utvärderas en gång per månad. Utvecklingen har gått i önskad riktning under 2023.

Flera utvecklingsområden inom kvalitet kvarstår. Våra kundresor visar att det finns behov att förbättra förutsägbarhet i både kostnad och handläggningstid. Dessutom behöver vi förbättra våra arbetssätt inom förrättningshandläggningen så att verksamheten kan möta kundernas behov på ett bättre sätt. Kommande kvalitetsdialoger kommer att ha temat "Goda arbetssätt för effektiva flöden".

Kundresor är en metod för att kartlägga, i djupintervjuer med kunder och medarbetare, hur kunderna tänker, känner och upplever Lantmäteriets tjänster. Kundresan kartlägger tjänsterna från att kundens behov uppstår, tills att allt är klart.

Tabell 8. Statistik över andel överklagade och återförvisade ärenden samt överklagade fakturor, 2019–2023. Anges i procent.

Indikator	2019	2020	2021	2022	2023
Andel överklagade ärenden (%)	4,2	4,1	3,6	4,9	4,2
Andel återförvisade ärenden (%)	12,5	11,9	11,0	7,4	9,0
Andel överklagade fakturor (%)	1,5	1,6	1,6	1,5	1,2

4.2.4 RESULTAT PER KUNDBEHOV

Tabell 9. Ärendestatistik för kundbehovet Privat bostadsbyggande, 2019–2023.

Privat bostadsbyggande	2019	2020	2021	2022	2023
Antal inkomna ärenden	2 049	2 153	2 359	1 827	971
Antal avslutade ärenden	2 412	2 364	2 411	2 328	1 538
Antal pågående ärenden	1 819	1 790	1 766	1 378	870
Medelvärde handläggningstid till beslut (antal veckor)	34	34	30	32	41
Kundens genomsnittliga kostnad per avslutat ärende (tusentals kronor)	66	70	68	67	73

Tabell 10. Ärendestatistik för kundbehovet Privat mark- och fastighetsutveckling, 2019–2023.

Privat mark- och fastighetsutveckling	2019	2020	2021	2022	2023
Antal inkomna ärenden	3 812	4 255	5 105	4 082	3 894
Antal avslutade ärenden	4 106	4 764	4 929	3 590	4 974
Antal pågående ärenden	5 007	4 633	4 942	5 578	4 587
Medelvärde handläggningstid till beslut (antal veckor)	57	48	41	56	54
Kundens genomsnittliga kostnad per avslutat ärende (tusentals kronor)	44	49	56	56	55

Tabell 11. Ärendestatistik för kundbehovet Kommersiell och offentlig mark- och fastighetsutveckling, 2019–2023.

Kommersiell och offentlig mark- och fastighetsutveckling	2019	2020	2021	2022	2023
Antal inkomna ärenden	1 687	1 589	2 338	1 699	1 204
Antal avslutade ärenden	2 042	2 132	2 090	1 891	1 926
Antal pågående ärenden	2 385	1 884	2 254	2 298	1 702
Medelvärde handläggningstid till beslut (antal veckor)	62	53	40	50	57
Kundens genomsnittliga kostnad per avslutat ärende (tusentals kronor)	56	58	67	78	77

Tabell 12. Ärendestatistik för kundbehovet Jord- och skogsbruk, 2019–2023.

Jord- och skogsbruk	2019	2020	2021	2022	2023
Antal inkomna ärenden	2 196	2 134	1 917	1 723	1 555
Antal avslutade ärenden	2 395	2 859	2 326	1 351	2 071
Antal pågående ärenden	2 698	2 125	1 771	2 278	1 810
Medelvärde handläggningstid till beslut (antal veckor)	57	46	41	56	52
Kundens genomsnittliga kostnad per avslutat ärende (tusentals kronor)	52	56	66	67	96

Tabell 13. Ärendestatistik för kundbehovet Samhällsservice, 2019–2023.

Samhällsservice	2019	2020	2021	2022	2023
Antal inkomna ärenden	258	333	190	211	199
Antal avslutade ärenden	446	488	445	255	296
Antal pågående ärenden	703	610	385	380	316
Medelvärde handläggningstid till beslut (antal veckor)	101	122	103	134	90
Kundens genomsnittliga kostnad per avslutat ärende (tusentals kronor)	92	112	147	261	194

Tabell 14. Ärendestatistik för kundbehovet Infrastruktur, 2019–2023.

Infrastruktur	2019	2020	2021	2022	2023
Antal inkomna ärenden	812	681	699	730	750
Antal avslutade ärenden	1 057	1 041	903	744	958
Antal pågående ärenden	1 907	1 615	1 527	1 714	1 726
Medelvärde handläggningstid till beslut (antal veckor)	123	104	100	110	105
Kundens genomsnittliga kostnad per avslutat ärende (tusentals kronor)	164	157	169	182	189

Tabell 15. Ärendestatistik för kundbehovet Fastighetssamverkan och gemensamt nyttjande, 2019–2023.

Fastighetssamverkan och gemensamt nyttjande	2019	2020	2021	2022	2023
Antal inkomna ärenden	992	1 122	1 267	1 146	1 017
Antal avslutade ärenden	1 483	1 250	1 374	1 306	1 359
Antal pågående ärenden	1 068	1 175	1 219	1 221	1 030
Medelvärde handläggningstid till beslut exklusive ökal/ädal* (antal veckor)	114	109	101	117	114
Medelvärde handläggningstid till beslut ökal/ädal* (antal veckor)		9	12	17	15
Genomsnittliga kostnad per avslutat ärende exklusive ökal/ädal* (tusentals kronor)	125	136	134	141	148
Genomsnittlig kostnad per avslutat ärende ökal/ädal* (tusentals kronor)	4	5	5	5	8

* Ökal/ädal är förkortningar som avser registrering av andelstal och överenskommelser i samfällighetsföreningar. Handläggningen av dessa ärenden avviker i sådan omfattning att vi från och med 2020 särskiljer den redovisningen.

4.3 Lågt inflöde av inskrivningsärenden på grund av lägre omsättning av fastigheter

Det totala antalet inskrivningsärenden minskade med 21 procent under 2023 jämfört med 2022. Gällande antal beslut har den största minskningen skett för ärendetyperna in-teckning med 36 procent. Även antalet beslut om lagfart har minskat med 13 procent.

Det lägre inflödet beror på en lägre omsättningen på fastigheter i Sverige under 2023 till följd av en sämre konjunktur. Fallande bostadspriser har påverkat omsättningen av fastigheter genom att färre bostadsaffärer har genomförts. Den betydligt högre styrräntan i Sverige än tidigare år har lett till att lånemarknaden för fastigheter bromsats in betydligt under 2023. Lägre bostadspriser för fastigheter kan även innebära att köpare av fastigheter inte har lika stort behov av att ta ut nya in-teckningar i fastigheter.

Kostnaden per beslut har ökat med 19 procent jämfört med 2022, vilket helt och hållet hör samman med minskad ärendevolym.

Tabell 16. Ärendestatistik inskrivningsärenden, 2019–2023.

Ärendestatistik inskrivnings- ärenden	2019	2020	2021	2022	2023
Antal inkomna ärenden	536 657	549 185	590 253	522 587	412 982
Antal fattade beslut	860 045	810 052	892 960	789 239	627 728
varav in-teckningar	323 649	332 589	375 486	329 019	209 718
varav lagfarter	367 833	356 638	395 867	356 955	311 546
varav övriga ärendetyper	168 563	120 825	121 607	103 265	106 464
Genomsnittlig handläggningstid (antal arbetsdagar).	9	9	11	10	8
Kostnad per beslut (kronor)	190	203	184	216	256

Ett inkommet ärende kan generera flera fattade beslut.

4.3.1 ÅRETS MÅL FÖR GENOMSNITTLIG HANDLÄGGNINGSTID UPPNÅDES

Vi har under året haft en stabil och låg handläggningstid, i genomsnitt åtta arbetsdagar, vilket gjort att vi nått årets mål på tio arbetsdagar, se tabell 16 ovan. Det lägre inflödet av ärenden och färre förfrågningar via epost och telefon är den största orsaken till att målet har överträffats.

Vi har även under året förändrat vår styrmodell av verksamheten. Det har lett till en mer decentraliserad styrning där alla handläggande team fått ett utökat mandat att själva planera och genomföra sitt uppdrag. Vi har dessutom arbetat systematiskt med kompetensutveckling av vår personal för att höja vår förmåga. Genom dessa insatser bedömer vi att vi har ökat förutsättningarna för att låga handläggningstider kan bibehållas när inflödet av ärenden ökar igen.

Under våren genomfördes en systematisk kvalitetsuppföljning av inskrivningsverksamhetens rättelseärenden. Granskningen visade att vår flödeskvalitet är bra men att vår leveranskvalitet är godtagbar och kan förbättras.

Under hösten genomfördes en systematisk kvalitetsuppföljning av beslut om uppskov och vilande lagfart. Granskningen visade att vår flödeskvalitet och leveranskvalitet är bra.

4.3.2 MINSKAD TILLVÄXTAKT AV INTECKNINGSBELOPP

Tillväxtakten för in-teckningsbeloppet har minskat kraftigt jämfört med tidigare år. Det in-tecknade beloppet för året har minskat med 39 procent jämfört med föregående år. Minskningen beror på den lägre omsättningen av fastigheter i Sverige under 2023 till följd av en sämre konjunktur. Detta har i sin tur medfört att behovet av att ta ut nya in-teckningar i fastigheter minskat.

Tabell 17. Inteckningsbelopp och antal inskrivningsdagar, 2019–2023. Belopp anges i miljoner kronor.

Inteckningar	2019	2020	2021	2022	2023
Totalt inteckningsbelopp (per 31 dec)	5 722 834	6 012 958	6 364 985	6 730 963	6 954 252
Förändring inteckningsbelopp	279 891	290 124	352 027	365 978	223 289
Intecknat belopp/inskrivningsdag	1 124	1 151	1 402	1 447	866
Antal inskrivningsdagar	249	252	251	253	252

4.4 Ökat inflöde av ansökningar till samfällighetsföreningsregistret

Det totala antalet ärenden till samfällighetsföreningsregistret ökade med 18 procent 2023 jämfört med 2022. Ökningen beror på att fler föreningsstämmor har kunnat genomföras eftersom samtliga restriktioner som funnits med anledning av pandemin nu tagits bort.

Under året har vi genomfört två större kvalitetsarbeten som bidragit till ett mer korrekt samfällighetsföreningsregister. De insatser som vi genomfört i samarbete med Skatteverket har bidragit till att antalet övriga ärenden ökat jämfört med 2022.

Trots ett högre inflöde av ärenden har verksamheten lyckats mycket väl med att nå målet för handläggningstiden av ärenden på ett genomsnitt av 20 arbetsdagar.

Kostnaden per beslutat ärende har minskat med 12 procent jämfört med 2022, vilket helt och hållet hör samman med en ökad ärendevolym och en oförändrad bemanning jämfört med 2022. Den e-tjänst som driftsattes 2022 har inneburit effektiviseringar i verksamheten.

Tabell 18. Ärendestatistik samfällighetsföreningsregistret, 2019–2023.

Ärendestatistik samfällighetsföreningsregistret	2019	2020	2021	2022	2023
Antal inkomna ärenden	9 933	9 701	9 527	10 824	12 749
varav uppgiftsändringar	7 257	7 576	7 394	8 669	9 954
varav övriga ärenden	2 676	2 125	2 133	2 155	2 795
Genomsnittlig handläggningstid (antal arbetsdagar)	70	16	7	21	2
Kostnad per ärende (kronor)*	-	1 086	1 013	919	809

* Först 2020 är det möjligt att särskilja kostnaderna för detta område.

4.5 Långa handläggningstider riskerar leda till att bilder delas utan spridningstillstånd

För att information som kan skada Sveriges totalförsvär inte ska spridas, krävs tillstånd att dela material som inhämtats från luftfartyg som till exempel drönare, flygplan, helikopter eller luftballong. Ett sådant tillstånd kallas för spridningstillstånd.

Utvecklingen av drönare har gjort att bilder och filmer används inom allt flera områden. Behovet av spridningstillstånd har därför ökat kraftigt under flera år, se tabellen nedan. Många behöver tillstånd från Lantmäteriet snarast möjligt och väntetider kan hindra deras verksamhet, till exempel fastighetsmäklare, media och olika konsulter inom teknikföretag. Fem dagar är därför den handläggningstid som vi strävar efter.

Lantmäteriet har årligen äskat om ett utökat anslag för att kunna hålla handläggningstiden på en acceptabel nivå, men inte fått det. I stället har vi fram till 2021 tillfört resurser från andra delar av verksamheten, som då fått stå tillbaka. Vi har dessutom lagt resurser på att effektivisera handläggningen av spridningstillstånd genom att utveckla det tekniska stödet. Det tar nu mindre än 20 minuter i genomsnitt att hantera ett ärende, mot tidigare 2–3 timmar.

Från 2022 har kötiderna ökat, särskilt under sommaren då det kommer in flest ansökningar. Handläggningstiden har varierat från 4 till 73 dagar under 2023. Ökningen beror på att vi inte längre skjuter till resurser från andra delar av verksamheten, detta för att inte riskera att användare får sämre geodata från Lantmäteriet.

Det finns en stor risk för att de som inhämtat material från luftfartyg avstår från att ansöka om spridningstillstånd när det är långa handläggningstider hos Lantmäteriet. Det kan leda till att bilder med känslig information sprids. Bedömningen baseras på att det kommit in färre ansökningar 2023.

Tabell 19. Ärendestatistik spridningstillstånd, 2019–2023.

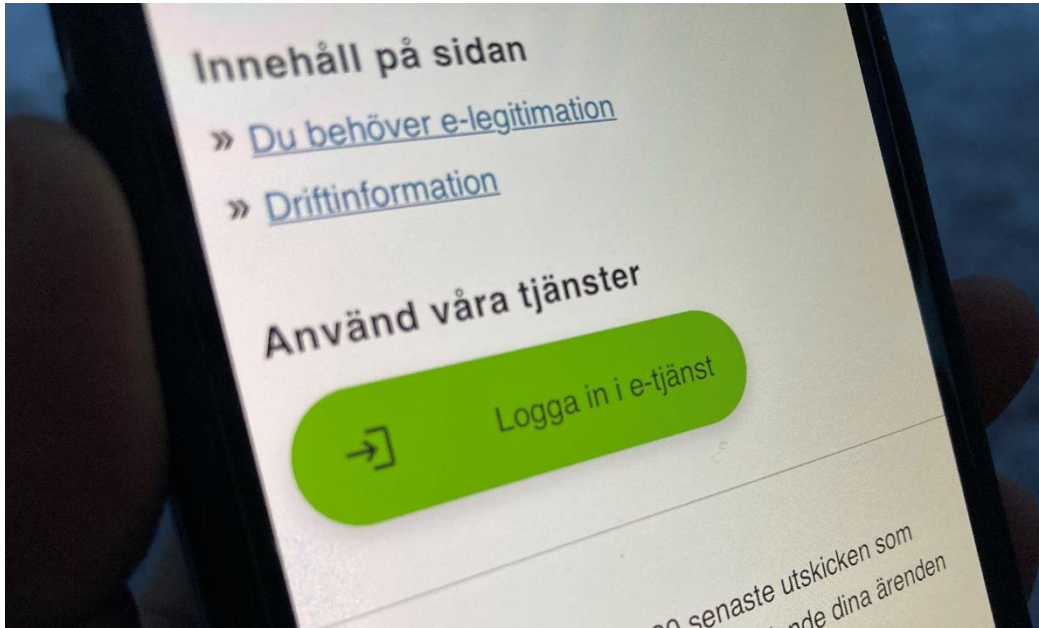
Ärendestatistik spridningstillstånd	2019	2020	2021	2022	2023
Antal inkomna ärenden	10 100	14 283	22 787	22 355	18 832
Antal avslutade ärenden		14 276	23 000	19 266	20 891
Genomsnittlig handläggningstid avslutade ärenden (antal dagar)		4	5	36	40
Genomsnittlig kostnad per avslutat ärende (kronor)		836	580	605	679

Underlag för att beräkna antal avslutade ärenden, kostnad och handläggningstid finns från 2020. Handläggningstiden beräknas som medelvärdet av de avslutade ärendenas handläggningstider (tidigare redovisades median-värdet). Handläggningstiden börjar mätas när ansökan är komplett.

5 Målområde: Lantmäteriets information om geografi och fastigheter är öppen, tillgänglig och användbar

Det innebär att informationen är avgiftsfri och utan begränsande villkor. Informationen är en del av samhällsutvecklingen, är aktuell och har en känd kvalitet som motsvarar behov och efterfrågan. Den går enkelt och effektivt att hitta och använda.

Figur 10. Våra digitala tjänster utvecklas för att möta kundernas behov. Foto: Lantmäteriet.



Vi bedömer att årets resultat inom målområdet är godtagbart.

Nedan redovisar vi i sammanfattande punkter de resultat som ligger till grund för bedömningen.

Bra eller godtagbart resultat:

- Användningen av den geografiska informationen och de publika e-tjänsterna har ökat under året och når uppsatta mål.
- Användningen av positioneringstjänsten Swepos Nätverks-RTK har ökat under året och uppnått årets mål.
- Det går nu snabbare att uppdatera informationen i våra kartprodukter, eftersom vi gått över till mer automatisk produktion av geodata till kartprodukterna. Tidigare producerades geodata till Lantmäteriets kartprodukter manuellt.

Otillräckligt resultat:

- Utifrån rådande förutsättningar bedömer vi att det finns flera behov av geodata i samhället som vi inte haft möjlighet att möta, till exempel att tillhandahålla kartunderlag för civil beredskap samt Kronofogdens och Polisens behov för brottsförebyggande och brottsbekämpande arbete.
- Användningen av fastighetsinformationen har sjunkit och når inte årets mål. Den allmänna oron och låga aktiviteten på fastighetsmarknaden är den främsta orsaken.
- Utvecklingen mot självservice går framåt, men inte i den takt som vi planerat. Årets mål har inte uppnåtts.

5.1 Samhället behöver mer geodata

Vi ser ett växande behov i samhället av geodata. Nya utmaningar och den tekniska utvecklingen skapar nya krav och möjligheter som vi inte idag under rådande förutsättningar förmår tillfredsställa. Några identifierade exempel på detta är

- kartunderlag för civil beredskap
- Kronofogdens och Polisens behov för brottsförebyggande och brottsbekämpande arbete
- kommuners behov av adresser på minoritetsspråk
- underlag för analyser av vattenflöden i terrängen som stöd för arbete med klimatanpassning
- Jordbruksverkets behov av mer högupplösta ortofoton (skalriktiga flygbilder) och mer aktuella bilder över hela landet
- geografisk information i 3D för att möjliggöra analyser inom viktiga samhällsprocesser som klimatanpassning och samhällsbyggnad
- bättre möjlighet att kombinera våra geodata med andras information.

Med utgångspunkt i Lantmäteriets uppdrag att verka för en väl fungerande försörjning av grundläggande geografisk information och fastighetsinformation, i sådan omfattning, kvalitet och aktualitet att samhällets behov tillgodoses, har vi sedan 2021 utrett den framtida inriktningen och finansieringen av Lantmäteriets informationsförsörjning. Detta är ett arbete som behöver fortsätta kommande år och föras en utvecklad och fördjupad dialog kring.

5.2 Nationell strategi för öppna, tillgängliga och användbara geodata

Den nationella geodatastrategin för 2021–2025 (ISSN 0280–5731) utgår ifrån fyra viktiga samhällsutmaningar:

- hållbar stadsutveckling: skapa hållbara städer med en god livsmiljö för invånarna
- smart landsbygd: digitalisering som medel för utvecklingen av en levande landsbygd
- klimatanpassning: anpassningen till ett klimat i förändring
- ett säkert och robust samhälle: förmågan att förebygga och hantera olyckor, kriser och krig.

Aktörerna på geodataområdet kan bidra till ett hållbart samhälle genom att jobba med dessa utmaningar.

Strategin har tagits fram av de medlemmar och organisationer, utsedda av regeringen, som ingår i Geodatarådet. För att nå målen i strategin genomförs årligen en gemensam handlingsplan.

5.2.1 GRUNDDATADOMÄN FÖR GEOGRAFISK INFORMATION OCH FASTIGHETSINFORMATION

Geodatarådet har under 2023 bidragit i Lantmäteriets arbete med datamängder som ska ingå i den tänkta grunddatadomänen Fastighets- och geografisk information, som Myndigheten för digital förvaltning (DIGG) föreslagit att Lantmäteriet ska samordna.

Det har lett till att flera myndigheter nu förbereder sig för att publicera datamängder i den Nationella geodataplattformen, till nytta för den kommunala samhällsbyggnadsprocessen, se avsnitt 3.1.1 *Den nationella geodataplattformen fylls på med information.*

Nationella grunddata är uppgifter, inom offentlig förvaltning, som flera aktörer har behov av, som är viktiga i samhället och som uppfyller överenskomna egenskaper, principer och riktlinjer.

Med grunddatadomän avses grunddata som hör ihop inom ett område, till exempel person, företag eller fastighetsinformation och geografisk information.

5.2.2 VISION FÖR GEODATAOMRÅDET 2040

Geodatarådet har under 2023 tagit fram en gemensam vision för hur geodataområdet behöver utvecklas fram till år 2040. Visionen presenterades i december för politiker och tjänstemän från Landsbygds- och infrastrukturdepartementet, Klimat- och näringslivsdepartementet och Utbildningsdepartementet.

Visionen kommer att ligga till grund för Geodatarådets fortsatta arbete och vara vägvisare för kommande nationella geodatastrategier. Den togs fram i bred samverkan med kommuner, företag, myndigheter och lärosäten.

5.3 Stabil och känd kvalitet är viktigt för användbarheten

5.3.1 FASTIGHETSINFORMATIONENS KVALITET I STÄNDIG FÖRBÄTTRING

Fastighetsinformationen som Lantmäteriet förvaltar har en viktig roll i många samhällsprocesser. Den ger förutsättningar för samhällsplanering, en effektiv fastighetsmarknad och ett tryggt ägande. Vi strävar efter att informationen i fastighetsregistret ska vara enhetligt redovisad över hela landet, och att användare ska känna till vilken kvalitet informationen har.

Det saknas ännu viss information i fastighetsregistret och ibland finns det brister i redovisningen jämfört med de beslut som gäller. Det kan handla om information i äldre fastighetsbildningsakter som inte återspeglas korrekt i fastighetsregistret. Det finns också information om fastighetsgränser som inte stämmer tillräckligt bra, eftersom gränserna mättes in med andra metoder än idag.

För att användare ska kunna lita på informationen, förbättrar vi den kontinuerligt med stöd av årliga kvalitetsplaner.

Lantmäteriet har 2023 slutfört en större kvalitetsinsats som gäller marksamfälligheter. Under 80-talet utredde Lantmäteriet marksamfälligheter som bildats i samband med skiften under perioden 1750–1970. Informationen har nu blivit införd i det digitala fastighetsregistret och kan visas i våra kartor. Arbetet har pågått sedan 2014.

Fastighetsgränsernas kvalitet uppfyller inte samhällsbehoven, men de förbättras efterhand genom vår samverkan med kommunerna. Antal gränspunkter som uppdateras har ökat varje år sedan 2018, baserat på leveranser från kommuner. Utvecklingen går långsamt, eftersom det totala antalet gränspunkter som behöver uppdateras är stort, och Lantmäteriet har begränsat med resurser att lägga på kvalitetsarbetet.

Vi har under 2023 förbättrat det systematiska kvalitetsarbetet genom att ta fram enhetliga prioriteringsgrunder. Det ger oss bättre förutsättningar att i första hand planera och genomföra de kvalitetsinsatser som ger mest nytta för användare.

5.3.2 UPPDATERING AV VÅR GEOGRAFISKA INFORMATION

Kvaliteten och aktualiteten i den geografiska informationen är fortsatt stabil. Vi kunde dock inte uppdatera informationen fullt ut som planerat under 2023, eftersom vädret påverkade vår flygfotoografering och laserskanning.

Informationen i våra kartprodukter går nu snabbare att uppdatera, eftersom vi gått över till mer automatisk produktion av geodata till dem. Tidigare producerades geodata till Lantmäteriets kartprodukter manuellt. Automatiseringen gör också att kartprodukterna fått ett mer enhetligt innehåll, vilket underlättar för användare som vill kombinera olika produkter eller zooma mellan kartans olika skalor. Den här moderniseringen är resultatet av ett omfattande förändringsarbete som pågått sedan 2015 och som nu är slutfört.

Vid programvaruföretaget Esris årliga användarkonferens tilldelades Lantmäteriet priset Special Achievement in GIS Award för arbetet med automatisk generalisering av kartinformation i olika skalor. Generalisering behövs alltid för att göra småskaliga kartor tydliga och lättlästa. Vid generalisering minskas antalet detaljer i kartan och samtidigt placeras de ut på ett sätt så att de blir lätta att urskilja och tolka.

Flera kommuner har önskat att Lantmäteriet ska uppdatera geografisk information över tätort of-tare. För att möta kommunernas behov har vi från 2023 börjat anpassa vår årliga flygfotografering så att fler tätorter täcks in.

89 procent av Sveriges skogsmark är laserskannad, och vi bedömer att hela skogsytan kommer att vara skannad under nästa år som planerat. Vi fick uppdraget att genomföra laserskanning av Sveriges skogsmark 2018 och resultatet redovisas årligen till Skogsstyrelsen.

5.4 Självservice gör det enklare att få tillgång till geodata

För att användare enkelt och snabbt ska kunna nå geografisk information och fastighetsinformation hos Lantmäteriet, inför vi självservice för åtkomst till alla våra geodataprodukter. Det innebär att användare kan beställa och få tillgång till geodata helt automatiskt, med undantag för ändamålsprövning där lagstiftningen kräver en manuell hantering.

Utvecklingen mot självservice går framåt, men inte i den takt som vi planerat. Planen var att 85 procent av geodataprodukterna skulle nås via självservice efter 2023. Det avvikande resultatet beror på att vi prioriterat en stabil och säker miljö för driften av självservice, samt på förseningar i olika utvecklingsinsatser, se avsnittet *11.3 Lantmäteriets utvecklings- och systemförvaltningsportfölj*.

Tabell 20. Andel geodataprodukter som är tillgängliga via självservice, 2019–2023. Anges i procent.

Indikator	2019	2020	2021	2022	2023
Andel geodataprodukter som är tillgängliga via självservice (procent)	23	26	33	41	54

5.5 Fortsatt stor användning av Lantmäteriets geodata

Användningen av Lantmäteriets geodata har ökat stabilt under flera år och bidrar till stor samhällsnytta. Informationen används både i vår verksamhet, annan offentlig verksamhet, näringslivet och av privatpersoner.

5.5.1 LANTMÄTERIETS PUBLIKA E-TJÄNSTER GER ÖKAD ANVÄNDNING AV GEOGRAFISK INFORMATION

Användningen av den geografiska informationen fortsätter att öka. Det är en följd av att vår publika e-tjänst *Min karta* har ökat i användning, se avsnitt *5.5.4 Allt fler använder den publika e-tjänsten Min karta*. Vi bedömer att resultatet 2023 är bra och att användningen ökat som förväntat.

15 miljarder maskinella anrop har gjorts för visning av kartor och ortofoton (skalriktiga flygbilder) under 2023. Lantmäteriets publika e-tjänster för geodata står för hälften av dessa anrop.

Att indikatorn visar en mindre ökning 2022 beror på att tekniken i e-tjänsterna utvecklades så att tjänsterna inte behöver hämta geografisk information lika ofta.

Tabell 21. Användning av geografisk information, 2020–2023. Tabellen visar procentuell förändring jämfört med föregående år.

Indikator	2020	2021	2022	2023
Användning av geografisk information (procentuell förändring jämfört med föregående år)	44	18	9	34

Mätningen baseras på antal anrop via maskin till maskin-gränssnitt samt antal övriga leveranser av data. Mätningen tar inte hänsyn till storleken på varje anrop/leverans. Särskilda leveranser till Försvarsmakten ingår inte i mätningen. Lantmäteriets interna användning ingår i mätningen.

5.5.2 ORO PÅ BOSTADSMARKNADEN GER MINSKAD ANVÄNDNING AV FASTIGHETSINFORMATION

Det stigande ränteläget och en allmän oro på bostadsmarknaden har påverkat användningen av Lantmäteriets fastighetsinformation. Användningen bland mäklare och banker har varit mindre än tidigare år, även om vi under hösten kunnat se en viss återhämtning. Resultatet 2023 motsvarade inte förväntan om minst 5 procent ökning jämfört med föregående år.

Tabell 22. Användning av fastighetsinformation, 2020–2023. Tabellen visar procentuell förändring jämfört med föregående år.

Indikator	2020	2021	2022	2023
Användning av fastighetsinformation (procentuell förändring jämfört med föregående år)	7	11	0	-4

Mätningen baseras på antal anrop via maskin till maskin-gränssnitt samt antal övriga leveranser av data. Mätningen tar inte hänsyn till storleken på varje anrop/leverans. Lantmäteriets interna användning ingår i mätningen.

Lantmäteriet levererar även fastighetsinformation utifrån offentlighetsprincipen, när användare önskar få ut mer specifik information som inte går att hämta via vårt ordinarie sortiment av geodataprodukter. Vi har tidigare redovisat antal sådana leveranser som är av mer komplex karaktär och inte kan hanteras via Lantmäteriets kundcenter separat. Detta eftersom förfrågningarna ökade kraftigt varje år. Från 2019 har antalet förfrågningar stannat på en mer stabil nivå, omkring 700 per år. Vi har därför valt att stryka denna indikator från redovisningen.

Stabilare leverans av fastighetsinformation

Det har funnits risker i vår leverans av fastighetsinformation eftersom de tekniska lösningarna varit gamla, se avsnittet 9.1 Lantmäteriets väsentliga risker 2023. Lantmäteriet har nu infört nya it-lösningar för stabil och säker leverans av fastighetsinformation, och risken är därmed hanterad. Utvecklingsarbetet har pågått sedan 2015.

5.5.3 ANVÄNDNINGEN AV VÅR POSITIONERINGSTJÄNST ÖKAR

Antalet abonnemang och den uppkopplade tiden mot vår positioneringstjänst Swepos Nätverks-RTK fortsätter att öka. Vi bedömer att resultatet är bra och det motsvarar vår förväntan om en årlig ökning på minst 15 procent.

Ökningen beror på att tjänsten används alltmer för maskinstyrning av olika slag inom bygg och anläggning. Tekniken ger ofta stor effektivisering inom dessa områden. Vi ser också en ökad användning inom nya områden, till exempel drönare för kartering och mätning, men det är fortfarande i liten omfattning.

Swepos är ett nationellt nätverk av fasta referensstationer. Data från Swepos ger möjlighet att bestämma position på centimeternivå i realtid. Nätverks-RTK är en positioneringstjänst som använder data från Swepos

Tabell 23. Användning av tjänsten SWEPOS-Nätverks-RTK, 2019–2023. Tabellen visar procentuell förändring jämfört med föregående år.

Indikator	2019	2020	2021	2022	2023
Användning av positioneringstjänsten Swepos Nätverks-RTK (procentuell förändring jämfört med föregående år)	29	53	36	19	16

Mätningen baseras på antal uppkopplade timmar mot tjänsten. Grunddata från Swepos används också av andra leverantörer av positioneringstjänster och den användningen ingår inte i mätningen.

5.5.4 ALLT FLER ANVÄNDER DEN PUBLIKA E-TJÄNSTEN MIN KARTA

För att privatpersoner själva enkelt ska kunna nå och använda Lantmäteriets geodata har vi ett antal publika e-tjänster som riktar sig till den användargruppen.

Användningen av de publika e-tjänsterna har ökat som förväntat under 2023, målet var 14,8 miljoner besök. Det är framför allt användningen av *Min karta* som ökar. *Min karta* är uppskattad bland användare och ges goda omdömen i olika sammanhang. Det gör att allt fler får kännedom om tjänsten.

För att användningen ska vara hög även i fortsättningen behöver e-tjänsterna vara stabila och motsvara användarnas behov. Under 2023 har vi förbättrat tjänsten *Min fastighet*. E-tjänsten har nu ett modernare utseende och är lättare att använda, även för personer med funktionsvariation

Tabell 24. Användning av Geodata via e-tjänster riktade till privatpersoner, 2019–2023. Antal miljoner besök.

Indikator	2019	2020	2021	2022	2023
Antal besök e-tjänster (miljoner)	3,0	5,7	10,1	13,1	15,4

Användning loggas enbart för användare som genom att acceptera kakor också godkänt spårning. Den tidigare mätningen av kundnöjdhet för dessa e-tjänster har upphört då uppföljningsverktyget avvecklats.

5.5.5 ÖPPNA GEODATA KOMMER ATT BIDRA TILL ÖKAD ANVÄNDNING

Vi bedömer att användningen av Lantmäteriets geodata kommer att öka kraftigt när öppna data införs enligt EU-direktiv 2019/1024 rörande värdefulla datamängder, och lag 2022:818 om den offentliga sektorns tillgängliggörande av data.

Den 9 februari 2023 beslutade EU-kommissionen vilka datamängder som ska ses som värdefulla och hur de ska göras offentliga. Regeringen har beslutat att Lantmäteriet ska undantas från kravet om avgiftsfrihet under högst två år. Vårt mål är därför att kunna uppfylla direktivet i februari 2025.

Under 2023 har vi analyserat kraven i direktivet och utrett förutsättningarna att göra informationen tillgänglig med hänsyn till juridik, informationssäkerhet och våra genomförda riskanalyser. Vi har också tagit del av erfarenheter i andra länder och förberett de förändringar och den it-utveckling som behöver genomföras.

5.6 Lantmäteriet förser totalförsvaret med geodata

5.6.1 KARTUNDERLAG FÖR MILITÄRT FÖRSVAR

Försvarsmaktens behov av geodata och stöd inom geodataområdet har blivit uppfyllt under 2023 och leveranserna av geodata har genomförts enligt plan. Det framgår av vår uppföljning och våra månatliga avstämningar med Försvarsmakten.

I september slutförde Lantmäteriet den svenska produktionen av höjddata i det militära multinationella samarbetet TREx (TanDEM-X High Resolution Elevation Data Exchange Program). Det är ett program där 33 länder gemensamt producerar en globalt täckande höjddatabas med hög upplösning, främst för militära ändamål.

Sverige är nu, som så kallat inbjudet land, del i Natos arbete med att förse medlemsländerna med enhetliga geodata. Nato sammanställer olika nationella geodata över det gemensamma området och distribuerar i ensad form till medlemsländerna. Det gör att alla medlemsländers försvar, och även svenska Försvarsmakten, får tillgång till samma information över det gemensamma intresseområdet. Lantmäteriet stödjer Försvarsmakten med denna informationsförsörjning.

Utvecklingen av *Nationell militär kartserie* (NMK) fortsätter och vi ger Försvarsmakten tillgång till kartserier för digital användning och för tryck. En ny rikstäckande version av *Nationell militär kartserie* i skala 1:50 000 har under året blivit formellt godkänd av Försvarsmakten.

5.6.2 KARTUNDERLAG FÖR CIVIL BEREDSKAP

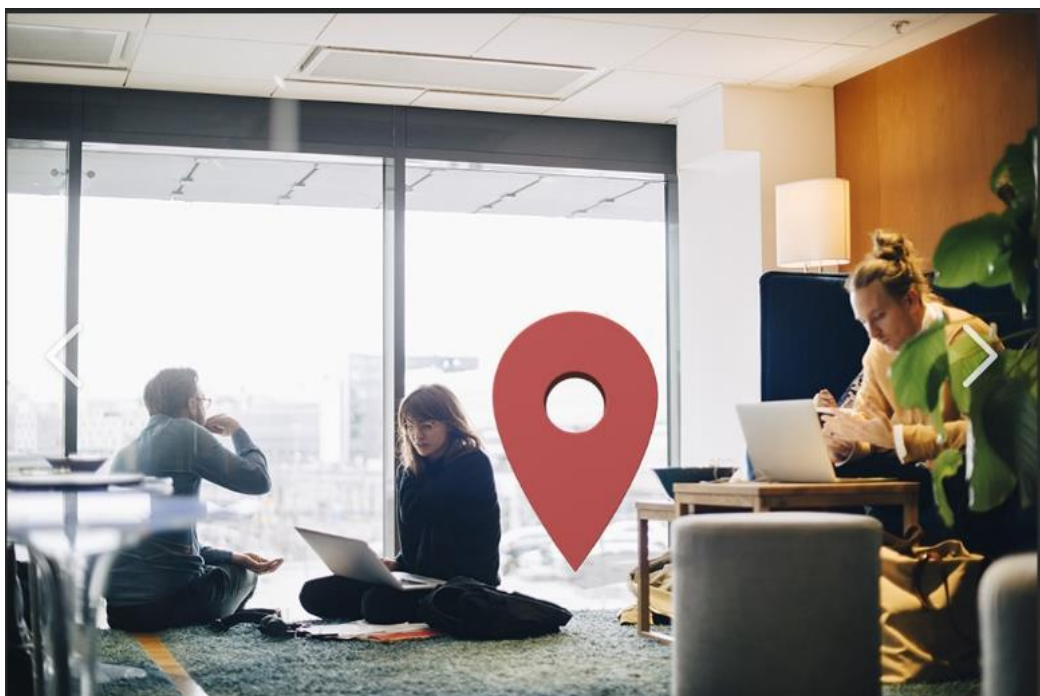
Lantmäteriet har identifierat ett behov av enhetliga kartunderlag till totalförsvaret, som en del i vår samhällsviktiga verksamhet och vårt ansvar som beredskapsmyndighet. Vi har därför undersökt möjligheterna att ge civila beredskapsaktörer tillgång till delar av den nationella militära kartserien som vi förser Försvarsmakten med, både digitalt och som underlag för tryck.

Det blev möjligt att arbeta med frågan eftersom Lantmäteriet fått så kallade 2:4-medel för detta från Myndigheten för samhällsskydd och beredskap (beslut MSB 2023–01417). Se även avsnitt 10 *Lantmäteriets säkerhetsarbete*.

6 Målområde: Lantmäteriet är en attraktiv arbetsplats där vi tar gemensamt ansvar för vårt uppdrag

Det innebär att vi tar gemensamt ansvar för myndighetens uppdrag och ser våra egna arbetsuppgifter som en del av den större helheten. Vi utvecklar oss som medarbetare och ledare och bygger vår kompetens utifrån verksamhetens behov. Vårt arbetssätt främjar effektivitet, livslångt lärande och ett hållbart arbetsliv. Vi bibehåller och förbättrar vår arbetsmiljö och vårt arbete kännetecknas av den statliga värdegrunden och Lantmäteriets värderingar. Nya medarbetare vill gärna komma till oss och när man lämnar oss gör man det som god ambassadör.

Figur 11. Vi är måna om en god arbetsmiljö. Foto: Mostphotos.



Vi bedömer att årets resultat inom målområdet är bra.

Nedan redovisar vi i sammanfattande punkter de resultat som ligger till grund för bedömningen.

- 2023 års medarbetarundersökning visade höga resultat och i den framgår att våra medarbetare upplever sig som engagerade, informerade, kompetenta och ansvariga. Den visar också att de svarande upplever att de har ett ledarskap som bemöter dem med respekt och där cheferna agerar och stöttar vid behov.
- Vi genomför avslutsenkäter med alla som slutar på Lantmäteriet. Majoriteten av de som svarar uppger att lön varit en avgörande faktor för byte av arbetsgivare. En knapp fjärdedel anser även att deras kompetens inte tagits till vara.
- Personalomsättningen har minskat sedan föregående år.
- Sjukfrånvaron har minskat sedan föregående år.

6.1 Stärker arbetet med kompetensförsörjning

Under året har Lantmäteriet fortsatt att utveckla arbetet inom kompetensförsörjning eftersom ett aktivt arbete med kompetensförsörjning är en förutsättning för att vi ska klara vårt uppdrag. Alla verksamhetsområden har genomfört en analys av sina nuvarande och framtida kompetensbehov och det är tydligt att det finns stora skillnader i såväl nulägesbild som framtida kompetensbehov. Fokus har därför legat på olika processteg inom verksamheterna. Exempelvis har verksamhetsområde Fastighetsbildning haft fokus på att attrahera och rekrytera, medan fokus inom verksamhetsområde Fastighetsinskrivning har legat på omställning och att utveckla medarbetare.

Under året har vi även aktivt arbetat partsgemensamt med våra lokala omställningsmedel för att ställa om kompetens och att stärka medarbetarnas anställningsbarhet. En medarbetarskapsstrategi under året har lett till en ökad medvetenhet hos medarbetarna om hur vi gemensamt tar ansvar för vårt uppdrag.

Genom den fortsatta insatsen med Försvärshögskolans koncept Utvecklande ledarskap har ett gemensamt språk kring ledarskapet skapats och samtliga chefer har fått en detaljerad återkoppling på sitt ledarskap. Det har ökat medvetenheten om vilka individuella utvecklingsbehov som finns hos våra chefer.

6.1.1 ETT STARKT ARBETSGIVARMÄRKE BIDRAR TILL VÅR KOMPETENSUTVECKLING

För att tillgodose vårt kompetensbehov behöver vi kontinuerligt arbeta med att stärka vårt arbetsgivarvarumärke. Genom att synliggöra vår verksamhet, våra medarbetare och vårt arbetsgivarerbjudande i målgruppsinriktade insatser ökar vi engagemanget för Lantmäteriet och lockar nya medarbetare.

För att attrahera nyckelkompetenser från lantmätarprogram, juristprogram, it-program och program för civilingenjörer har vi deltagit vid mässor, studiebesök och evenemang. Vi har även fokuserat på den yngre målgruppen, högstadie- och gymnasielever, för att väcka intresse för att jobba i samhällsbyggarbranschen.

6.1.2 FOKUS PÅ HÅLLBARHET OCH HYBRID ARBETSPLATS GÖR OSS ATTRAKTIVA SOM ARBETSGIVARE

Lantmäteriets personalomsättning har minskat under 2023. Vi bedömer att en faktor till minskningen kan vara att vårt erbjudande om en hybrid arbetsplats gör att fler personer kan jobba kvar hos oss även om livsstil och familjesituationer ändras.

Sammantaget bedömer vi att våra åtgärder på ett bra sätt bidrar till vår kompetensförsörjning.

Tabell 25. Lantmäteriets personalomsättning under åren 2019–2023. Anges i procent.

Indikator	2019	2020	2021	2022	2023
Lantmäteriets personalomsättning (%)	10,3	9,2	8,1	9,7	9,4

6.1.3 EN UTVECKLAD REKRYTERINGSPROCESS MED REKRYTERINGSTEAM

Genom att utveckla ett specialiserat rekryteringsteam har stödet till verksamheten vid rekrytering blivit bättre. Piloten för rekryteringsteamet startade den 1 september och pågår under 1,5 år.

Rekryteringsteamet effektiviserar processen och deltar främst vid chefsrekryteringar och vid medarbetarrekruteringar när cheferna vill ta hjälp av ett professionellt stöd. Sedan piloten startade har teamet varit delaktiga i 76 rekryteringar av totalt 96. Upplägget frigör tid för cheferna och hjälper dem att göra hållbara rekryteringar vilket i förlängningen leder till en ekonomi i bättre balans.

6.1.4 ETT MER PROAKTIVT OCH AKTIVT OMSTÄLLNINGARBETE

Lantmäteriet har historiskt, i likhet med flertalet andra myndigheter, varit sparsamma med att använda avsatta lokala omställningsmedel. Under året har vi implementerat ett mer aktivt och

proaktivt omställningsarbete i nära samarbete mellan parterna. Från att tidigare ha jobbat med reaktiva individärenden strävar vi nu efter ett arbete riktat mot grupper och mot hela organisationen. Vi har även arbetat med att öka kännedomen och förståelsen kring omställningsarbetet i organisationen.

Som grund för större omställningsinsatser ligger den kompetensförsörjningsanalys som verksamheten genomför. Under året har följande mer omfattande insatser genomförts:

- Utvecklande ledarskap (UL): Fortsatt genomförande för Lantmäteriets chefer. I slutet av året har drygt 80 procent av cheferna genomfört utbildningen.
- Effektiva team utifrån Susan Wheelans modell: Fortsatt genomförande i organisationen.
- Kompetensutveckling juridik och juridisk problemlösning: Totalt ska cirka 80 personer inom verksamhetsområdet Fastighetsinskrivningen genomgå en uppdragsutbildning motsvarande 7,5 högskolepoäng via Lunds universitet, för att förbereda dem för mer komplexa ärenden. Under året har den första av tre grupper påbörjat utbildningen.

Utöver de större insatserna har även ett antal mindre aktiviteter beviljats omställningsmedel.

6.2 Ledarskap och medarbetarskap

Under 2023 genomförde Lantmäteriet en medarbetarundersökning. Drygt 1 800 medarbetare svarade, en svarsfrekvens på 89 procent, vilket vi anser är en bra nivå.

Resultatet från årets medarbetarundersökning visar generellt på höga resultat. Lantmäteriets medarbetare upplever att de är engagerade, informerade, kompetenta och ansvariga. De har också ett ledarskap som bemöter dem med respekt och där cheferna agerar och stöttar vid behov. Vi ser också att det finns goda förutsättningar för våra medarbetare att kunna prestera väl. Resultatet på frågan om man själv kan påverka de viktigaste besluten som rör det egna arbetet är dock något lägre. Undersökningen visar också att vi har många goda ambassadörer bland våra medarbetare.

Verktyget som användes för att genomföra medarbetarundersökningen är nytt för Lantmäteriet och resultatet bör betraktas som en nollmätning.

Medarbetarna anser generellt att Lantmäteriet har goda ledare. Ledarskapsindexet på Lantmäteriet är 88 på en skala på 0–100.

Medarbetare som slutar på Lantmäteriet följs upp med avgångssamtal och avgångsenkäter. Majoriteten av de som slutar uppger att lön är en avgörande faktor för byte av arbetsgivare. En knapp fjärdedel, 21 procent, svarar ”mindre bra”, alternativt ”dåligt” på frågan hur de tycker att organisationen har tagit vara på deras kompetens.

Sammantaget bedömer vi att våra insatser på ett bra sätt bidrar till att skapa en attraktiv arbetsplats med fokus på ledar- och medarbetarskap. Vi ser även ett behov av att fortsätta arbeta med detta för att stärka vår konkurrenskraft.

6.3 En inkluderande arbetsmiljö

Medarbetarundersökningen visar också att medarbetarna upplever att arbetsförutsättningarna är goda. Indexet för området ligger på 83 av 100, vilket är högre än för andra statliga myndigheter som har ett medelindex på 78. Även när det gäller upplevelsen av den egna prestationen ligger Lantmäteriet högre än andra statliga myndigheter.

De delområden som behöver förstärkas är till exempel upplevelsen av att själv kunna påverka de beslut som rör det egna arbetet och upplevelsen av att känna sig nöjd med vad man uträttat efter dagens arbete. Vi kan konstatera att det från myndighetens håll gäller att vara tydlig med vad man själv faktiskt kan påverka som anställd och vad man inte kan påverka.

I den organisatoriska och sociala arbetsmiljöromden är resultatet att betrakta som mycket gott. Merparten av de svarande uppger att de har en hälsosam arbetsbelastning och att det finns utrymme för återhämtning. 98 procent upplever att de bemöts med respekt och att vi visar respekt för varandras åsikter och lika värde. Resultaten stämmer väl överens med tidigare

arbetsmiljöundersökningar där vår starka sida varit gemenskap och trivsel med arbetskamrater.

Tyvärr upplever dock två procent att de har utsatts för kränkande behandling eller trakasserier på arbetsplatsen. Av dem som upplevt trakasserier uppges kön och ålder vara de främsta orsakerna. Detta är ett område vi behöver arbeta ännu mer aktivt med. Andelen som upplever att de utsatts för kränkande särbehandling eller trakasserier motsvarar inte andelen anmälningar i vårt rapporteringssystem vilket betyder att vi måste göra våra rutiner än mer kända för att kunna utreda och åtgärda händelserna.

6.4 Sjukfrånvaro

Sjukfrånvaron under 2023 landade på 4,15 procent vilket är en minskning med 0,31 procentenheter jämfört med föregående år. Långtidssjukfrånvaron (fler än 91 dagar) har ökat något och ökningen syns främst inom stressrelaterade besvär och psykisk ohälsa. Korttidssjukfrånvaron (1–14 dagar) och frånvaron i intervallet 15–90 dagar har minskat. Korttidsfrånvaron ligger nu något under nivån före pandemin.

Både männens och kvinnornas sjukfrånvaro har minskat jämfört med tidigare år. Vi kan dock fortsatt se att kvinnorna är sjuka i betydligt större utsträckning än männen.

Vad gäller sjukfrånvaron i olika åldersgrupper så är det en generell minskning inom alla åldersgrupper.

Tabell 26. Sammanlagd sjukfrånvaro och sammanhängande sjukfrånvaro över 60 dagar, för perioden 2019–2023. Anges i procent.

Sjukfrånvaro	2019	2020	2021	2022	2023
Andel sjukfrånvaro av anställdas sammanlagda arbetstid (%)	4,31	4,07	3,87	4,46	4,15
Andel sjukfrånvaro som avser frånvaro under sammanhängande tid över 60 dagar (%)	47,10	46,37	42,19	37,12	40,79

Tabell 27. Kvinnors respektive mäns sjukfrånvaro, andel av arbetad tid för perioden 2019–2023. Anges i procent.

Kvinnors och mäns sjukfrånvaro	2019	2020	2021	2022	2023
Kvinnors sjukfrånvaro (%)	5,30	5,05	4,77	5,45	5,12
Mäns sjukfrånvaro (%)	2,95	2,71	2,63	3,10	2,82

Tabell 28. Sjukfrånvaro per åldersgrupp, andel av arbetad tid för perioden 2019–2023. Anges i procent.

Sjukfrånvaro per åldersgrupp	2019	2020	2021	2022	2023
Upp till 29 år (%)	3,73	3,60	3,09	4,08	3,23
30–49 år (%)	4,17	3,99	4,02	4,04	3,77
50 år och äldre (%)	4,72	4,34	3,83	5,09	4,99

7 Uppdragsverksamhet

7.1 Tjänsteexport – vårt bidrag till svenskt bistånd

Figur 12. Informationsmöte för kvinnor i Rwanda. Foto: Lantmäteriet.



Lantmäteriets tjänsteexport tar avstamp i regeringens och Sidas strategier för Sveriges bistånd. Vi medverkar utifrån vår verksamhet och samarbetar med andra svenska myndigheter, främst Boverket och Skatteverket, i flera projekt. Lantmäteriets tjänsteexport bidrar till den svenska politiken för global utveckling och Agenda 2030. Insatserna medverkar till att bekämpa fattigdom och ge en hållbar ekonomisk, ekologisk och social utveckling.

Verksamheten består av ett antal biståndsprojekt finansierade av Sida, i olika östeuropeiska och afrikanska länder. I projekten samarbetar vi med lantmäterimyndigheterna i dessa länder för att hjälpa till att bygga upp institutionell kapacitet och att stödja lantmäterirelaterad verksamhet.

Den fullskaliga ryska invasionen av Ukraina tillsammans med ett generellt försämrat säkerhetsläge globalt har bidragit till att vi blivit mer säkerhetsmedvetna när vi genomför projekten. Detta har dock inte påverkat projektens resultat något nämnvärt. Däremot ser vi att flera utlandsmyndigheter är mera försiktiga i sin process att godkänna nya projekt, vilket påverkar vår möjlighet till nya projekt i framtiden.

Vi följer säkerhetsläget och efterdyningarna av pandemin i våra biståndsländer kontinuerligt och noga. Lantmäteriet har varit med och bidragit till Sidas regeringsuppdrag som handlar om att öka det myndighetsgemensamma säkerhetsarbetet kopplat till svenskt biståndsarbete. Sida avrapporterade detta arbete till regeringen den 30 september 2023.

Ett resultat av pandemin är att vi utvecklat former för att bedriva projekten på distans i större utsträckning än vad vi gjorde tidigare. Detta utifrån respektive lands och projekts möjligheter. Vi noterar dock att våra mottagarländer är starkt påverkade av det utmanande ekonomiska läget globalt, genom först pandemin och sedan den fullskaliga ryska invasionen av Ukraina. Fattiga länder har blivit än fattigare under de senaste åren.

Under år 2023 har vi avslutat ett projekt (Nordmakedonien) och fått ett nytt projekt godkänt (Bosnien och Hercegovina). Lantmäteriet har varit verksam i följande 11 länder under året: Albanien, Bosnien och Hercegovina, Kenya, Liberia, Nordmakedonien, Rwanda, Serbien, Tanzania, Uganda, Zambia, Zimbabwe.

7.2 Uppdrag i anslutning till fastighetsbildning och fastighetsinskrivning

Den största verksamheten inom området är myndighetssamverkan som avser uppdrag åt statliga myndigheter. Uppdragens totala omsättning 2023 uppgick till 24,5 miljoner kronor, som motsvarar 62 procent av områdets totala intäkter.

Vårt största uppdrag är mot Skatteverket och avser det värderingstekniska arbetet och förberedelser inför de allmänna och förenklade fastighetstaxeringarna. Under året har arbetet inför 2024 års förenklade fastighetstaxering av småhus avslutats och arbetet inför 2025 års allmänna fastighetstaxering av hyreshus, industri, ägarlägenheter, täkt och elproduktionsenheter påbörjats. Under 2023 omsatte detta uppdrag 19,9 miljoner kronor.

Taxeringsvärden och värdepåverkande uppgifter om fastigheter bidrar till att exempelvis göra bankernas kreditgivning mer effektiv och underlätta för fastighetsägare som vill belåna sina fastigheter. Under året har vi driftsatt delar av ett nytt värderingssystem som stöd för arbetet. Implementeringen av fler fastighetstyper i det nya systemet förväntas fortsätta även under kommande år.

Lantmäteriet utför även uppdrag åt andra myndigheter, främst åt Trafikverket och Naturvårdsverket.

Efterfrågan om stöd i bildandet av samfällighetsföreningar har ökat under flera år och 2023 uppgick intäkterna till 4,4 miljoner kronor. En stor del av ökningen kan förklaras med ökade formaliakrav på vägföreningar vilket leder till behovet av samfällighetsbildning.

Även kommunernas behov av stöd i genomförandefrågor har ökat vilket då har ökat även våra intäkter de senaste åren från rådgivning och utbildning i fastighetstekniska frågor. År 2023 uppgick de till 3,2 miljoner kronor.

Under 2023 har Lantmäteriet utfört arbete för Länsstyrelsen i Dalarna. Uppdraget har i huvudsak handlat om inmätning och kvalitetsförbättring av befintliga gränser i de tre områden i Dalarna som Länsstyrelsen under året arbetat med för att förbereda inför ansökan om omarrondering.

Tabell 29. Avgiftsintäkter per uppdragstyp under åren 2021–2023. Anges i miljoner kronor.

Intäkt per uppdragstyp (miljoner kronor)	2021	2022	2023
Upprättande av fastighetsförteckning samt fastighets- och arkivutredning	3,5	1,7	4,8
Rådgivning och utbildning i fastighetsrättsliga och geodetiska frågor	0,1	0,1	0,1
Rådgivning och utbildning i fastighetstekniska frågor i samband med upprättande av genomförandebeskrivning	2,5	3,4	3,2
Upprättande av ansökan om lagfart, värdeintyg för lagfart och nybyggnadskarta, om uppdragsverksamheten utförs i samband med fastighetsbildning	0,0	0	0
Förslag till fastighetsplan och detaljplaneändring av genomförandekaraktär som behövs för att genomföra en förrättning	0,1	0,1	0,1
Bildande av samfällighetsförening	3,7	3,4	4,4
Myndighetssamverkan som avser sådana uppdrag åt statliga myndigheter som ansluter till lantmäterimyndighetens kärnverksamhet	25,3	27,0	24,5
Mätning, beräkning och kartläggning (MBK) samt underlag och förslag till enklare detaljplan av genomförandekaraktär i de delar av landet där andra lösningar saknas av marknadsskäl	2,9	2,5	2,5
SUMMA	38,1	38,2	39,6

8 Tillsyn av de kommunala lantmäterimyndigheterna

Lantmäteriet har tillsynsansvar för de 40 kommunala lantmäterimyndigheter som idag finns i Sverige. Den 1 januari 2023 tillkom en ny kommunal lantmäterimyndighet när Eskilstuna kommun inrättade en sådan myndighet efter tillstånd från regeringen.

Lantmäteriet har under året genomfört 15 ordinarie tillsynsbesök enligt plan och inlett ett ärende om särskild tillsyn. Våra viktigaste påpekanden har huvudsakligen handlat om de kommunala lantmäterimyndigheternas lokaler, nämnd- och förvaltningstillhörighet samt förvaltningsrättslig regelefterlevnad (innefattar bland annat handläggningstider och service till allmänheten).

Tabell 30. Lantmäteriets totalt genomförda tillsynsbesök per år.

Antal genomförda tillsynsbesök	2021	2022	2023
Ordinarie tillsynsbesök (antal)	13	13	15
Särskild tillsyn (antal)	0	2	1

Under pandemin genomförde vi samtliga ordinarie tillsynsbesök digitalt via videolänk. Det digitala arbetssättet inom tillsynen har varit fördelaktigt, såväl ur ett ekonomiskt som ur ett effektivitets- och hållbarhetsperspektiv. Vi har därför fortsatt att bedriva tillsynsarbetet digitalt under år 2023. Vi har dock genomfört ett fysiskt tillsynsbesök under året och det var hos den nyinrättade kommunala lantmäterimyndigheten i Eskilstuna kommun.

9 Väsentliga risker och intern styrning och kontroll

Förordningen om intern styrning och kontroll (2007:603) styr Lantmäteriets arbete med intern styrning och kontroll (ISK). Den 1 september började Lantmäteriets reviderade riktlinje för intern styrning och kontroll att gälla (dnr LM2023/043714). I och med denna riktlinje förändras Lantmäteriets arbetssätt vad gäller intern styrning och kontroll utifrån tidigare nämnda förordning. Riktlinjen ska vara en gemensam grund och bidra till ett gemensamt arbetssätt, och därmed till en mer effektiv verksamhet.

Riktlinjen beskriver som tidigare Lantmäteriets process för intern styrning och kontroll, men konkretiserar tydligare hur vi tillämpar förordningen genom att bland annat förtydliga och konkretisera roller och ansvarsfördelning, internkontroll (riskarbete), regelefterlevnad (samordning och säkerställande) och rapporteringsstruktur.

9.1 Lantmäteriets väsentliga risker 2023

I samband med verksamhetsplaneringen inför 2023 identifierades och värderades Lantmäteriets väsentliga risker. Under året har Lantmäteriets ledningsgrupp genomfört två riskanalyser, uppföljning av riskerna sker tertialvis, det vill säga tre gånger per år.

Riskvärderingen sker utifrån bedömningen sannolikhet och konsekvens med en skala 1–4. Värdet bedöms utifrån sannolikheten av riskens inträffande och om det inträffar vilken konsekvens får det.

Hög risk: riskvärde 8–16

Medelrisk: riskvärde 4–6

Låg risk: riskvärde 1–4

De risker med höga riskvärden definieras som väsentliga och mycket viktiga att åtgärda.

De två riskerna *Lantmäteriet har inte ett stabilt tillhandahållande av Fastighetsinformation* och *Författningmässiga hinder hämmar Lantmäteriets digitala utveckling* har hanterats och ses inte längre som risker.

Nedan redovisas hur riskerna har hanterats och utvecklats under året.

Lantmäteriet möter inte kraven i säkerhetsskyddslagstiftningen

Under året har arbete påbörjats med att åtgärda identifierade sårbarheter i myndighetens säkerhetsskydd. Lantmäteriet gör kontinuerlig uppföljning av säkerhetsskyddsplanerna, tidigare brister är under behandling.

Bedömningen av riskvärdet är 12 (tidigare 8) och har höjts under året.

Lantmäteriet har bristfällig förmåga att hantera våra uppgifter under fredstida krissituationer och inför och vid förhöjd beredskap

Lantmäteriets risk- och sårbarhetsanalys är genomförd och beslutad, revidering och tydliggörande av ansvar för krishantering genomförd. Läs mer om vårt säkerhetsarbete i avsnitt *10 Lantmäteriets säkerhetsarbete*.

Bedömningen av riskvärdet är 12 och har inte förändrats under året.

Handläggare utsätts för otillåten påverkan och hot

Lantmäteriets chefer för kontinuerligt dialoger med sina medarbetare för att säkerställa att en medvetenhet finns kring frågeställningen och det stöd som finns om något händer. Ytterligare stöd i form av informations- och utbildningsmaterial samt en struktur för rapportering och uppföljning är under framtagande.

Bedömningen av riskvärdet är 12 och har inte förändrats under året.

Lantmäteriet når inte en ekonomi i balans på kort och lång sikt, stora svängningar i det ekonomiska resultatet

En övergripande plan (*Plan för Lantmäteriets ekonomi i balans*, dnr LM2023/028755) för att få Lantmäteriets ekonomi i balans till utgången av 2025 har tagits fram på uppdrag av Lantmäteriets styrelse. Arbetet pågår med att ta fram och implementera åtgärder för intäktsökningar och kostnadsbesparingar utifrån förutsättningarna och finansieringsformerna i Lantmäteriets olika verksamhetsområden.

Bedömningen av riskvärdet har höjts (tidigare 9) och är nu 16.

Lantmäteriet har inte ett stabilt tillhandahållande av fastighetsinformation

Utvecklingsinsatserna i projektet *Framtida tillhandahållande fastighetsinformation* är avslutad och risken är därmed eliminerad.

Lantmäteriets flöde i utvecklingsverksamheten är inte tillräckligt snabbt och effektivt

Nytt upplägg för prioriteringsgrunder har tagits fram för tydligare prioritering av portföljen. Arbetsgrupp tillsatt för fokusering på ökat flöde i förvaltning och utveckling. Arbetet för att uppnå ökad flexibilitet i portföljen och förbättring av kapacitetsplanering fortsätter.

Bedömningen av riskvärdet är 12 och har inte förändrats under året.

Författningsmässiga hinder hämmar Lantmäteriets digitala utveckling

Statliga utredningar har tillsatts för fyra av de sju mest prioriterade punkterna på författningsutvecklingslistan och flera av de övriga författningsbehoven har omhändertagits genom förändringar i lagstiftningen sedan risknivån värderades som väsentlig.

Riskenivån har mot bakgrund av detta sjunkit till en nivå som inte är väsentlig för myndigheten.

I0 Lantmäteriets säkerhetsarbete

Lantmäteriets säkerhetsarbete har i hög grad påverkats av det kraftigt försämrade säkerhetspolitiska läget och den höjda terrorhotnivån i Sverige. Vi har under det gångna året fokuserat på att ta fram och reviderat ramverken för säkerhet, säkerhetsskydd, informationssäkerhet och beredskap. Vi har även skapat utbildnings- och informationsmaterial inom dessa fyra områden för att höja säkerhetsmedvetandet hos samtliga våra medarbetare.

Vi har under året tydliggjort verksamhetsområde Säkerhet och säkerhetsskydds roll på myndigheten till att omfatta myndighetsinternt stöd.

Säkerhetsskydd

Lantmäteriet har sedan juni 2022 en uppdaterad och fastställd säkerhetsskyddsanalys. Senast år 2024 ska myndigheten uppdatera denna säkerhetsskyddsanalys igen.

För att omhänderta de sårbarheter vi identifierade i analysen finns åtgärder i respektive verksamhetsområdes säkerhetsskyddsplaner. För de verksamheter som bedriver säkerhetskänsligt arbete är detta prioriterat. Myndigheten har under året följt upp säkerhetsskyddsplanerna kontinuerligt.

Säkerhetspolisen har under året genomfört en tillsyn av Lantmäteriets regelefterlevnad kopplat till säkerhetsskyddslagen. De två brister som identifierades var att vi inte färdigställt en av säkerhetsskyddsplanerna och att vi saknade en så kallad indexering av säkerhetsskyddsanalysen enligt Säkerhetspolisens vägledning. Vi har åtgärdat bristerna och återrapporterat detta till Säkerhetspolisen.

Informationssäkerhet

För att underlätta arbetet med informationssäkerhet och för att skapa tydligare krav har vi under år 2023 uppdaterat ledningssystemet för informationssäkerhet (LIS) i delar.

Under året har vi bland annat

- tillgängliggjort flera utbildningar inom informationssäkerhet i Lantmäteriets lärplattform samt tagit fram ett verktyg för så kallade nanoutbildningar för att öka kompetensen hos medarbetarna
- förbättrat it-säkerheten internt. Nu är det exempelvis svårare att ansluta obehöriga enheter till Lantmäteriets nätverk. Även möjligheten att automatiskt upptäcka försök till sådana aktiviteter är större
- bedrivit flera projekt för att öka kontrollen över våra digitala identiteter och behörigheter. Projektet *Behörigheter och loggning* är avslutat med ett bra resultat. Alla medarbetare har smarta kort för identifiering och möjligheterna att logga in på andra sätt tas bort i början av januari 2024
- arbetat med det riskbaserade informationssäkerhetsarbetet, informationsklassningar och riskanalyser, där inflödet har legat på en jämn nivå de senaste åren.

Personalsäkerhet

Vi har fortsatt att ha en hög belastning inom säkerhetsprövningsprocessen för registerkontroller och tillhörande säkerhetsprövningssamtal, även om nivån har sjunkit jämfört med de tre tidigare åren. Sammantaget genomförde vi 285 registerkontroller under året, främst kopplat till det arbete som skett under året med befattningsanalyser för verksamheter med säkerhetskänsliga uppgifter.

Bakom ökningen 2021 jämfört med 2020 står till stor del de registerkontroller som vi gjorde i anslutning till upphandlade tjänster där säkerhetsprövning var ett krav, bland annat städtjänster på våra 50 kontor. 2022 ökade antalet registerkontroller ytterligare, som följd av arbetet med att uppfylla identifierade säkerhetskrav kring primärsiten.

Tabell 31. Antal genomförda registerkontroller per år.

Registerkontroller	2020	2021	2022	2023
Antal genomförda registerkontroller	339	451	468	285

Vi har även fortsatt att utveckla säkerhetsprövningsprocessen under året. Målet är att förbättra och utveckla både rutiner och handläggningssystem. Det vi fokuserat extra på under året är att vidareutveckla och säkerställa rutiner för bakgrundskontroller, bland annat på grund av det förhöjda säkerhetsläget. Vi har även tagit fram en utbildning för chefer som bedriver säkerhetskänslig verksamhet som lanserades i november.

Fysisk säkerhet

Arbetet med att säkerställa och förbättra det fysiska skyddet för Lantmäteriets datahallar och tekniklokaler går enligt plan. Under år 2023 har vi avslutat arbetet med primärsiten som nu uppfyller samtliga identifierade säkerhetskrav.

Kris och beredskap

Säkerhetsläget i världen, i närområdet samt i Sverige har påverkat Lantmäteriets arbete inom området. Arbetet inom beredskapssektor Försörjning av grunddata, som Lantmäteriet tillhör, har fokuserat på arbetsformer och planering på kort och medellång sikt. Vårt interna arbete är inriktat på beredskapshöjande åtgärder såsom beredskapsplanering samt övningar.

Under året har vi bland annat

- inrättat ett beredskapsforum inom Lantmäteriet
- infört en ny signalskyddsorganisation
- deltagit i Myndigheten för samhällsskydd och beredskaps och Försvarsmaktens nationella rapporteringsövningar
- deltagit i Sveriges förmågeuppbyggnad genom möten, lämnat svar på remisser samt gett stöd till andra myndigheter.

Under år 2024 kommer vi fortsätta att inrikta oss på beredskapshöjande åtgärder. Detta tillsammans med de aktiviteter som beredskapssektorn beslutar att genomföra.

Enligt regeringsbeslut (Fö2023/00751) ska beredskapsmyndigheter redovisa hur tillförda medel för att förstärka arbetet med civilt försvar har använts. Nedan framgår hur Lantmäteriet under år 2023 har använt tillförda medel om 3,5 miljoner kronor¹, med anledning av rollen som beredskapsmyndighet.

Tabell 32. Användning av medel för att förstärka arbetet med civilt försvar har använts. Anges i tusentals kronor.

Typ av kostnad	2023
Löner	3 190
Resor	120
Utbildning	31
Externa tjänster	15
SUMMA KOSTNADER	3 356

Lantmäteriet har under 2023 även beviljats totalt 1,9 miljoner kronor ur anslag 2:4 Krisberedskap i syfte att utreda möjligheterna för att aktörerna inom civil beredskap ska få tillgång till samma kartor som Försvarsmakten använder idag (beslut MSB 2023–01417). Av de beviljade medlen har cirka 1 miljon kronor rekvirerats under 2023. Läs mer om detta arbete under avsnitt 5.6 *Lantmäteriet förser totalförsvaret med geodata*.

¹ Tilldelningen framgår av budgetproposition för 2023, regeringens proposition 2022/23:1, tabell 3.1

I I Författningsutveckling, forskning och utvecklings- och systemförvaltningsportfölj

I I.1 Författningsutveckling – viktig för Lantmäteriets utvecklingsinsatser

Lantmäteriets åtta prioriterade författningsutvecklingsbehov framgår i den författningsutvecklingslista (LM2022/055581) som myndigheten har sammanställt. Dessa är, i inbördes ordning:

1. ett säkrare och mer tillgängligt fastighetsregister (regeringsuppdrag)
2. elektroniska överlåtelsehandlingar
3. allmänna villkor för fastighetsbildning
4. koordinatbestämda fastighetsgränser
5. bestämmelser som hindrar automatiserade beslut
6. enklare åtkomst till lägenhetsinformation
7. avskaffande av pantbrev eller i vart fall skriftliga pantbrev
8. generell översyn av anläggningslagen.

Under året har vi fortsatt arbetet med att utveckla problem- och effektbeskrivningar för punkterna på listan, framför allt för de punkter som berör fastighetsbildningens verksamhet.

Under året har regeringen tillsatt en utredning och två tilläggsdirektiv med bäring på punkterna 2, 4 och 6 på författningsutvecklingslistan. De handlar om

- tilläggsdirektiv till *En ny förköpslag* (Fi 2022:07) (Elektroniska överlåtelsehandlingar)
- koordinatbestämda fastighetsgränser (Dir. 2023:159)
- tilläggsdirektiv till *Ordning och reda på hyresbostadsmarknaden* (Fi 2022:21) (Enklare åtkomst till lägenhetsinformation).

Utöver detta har Lantmäteriet även fått ett nytt regeringsuppdrag (LM2023/061778) under året. Det handlar om att möjliggöra för fler elektroniska handlingar på fastighetsrättens område än de som ingår i utredningen om en ny förköpslag. Uppdraget kompletterar alltså den statliga utredningen och omfattar nu även frågan om förutsättningar för elektroniska rutiner och system för att hantera sådana elektroniska handlingar.

I I.2 Forskning – en del av myndighetens utvecklingsarbete

För att främja kompetensförsörjningen och den strategiska utvecklingen bedriver Lantmäteriet forskning som en del av det kontinuerliga utvecklingsarbetet.

Genom att ha doktorander anställda finansierar vi för närvarande två forskningsprojekt:

- Sedan 2020 pågår ett forskningsprojekt om fysikalisk geodesi och internationella höjdsystem, inom ämnesområdet geodesi. Licentiatavhandlingen planeras att färdigställas under 2024. Därefter fortsätter forskningsprojektet i ytterligare två år för en doktorsexamen.
- Sedan 2021 pågår ett forskningsprojekt avseende digitalisering av samhällsbyggnadsprocessen ur ett fastighetsrättsligt perspektiv, inom ämnesområdet fastighetsbildning. Licentiatavhandlingen behandlar koordinatbestämda fastighetsgränser och planeras att färdigställas under 2024. Därefter fortsätter forskningsprojektet i ytterligare två år för en doktorsexamen.

Myndigheten har en löpande dialog med lärosäten i olika forum. Fyra av Lantmäteriets medarbetare är för närvarande deltidsanställda vid Högskolan i Gävle, som ett led i ett långsiktigt samarbete kring forskning och utbildning.

11.3 Lantmäteriets utvecklings- och systemförvaltningsportfölj

Utvecklingsportföljen består av de utvecklingsinsatser med koppling till it som Lantmäteriet bedriver i arbetsformen projekt. Systemförvaltningsportföljen omfattar löpande underhåll och vidareutveckling av våra it-system.

Insatserna i portföljerna bidrar till att upprätthålla verksamheten, till exempel hantera risker, incidenter eller anpassa till ny lagstiftning. De syftar också till ökad produktivitet eller kundnytta, som kan förflytta oss mot våra framtida mål.

11.3.1 UTVECKLINGSPORTFÖLJEN – PRIORITERADE OMRÅDEN ATT UTVECKLA

Under 2023 har vi genomfört flera utvecklingsinsatser som planerat, medan andra inte nått så långt som vi önskat. Förseningarna beror på att vi inte lyckats tillsätta resurser med rätt kompetens i den omfattning som vi planerat.

Vid halvårsskiftet lades projektet *Implementering av öppna data* till i utvecklingsportföljen. Det var ett resultat av EU:s direktiv om öppna data och att Lantmäteriet tilldelades extra medel för att införa öppna data. Läs mer i avsnitt 5.5.5 *Öppna geodata kommer att bidra till ökad användning*.

Följande områden har varit mest prioriterade att utveckla under 2023:

- informationssäkerhet
- en digital fastighetsbildning som är effektiv, rättssäker och förutsägbar, samt säkerställer ajourhållning av fastighetsregistret
- en digital infrastruktur för geodata som bidrar till effektivt informationsutbyte inom samhällsbyggnadsprocessen.

I tabellen nedan redovisas de totala utgifterna samt lånefinansiering avseende utvecklingsportföljen. Utgifterna består i huvudsak av kostnader för medarbetares arbetstid. Denna kostnad är baserad på schablontimpris och kan därför avvika jämfört med den ekonomiska redovisningen.

Tabell 33. *Finansiell översikt över Lantmäteriets totala utvecklingsportfölj, 2021–2023. Anges i miljoner kronor.*

Utvecklingsportfölj	2021	2022	2023
Utgifter	182,1	141,3	125,5
Varav lånefinansierat	50,5	40,2	31,4

Informationssäkerhet

Lantmäteriet har fortsatt utveckla it-lösningar för att möta säkerhetsskyddslagstiftningen. Vi har dock haft svårt att tillsätta it-resurser som har rätt förutsättningar för att genomföra utvecklingen, vilket medfört att insatserna behöver fortgå under 2024.

En digital fastighetsbildning som är effektiv, rättssäker och förutsägbar, samt säkerställer ajourhållning av fastighetsregistret

Utveckling av ett nytt handläggningsstöd för fastighetsbildningsärenden pågår, men inte i den takt som vi planerat. Begränsad tillgång till resurser som kan jobba med krav, lösningsförslag och it-utveckling har påverkat. Lantmäteriet har också identifierat ett stort behov av att byta ut eller uppdatera de it-miljöer som våra it-stöd bygger på. Det har gjort att utvecklingsinsatsen fått stå tillbaka.

2023 påbörjade vi utvecklingen av ett nytt it-stöd för att hantera kartdelen i ett fastighetsbildningsärende.

Under 2023 har Lantmäteriet arbetat med att klargöra de juridiska grunderna och övriga förutsättningar för samverkan med de kommunala lantmäterimyndigheterna. Att tillhandahålla nytt stöd för handläggning till kommunala lantmäterimyndigheter kommer att påverka omfattning och tidplan för utvecklingsarbetet.

Vi planerade att påbörja utvecklingen av ett tekniskt stöd för att maskintolka handskrivna texter i

äldre fastighetsbildningsakter under 2023. Efter förberedelserna, som pågått sedan 2021, beslutade vi att stoppa utvecklingsinsatsen då det inte bedömdes finnas förutsättningar för att genomföra utvecklingen på grund av ekonomiska och säkerhetsmässiga skäl samt behov av att prioritera annan utveckling.

E-tjänsterna för fastighetsbildning har utökats med nya funktioner som planerat.

Resultatet av utvecklingsinsatserna redovisas i avsnittet 3.2 *Fastighetsbildningsprocessen behöver digitaliseras*.

En digital infrastruktur för geodata som bidrar till effektivt informationsutbyte inom samhällsbyggnadsprocessen

Under våren slutförde vi projektet *Smartare samhällsbyggnadsprocess* som planerat. Inom projektet har Lantmäteriet utvecklat en nationell geodataplattform som successivt kan fyllas på med information som behövs inom samhällsbyggnadsprocessen.

Resultatet av utvecklingsinsatsen och det fortsatta arbetet redovisas i avsnittet 3.1 *Nationell geodataplattform effektiviserar samhällsbyggnadsprocessen*.

11.3.2 SYSTEMFÖRVALTNINGSPORTFÖLJENS KOSTNADER ÖKAR

Kostnaderna för våra it-system har ökat över tid. Det beror på att vi förbättrat it-stödet i våra verksamhetsprocesser för att de ska bli effektivare. Vi har fler och bättre digitala tjänster för våra kunder och informationen flödar mer digitalt jämfört med tidigare.

På senare tid har kraven på säkerhet blivit högre. Det behövs mer robusta it-miljöer, och de behövs upprättas oftare för att det inte ska uppstå brister i säkerheten. Det gör att kostnaden för systemförvaltning ökar.

I tabellen nedan redovisas de totala utgifterna för systemförvaltningsportföljen. Utgifterna består i huvudsak av kostnader för medarbetares arbetstid, hård- och mjukvara samt avskrivningskostnader. Personalkostnaden är baserad på schablonpris och kan därför avvika jämfört med den ekonomiska redovisningen

Tabell 34. Finansiell översikt över Lantmäteriets totala systemförvaltningsportfölj, 2021–2023. Anges i miljoner kronor.

Systemförvaltningsportfölj	2021	2022	2023
Kostnader (miljoner kronor)	322,9	374,6	423,6

Utgiftsnivåerna för åren 2021 och 2022 har justerats utifrån ändrad hantering av de tekniska driftskostnaderna.

12 Hållbarhet – ett steg mot en mer hållbar myndighet

Lantmäteriet har prioriterat väsentliga hållbarhetsområden som ligger till grund för myndighetens hållbarhetsarbete. Dessa framgår i nedanstående bild.

Figur 13. Lantmäteriets prioriterade hållbarhetsområden.



Vi fortsätter att integrera hållbarhetsperspektiv inom valda delar av myndigheten och har under året genomfört tester för att inkludera hållbarhetsanalyser inom vår projektverksamhet.

12.1 Hållbar samhällsutveckling och Agenda 2030

Genom vår tjänsteexport bidrar Lantmäteriet till den svenska politiken för global utveckling och Agenda 2030. Under året har vi genomfört hållbarhetsanalyser på våra projekt i Liberia, Nordmakedonien och Bosnien och Hercegovina. Syftet med dessa är att se över negativ och positiv påverkan men även koppla till FN:s mål för hållbar utveckling, Agenda 2030.

Genom att ställa relevanta hållbarhetskrav i våra upphandlingar kan Lantmäteriet även skapa indirekt samhällsnytta. Vi har exempelvis identifierat sex upphandlingar under året med större hållbarhetspåverkan där vi genomfört hållbarhetsanalyser i syfte att ställa relevanta miljö- och sociala krav på dessa upphandlingar. Under år 2023 har vi börjat systematisera arbetet med leverantörsuppföljningar inom hållbarhet.

12.2 Lantmäteriets miljöarbete

Utifrån tidigare års strategiska hållbarhetsanalyser har vi under året sett över vår miljöpolicy. Syftet med detta är att inkludera de strategiska vägval som myndigheten tagit i tidigare analyser och anpassa oss till en förändrad omvärld.

Genom interna miljörevisioner har vi under året följt upp vårt miljöledningssystem och lagefterlevnad. Vi har främst identifierat avvikelser inom kemikalie- och avfallshanteringen. För att ytterligare säkerställa vår lagefterlevnad inom miljö har vi genomfört en miljöenkät och fysiska miljöronder på våra kontor. Vi har även reviderat och uppdaterat Lantmäteriets miljöutbildning. Denna innehåller numera även delar om klimatanpassning och hur myndigheten bidrar till Parisavtalet.

12.2.1 KLIMAT

Inom ramen för klimat ingår både vårt ansvar att minska våra koldioxidutsläpp och att anpassa samhället till effekter orsakade av klimatförändringar.

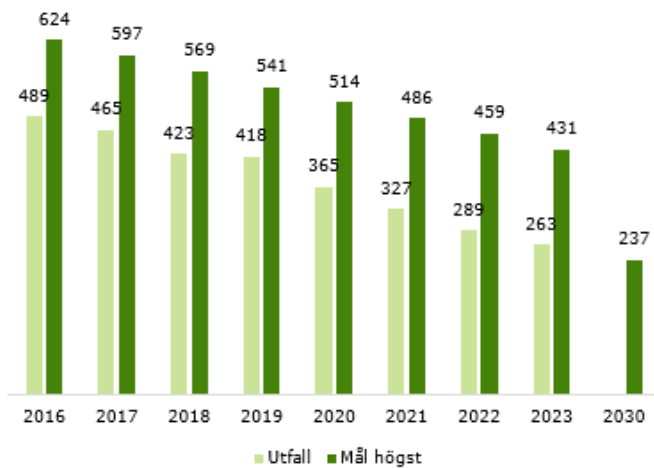
Figur 14. Lantmäteriets nya elbilar.



Lantmäteriet har prioriterat att minska våra koldioxidutsläpp. Under året har vi tagit ytterligare steg för att nå vårt miljömål inom vägtransporter genom att vi köpt in två elbilar för att testa i vår fältverksamhet. Analyser visar att elbilarna minskar vårt klimatavtryck såväl som våra kostnader.

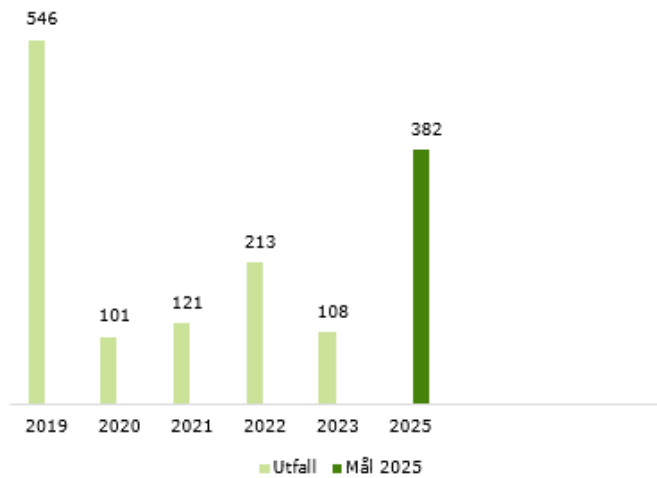
Utsläppen från vägfordon fortsätter att minska. Det beror på minskade utsläpp från hyrbilar.

Diagram 3. Lantmäteriets utsläpp av koldioxid från vägtrafik (ton) och mål för åren 2016–2023 samt målsättningen för år 2030.



I förhållande till 2019 års utsläpp har Lantmäteriet minskat sina flygresor dramatiskt, vilket minskat utsläppen av växthusgaser.

Diagram 4. Lantmäteriets utsläpp av koldioxid från flygtrafik (ton) för åren 2019–2023 samt målsättningen för år 2025.



Lantmäteriet deltar i olika nätverk kopplat till klimatanpassning. Ett är myndighetsnätverket för klimatanpassning som genomför projektet *Geodata för klimatanpassning – implementering av sektorsmetadata i planeringskatalogen*. Syftet med projektet är att hjälpa användare att hitta relevanta geodata i klimatanpassningsarbetet och att förbättra informationen om datamängderna så att geodata används på rätt sätt. Projektet leds av Statens geotekniska institut med stöd av bland annat Lantmäteriet.

12.2.2 RESURSEFFEKTIVITET

Under året har vi genomlyst våra kontor utifrån ett miljöperspektiv och identifierat åtgärder som ska minska vår miljöpåverkan och öka vår resurseffektivitet. Inom ramen för grön it har Lantmäteriet påbörjat ett projekt för att minska vår miljöpåverkan.

13 Internationell samverkan

Lantmäteriet är aktivt inom noga utvalda internationella samarbeten. Vi medverkar genom att leda, bevaka, samordna och utveckla arbetet. Inom några områden har myndigheten rollen att företrädta Sverige. Förutom det som styrs av bindande krav, till exempel EU-direktivet Inspire (Infrastructure for Spatial Information in Europe), lägger Lantmäteriet stort fokus på FN-samarbeten. Under första halvåret 2023 har Lantmäteriet dessutom varit ordförande för PCC (Permanent Committee on Cadastre in the EU).

13.1 Lantmäteriet är nationell samordnare för Inspire-direktivet

Inspire är ett EU-direktiv med bestämmelser om att inrätta en infrastruktur för geodata i Europa. Direktivet syftar till att ge bättre tillgång till offentliga geodata via visnings- och nedladdningstjänster på webben genom Geodataportalen. I Sverige är Klimat- och näringslivsdepartementet ansvariga för genomförandet och 24 myndigheter har informationsansvar. Lantmäteriet samordnar arbetet nationellt.

Sverige har en fortsatt stabil förvaltning av sin del av Inspire med en hög nivå på tillhandahållandet i förhållande till andra länder. Av de cirka 250 datamängderna som Sverige tillhandhåller har 90 procent godkända visningstjänster och 85 procent godkända nedladdningstjänster.

EU-kommissionen planerar nu för att Inspire ska bli en viktig del i den gröna givens dataområde. Vi kommer noggrant att följa detta för att bättre förstå och anpassa Sveriges del i det framtida Inspire.

Den europeiska gröna given är ett paket med politiska initiativ som ska bana väg för en grön omställning i EU och vars slutmål är klimatneutralitet senast 2050.

Rapporteringen av arbetet till EU kommer att rationaliseras framöver. Detta då EU-kommissionen tagit initiativ till att anpassa rapporteringskraven för direktivet om Inspire och direktivet 2019/1024 om öppna data.

13.2 Lantmäteriet deltar aktivt i FN-samarbete

FN-initiativet Global Geospatial Information Management (UN-GGIM) syftar till att säkerställa tillgången och användningen av geodata och statistisk information vid rätt tillfälle över regioner och globalt. Lantmäteriet håller ihop det svenska arbetet och företrädde Sverige vid det trettonde expertmötet i augusti 2023.

Fokus under året har varit att finansiera ett permanent sekretariat för UN-GGIM. Detta enligt resolutionen Enhancing global geospatial information management arrangements som FN:s Ekonomiska och sociala råd (ECOSOC) antog under år 2022.

13.3 Arctic SDI

Arctic SDI är ett frivilligt samarbete som bland annat syftar till att stötta Arktiska rådet och dess arbetsgrupper med en digital infrastruktur för geografisk information. Lantmäteriet deltar, som representant för Sverige, tillsammans med kartverken i de övriga sju arktiska länderna.

På grund av Rysslands pågående krig i Ukraina finns stora utmaningar i att driva arbetet vidare. I samarbetet Arktiska rådet, där även ursprungsbefolkningen finns representerade, finns det en politisk önskan att samarbetet ska fortsätta trots de svårigheter vi har idag. I detta läge måste Arctic SDI agera varsamt. I våras kunde man inom Arktiska rådet föra över ordförandeskapet från Ryssland till Norge. Det norska ordförandeskapet har underlättat även för Arctic SDI, som efter en del trevande nu hittat vägar fram för att driva delar av arbetet vidare.

Arctic SDI:s arbetsgrupper kommer att fortsätta med sådant underhåll av verktyg och webbplats som är nödvändigt. Arbetsgrupperna kommer även fortsätta med projekt som redan är beslutade av Arctic SDI:s styrelse och som inte kräver ryskt deltagande. Prioriterade sådana aktiviteter är

en pan-arktisk datamängd över våtmarker, en mer anpassningsbar digital baskarta, standardiseringsaktiviteter i samarbete med Open Geospatial Consortium (OGC) och en datapolicy för Arktiska rådet i samarbete med Arctic Data Committee (ADC).

13.4 Ordförande för Permanent Committee on Cadastre in the EU (PCC)

Ordförandeskapet inom PCC följer med ordförandeskapet i EU, vilket innebar att Sverige var ordförande under första hälften av 2023. Vi stod därmed också värd för vårmötet, som vi genomförde som ett hybridmöte. Totalt var 28 länder representerade vid mötet.

Mötet hade temat ”Säkerhet och välbefinnande – Lantmäterimyndigheternas roll och bidrag”. Temat kopplade samman till prioriterade frågor för EU-ordförandeskapet samt till aktuella frågor för lantmäterimyndigheterna inom Europa. Däribland de utmaningar som både EU:s medlemsländer och andra europeiska länder står inför – exempelvis hållbarhets- och säkerhetsfrågor. I samband med mötet valdes Turkiet in som observatör.

14 Återrapporteringskrav och översikt regeringsuppdrag

14.1 Återrapporteringskrav – omarrondering

2023 har inga nedsättningar gjorts inom omarrondering, det så kallade nedsättningsbeloppet.

14.2 Slutrapporterade regeringsuppdrag 2023

Uppdrag om förebyggande och motverkande av brottslighet som kan hänföras till fastigheter

Uppdrag att redogöra för hur myndigheten, utifrån nuvarande tekniska och juridiska lösningar, kan bidra till att förebygga och motverka brottslighet som kan hänföras till fastigheter.

Redovisas till Finansdepartementet senast den 31 maj 2023. Läs mer i särskild rapport dnr LM2022/044003.

Uppdrag att utveckla arbetssätt och parallella processer för kortare ledtider för elnätsutbyggnad

Uppdrag att tillsammans med Energimarknadsinspektionen och länsstyrelserna utveckla och testa nya arbetssätt för en koordinerad process för hantering av de tillstånd och rättigheter som krävs för att bygga ut eller förstärka det svenska elnätet.

Energimarknadsinspektionen ansvarar för redovisning av uppdraget till Landsbyggs- och infrastrukturdepartementet senast den 1 maj 2023. Läs mer i särskild rapport dnr LM2021/034220.

Uppdrag att vidta energibesparingsåtgärder inom den statliga förvaltningen

Uppdrag att redovisa till Energimyndigheten, med start i oktober 2022, den mängd el som köpts under föregående månad i kWh för lokaler belägna inom Sverige samt de åtgärder som vidtagits för att minska elanvändningen.

Redovisas senast den 15:e varje månad till Energimyndigheten. Slutredovisning den 15 april 2023. För ytterligare information se dnr LM2022/044232.

Utreda tillgängliggörande av vissa uppgifter om fjällnära skog

Uppdrag att tillsammans med Skogsstyrelsen och Naturvårdsverket utreda tillgängliggörandet av uppgifter om fjällnära skog.

Skogsstyrelsen ansvarar för återrapporteringen till Klimat- och näringsdepartementet senaste den 31 mars 2023. För ytterligare information se dnr LM2022/030382.

Eskilstuna kommun ny lantmäterimyndighet

Regeringen har den 28 oktober 2021 beviljat Eskilstuna kommuns ansökan om att inrätta en kommunal lantmäterimyndighet. Kommunen ska överta ansvaret för verksamheten från och med den 1 januari 2023. Lantmäteriet får i uppdrag att vid behov genom rådgivning stödja Eskilstuna kommun inför övertagandet.

Redovisas till Finansdepartementet senast den 31 januari 2023. Läs mer i särskild rapport dnr LM2021/053118.

Kontakter med den enskilde, företag och kommuner inom fastighetsbildningsverksamheten

Myndigheten ska redogöra för hur den enskilde, företag och kommuner får sådan hjälp att de kan ta tillvara sina intressen inför det att en ansökan ges in eller efter det att en ansökan getts in, men innan handläggningen påbörjats. Myndigheten ska även redogöra för hur den lämnar information som är anpassad utifrån lokala förutsättningar.

Redovisas till Finansdepartementet senast den 5 januari 2023. Läs mer i särskild rapport dnr LM2022/031726.

Uppdrag att fortsätta etableringen av en förvaltningsgemensam digital infrastruktur för informationsutbyte

Uppdrag till Arbetsförmedlingen, Bolagsverket, Domstolsverket, E-hälsomyndigheten, Försäkringskassan, Lantmäteriet, Myndigheten för digital förvaltning, Myndigheten för samhällsskydd och beredskap, Riksarkivet, Statistiska centralbyrån, Skatteverket samt Trafikverket att fortsätta etableringen av en förvaltningsgemensam digital infrastruktur för informationsutbyte.

Myndigheten för digital förvaltning ansvarar för redovisningen av uppdraget till Landsbyggs- och infrastrukturdepartementet senast den 16 januari 2023. För ytterligare information se dnr LM2022/002016.

Minskade utsläpp från tjänsteresor

Myndigheten ska redovisa hur den arbetar för att ta tillvara de erfarenheter av vad pandemin inneburit i fråga om minskade utsläpp från tjänsteresor. Myndigheten ska redovisa uppföljningsbara mål för resande för 2025 i förhållande till 2019 på ett sätt som leder till mindre miljö- och klimatpåverkan.

Redovisningen ska ske inom ramen för myndighetens miljöledningsarbete i enlighet med vad som gäller enligt förordningen (2009:907) om miljöledning i statliga myndigheter samt genom deltagande i samverkansarbetet REMM, som bedrivs inom Trafikverket. Läs mer i särskild rapport dnr LM2021/053122.

14.3 Pågående regeringsuppdrag

Praktik för nyanlända

Uppdrag att fortsatt ta emot nyanlända arbetssökande för praktik.

Redovisas till Statskontoret senast den 1 april 2021, 1 april 2022, 1 april 2023 och 15 februari 2024. Dnr LM2020/029826.

Praktik för personer med funktionsnedsättning

Uppdrag att fortsatt ta emot personer med funktionsnedsättning.

Redovisas till Statskontoret senast den 1 april 2021, 1 april 2022, 1 april 2023 och 15 februari 2024. Dnr LM2020/029261.

Laserskanning av Sveriges skogsmark

Uppdrag att genomföra laserskanning av Sveriges skogsmark. I uppdraget ingår även lagring och tillhandahållande av laserdata.

Uppdragets framdrift ska årligen redovisas till Skogsstyrelsen inför deras årsredovisning. Läs mer i avsnittet 5.3.2 *Uppdatering av vår geografiska information*, samt i särskild rapport dnr 508–2018/4130.

Gemensam målsättning för nyckeltal

Redovisa, analysera och utvärdera de nyckeltal som tagits fram i uppdraget.

Redovisas årligen i årsredovisningen. Läs mer på under avsnittet 4.2 *Samhällsekonomin påverkar inflödet av fastighetsbildningsärenden* samt i särskild rapport dnr 201/2018/8076.

Uppdrag att ta fram en digital redovisning av strandskyddade områden

Regeringen uppdrar åt länsstyrelserna att tillsammans med Naturvårdsverket och Lantmäteriet ta fram och sammanställa ny och befintlig information om var strandskyddet gäller i respektive län. Delredovisas till Klimat- och näringslivsdepartementet den 30 juni 2023 och slutredovisas senast den 20 december 2024. Dnr LM2022/029304.

Uppdrag att följa upp mål om handläggningstider samt bemötande och service hos vissa myndigheter

Regeringen ger ett antal myndigheter, där ibland Lantmäteriet, i uppdrag att i de delar där myndigheten berörs följa upp det arbete som görs inom handläggningstider och bemötande och service, samt vid behov vidta lämpliga åtgärder.

Redovisas till Tillväxtverket årligen senaste den 15 februari 2023–2029. Dnr LM2022/043317.

Ändringar av anvisningar för det civila försvaret för försvarsbeslutsperioden 2021–2025

Beredskapsmyndigheternas arbete med civilt försvar ska stärkas och förmågehöjande åtgärder ska vidtas.

Åtterrapporering av uppdraget till ansvarigt departement och Myndigheten för samhällsskydd och beredskap årligen senast den 1 oktober. Dnr LM2023/017593.

Uppdrag att ta fram ett förslag till färdplan för att fortsätta digitalisera samhällsbyggnadsprocessen

Lantmäteriet ska ta fram ett förslag på färdplan för att fortsätta digitalisera samhällsbyggnadsprocessen. Uppdraget ska genomföras i nära samarbete med Boverket, länsstyrelserna, Naturvårdsverket och Trafikverket samt inhämta synpunkter från ett antal olika instanser.

Uppdraget ska redovisas till Landsbyggs- och infrastrukturdepartementet senast den 30 april 2024. Dnr LM2023-060342.

Uppdrag att möjliggöra fler elektroniska handlingar på fastighetsrättens område

Lantmäteriet ska bedöma om syftena med formkraven avseende medgivande och överenskommelser i fastighetsbildningslagen som ligger till grund för en överföring av äganderätten till fast egendom kan tillgodoses med användning av elektroniska handlingar.

Uppdraget ska redovisas till Landsbyggs- och infrastrukturdepartementet senast den 7 juni 2024. Dnr LM2023/061778.

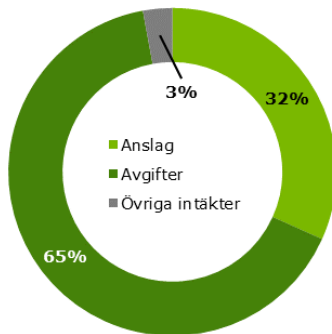
I5 Finansiellt läge

I samband med stängningen av årets tertial 1 togs en plan för en ekonomi i balans (dnr LM2023/028755) fram av Lantmäteriet eftersom myndigheten står inför stora finansiella utmaningar kommande år. När nu 2023 är till ända kan vi konstatera att utmaningen fortfarande kvarstår och planen för en ekonomi i balans därför också präglar vårt planeringsarbete inför kommande år.

I5.1 Så är Lantmäteriet finansierat – anslag och avgifter

Lantmäteriet är i huvudsak finansierat av avgifter från kunder men också av anslag. Fördelningen är 65 procent avgifter, 32 procent anslag och 3 procent övriga intäkter.

Diagram 5. Intäktsfördelning under 2023. Anges i procent.



Anslag finansierar inskrivningsverksamheten, huvuddelen av förvaltning och utveckling av den geografiska informationen samt delar av fastighetsindelingsverksamheten, exempelvis bildande av samfällighetsförening.

Helt avgiftsfinansierade är uppdrag i anslutning till fastighetsbildning, registrering av pantbrev, uppdrag åt Försvarsmakten och tjänsteexport. Förrättningsverksamheten var under 2023 helt avgiftsfinansierad, i likhet med föregående år. Nyttjande av anslag till nedsättningsmedel förekom inte.

Tillhandahållande av fastighetsinformation och geografisk information är huvudsakligen avgiftsfinansierade. Från och med 2017 har Lantmäteriet tilldelats anslag för att avgiftsfritt tillhandahålla registerinformation till statliga myndigheter. Huvuddelen av förvaltning och utveckling av fastighetsinformation finansieras med avgifter, men ett par mindre delar finansieras via anslag.

Under 2023 har Lantmäteriet tilldelats ett utökat anslag i syfte att påbörja omställning och uppbyggnad inför öppna data (LM2023/035003–001). Läs mer om öppna data i avsnittet 5.5.5 *Öppna geodata kommer att bidra till ökad användning.*

Figur 15. Översiktbild över hur verksamhetsområdena huvudsakligen är finansierade, med anslag eller avgifter.

Översikt - verksamheternas finansiering		Anslag	Avgift
Förrättningsverksamhet och fastighetsindelning	Förrättningsverksamhet		
	Övrig fastighetsindelningsverksamhet		
Informationsförsörjning	Pantbrevsregistrering		
	Tillhandahållande fastighetsinformation		
	Tillhandahållande geografisk information		
	Förvaltning geografisk information		
	Förvaltning fastighetsinformation		
	Övrig informationsförsörjningsverksamhet		
Inskrivningsverksamhet	Inskrivningsverksamhet		
Uppdragsverksamhet	Uppdrag i anslutning till fastighetsbildning och fastighetsinskrivning		
	Uppdrag Försvarmakten		
	Tjänsteexport		

15.2 Intäkter och kostnader för respektive verksamhetsområde

Tabell 35. Intäkter och kostnader per verksamhetsområde. Beloppen är avrundade och angivna i miljoner kronor.

Förrättningsverksamhet och fastighetsindelning	2021	2022	2023
Intäkter av anslag	75,5	72,3	55,3
Intäkter av avgifter och andra ersättningar	942,9	847,5	974,7
Intäkter av bidrag	2,7	2,7	2,5
Finansiella intäkter	0,4	0,5	0,7
Summa intäkter	1 021,5	923,0	1 033,4
Kostnader	974,1	979,1	1 061,5
Resultat	47,4	-56,1	-28,1
Informationsförsörjning	2021	2022	2023
Intäkter av anslag	435,9	449,9	487,8
Intäkter av avgifter och andra ersättningar	389,9	404,1	374,4
Intäkter av bidrag	10,3	10,6	9,5
Finansiella intäkter	0,6	0,9	0,8
Summa intäkter	836,7	865,5	872,6
Kostnader	825,2	877,0	891,4
Resultat	11,5	-11,5	-18,8
Inskrivningsverksamhet	2021	2022	2023
Intäkter av anslag	163,5	169,9	160,1
Intäkter av avgifter och andra ersättningar	0,2	0,1	0,1
Intäkter av bidrag	0,5	0,3	0,4
Finansiella intäkter	0,1	0,1	0,1
Summa intäkter	164,2	170,4	160,6
Kostnader	164,2	170,4	160,6
Resultat	0,0	0,0	0,0
Uppdragsverksamhet	2021	2022	2023
Intäkter av anslag	0,0	0,0	0,0
Intäkter av avgifter och andra ersättningar	83,3	86,8	99,8
Intäkter av bidrag	30,6	57,5	49,9
Finansiella intäkter	0,0	0,2	0,2
Summa intäkter	113,9	144,5	149,9
Kostnader	115,1	144,9	153,8
Resultat	-1,2	-0,4	-4,0
Lantmäteriet totalt	2021	2022	2023
Intäkter av anslag	674,9	692,1	703,2
Intäkter av avgifter och andra ersättningar	1 416,3	1 338,6	1 449,0
Intäkter av bidrag	44,0	71,0	62,3
Finansiella intäkter	1,2	1,6	1,8
Summa intäkter	2 136,4	2 103,3	2 216,4
Kostnader	2 078,6	2 171,4	2 267,3
Resultat	57,8	-68,1	-50,9

Förrättningsverksamhet och fastighetsbildning

Verksamhetsområdet är cirka 90 procent avgiftsfinansierat.

Informationsförsörjning

Avgiftsintäkter och anslag utgör cirka 50 procent var av den totala finansieringen.

Inskrivningsverksamhet

Verksamheten är i princip helt anslagsfinansierad.

Uppdragsverksamhet

Lantmäteriets uppdragsverksamhet består av uppdrag åt Försvarmakten, tjänsteexport samt uppdrag i anslutning till fastighetsbildning och fastighetsinskrivning. Verksamheten är avgiftsfinansierad.

Verksamheternas ekonomiska utveckling redovisas i kommande avsnitt.

15.3 Avgiftsfinansierad verksamhet

Inom den avgiftsfinansierade verksamheten uppvisar Lantmäteriet ett balanserat resultat på 93 miljoner kronor, där årets negativa resultat om 51 miljoner ingår.

- Inom förrättningsverksamheten har resultatutvecklingen varit positiv jämfört fjolåret, där omsättningen ökat mer än vad kostnaderna gjort. Resultatet är negativt men 28 miljoner kronor bättre än 2022. Verksamheten kvarstår med ett balanserat överskott om 45 miljoner vid årets utgång.
- Fastighetsinformation och geografisk information stänger året med ett minusresultat om 10 miljoner kronor, vilket är en förbättring från föregående år. För geografisk information är resultatet bättre medan det på fastighetsinformation råder en försämring jämfört fjolåret. Intäkterna är något högre än 2022 för geografisk information medan det för fastighetsinformation är lägre intäkter. Det samlade balanserade överskottet för de två verksamheterna är vid årets utgång 57 miljoner.
- Pantbrevsregistrering uppvisar ett negativt resultat 2023 om 9 miljoner kronor, vilket bidrar till redan balanserat underskott. Det ackumulerade underskottet vid utgången av året är 21 miljoner kronor.

Efter 2023 års bokslut kommer kvarvarande balanserade överskott att behövas kommande år för finansiering av exempelvis allt högre kostnader för it-infrastruktur och tillkommande avskrivnings- och förvaltningskostnader, inom främst förrättningsverksamheten och grundläggande fastighetsinformation och geografisk information.

Jämfört mot budget är omsättningen något högre och resultatet betydligt bättre för hela Lantmäteriet. Huvudorsaken till detta återfinns inom förrättningsverksamheten. Verksamheten uppvisar intäkter över budget och kostnaderna är lägre än planerat. Orsaken till att resultatet är bättre än budgeterat är främst en effekt av ökad andel debiterbar tid hos befintlig personal men också ett lyckosamt rekryteringsarbete som resulterat i fler anställda. I början av året genomfördes en avgiftshöjning och den har bidragit med drygt 30 miljoner kronor i ökade intäkter.

Resultatet inom grundläggande fastighetsinformation och geografisk information är bättre än budget och orsaken återfinns på såväl intäkts- som kostnadssidan.

Tjänsteexporten har under året anpassat sig till samma intäktsnivå som den för fjolåret. Kostnaderna följer intäkterna. Ett redan balanserat överskott byggs upp ytterligare efter årets positiva resultat.

De balanserade överskott som byggts upp inom flera verksamheter har minskat under året, vilket är enligt plan. De finansiella utmaningar som ligger framför oss genomsyrar vår verksamhet och kommer att präglade en stor del av verksamheten.

Tabell 36. Avgiftsbelagd verksamhet. Ingående och utgående balanser, beloppen är avrundade och anges i miljoner kronor.

Avgiftsbelagd Verksamhet	IB 2023	Intäkt 2023	Bud int. 2023	Kost. 2023	Bud kost. 2023	Res. 2023	Bud res. 2023	UB 2023	Bud UB 2023
Offentligrättslig verksamhet									
Förrättningsverksamhet	73,1	976,7	947,6	1 004,8	1 019,2	-28,1	-71,6	45,0	1,5
Pantbrevsregistrering	-11,9	29,7	40,0	38,6	39,7	-8,9	0,3	-20,8	-11,6
Summa	61,2	1 006,4	987,6	1 043,4	1 058,9	-37,0	-71,3	24,2	-10,1
Uppdragsverksamhet									
Uppdragsverksamhet	-14,2	110,1	108,8	109,5	111,1	0,6	-2,3	7,0	-16,5
Uppdragsverksamhet i anslutning till fastighetsbildning och fastighetsinskrivning	9,3	39,8	37,0	44,3	41,9	-4,5	-4,9	4,8	4,4
Grundläggande geografisk information och fastighetsinformation	67,1	335,5	326,1	345,3	373,1	-9,8	-47,0	57,3	20,1
Summa	62,2	485,3	471,9	499,2	526,1	-13,9	-54,2	69,1	8,0
TOTALT	123,4	1 491,7	1 459,5	1 542,6	1 585,0	-50,9	-125,5	93,3	-2,1

Med avgiftsbelagd verksamhet avses de verksamheter som är definierade som i huvudsak avgiftsfinansierade. All omsättning för dessa verksamheter ingår, förutom anslagsintäkter. Intäktskomponenterna som ingår är avgiftsintäkter 1 438,6 miljoner kronor och bidrag och finansiella intäkter om 53,1 miljoner kronor. I den totala finansiella resultaträkningen finns avgiftsintäkter om 10,4 miljoner kronor som genererats inom verksamhet som i huvudsak är anslagsfinansierad och därmed inte ingår i tabell 36 ovan.

På raden för ”Uppdragsverksamhet” ingår 20,6 miljoner kronor som är ett underskott från bolagiseringen av Metria i den ingående balansen 2023. Under 2023 har Lantmäteriet fått ett anslag för att eliminera det underskottet, därför har den utgående balansen 2023 korrigerats med 20,6 miljoner kronor.

Tabell 37. Intäkter från stämpelskatt, expeditionsavgifter och samfällighetsföreningsregister, redovisat mot inkomsttitel. Anges i miljoner kronor.

Stämpelskatt, expeditionsavgifter och samfällighetsregister (miljoner kronor)	2021	2022	2023
Stämpelskatt	15 313	15 538	10 147
Expeditionsavgifter	296	273	193
Samfällighetsföreningsregister	2	2	3

Lantmäteriet är uppborgsmyndighet vad gäller stämpelskatt och expeditionsavgifter, som är ett resultat av verksamhetens beslut. Stämpelskatten har minskat betydligt jämfört med föregående år. Den svaga fastighetsmarknaden har inneburit färre inskrivningsärenden.

Expeditionsavgifterna har minskat med 29 procent jämfört med föregående år och uppgår till 193 miljoner kronor. Ett minskat antal inskrivningsärenden, främst lagfarter och in-teckningar, jämfört med föregående år har påverkat utfallet.

Avgifterna kopplade till samfällighetsföreningsregistret uppgår till tre miljoner kronor, vilket är en ökning jämfört med föregående år.

15.3.1 RESULTATUTVECKLING INOM FÖRRÄTTNINGSVERKSAMHETEN

Tabell 38. Resultaträkning för förrättningsverksamheten. Beloppen är avrundade och anges i miljoner kronor.

Förrättningsverksamhet	2021	2022	2023
Intäkter av anslag	6,0	0,0	0,0
Intäkter av avgifter och andra ersättningar	942,3	845,9	974,5
Intäkter av bidrag	1,9	0,7	1,5
Finansiella intäkter	0,4	0,4	0,7
SUMMA INTÄKTER	950,7	847,0	976,7
Kostnader för personal	-638,9	-625,5	-733,4
Kostnader för lokaler	-59,8	-62,0	-71,4
Övriga driftskostnader	-178,6	-182,7	-163,4
Finansiella kostnader	-0,1	-0,9	-3,9
Avskrivningar och nedskrivningar	-25,8	-32,2	-32,7
SUMMA KOSTNADER	-903,2	-903,3	-1 004,8
ÅRETS KAPITALFÖRÄNDRING	47,5	-56,3	-28,1

Omsättningen inom förrättningsverksamheten har ökat jämfört med föregående år med 130 miljoner kronor. Ökningen förklaras framför allt av en ökad andel debiterbar tid hos befintlig personal samt att ett lyckat rekryteringsarbete resulterat i fler anställda. Knappt 30 miljoner av årets intäktsökning kommer från den avgiftshöjning som genomfördes i början av året. Ett minskat ärendeflöde har haft en negativ påverkan på intäkterna under året. Läs mer om ärendeflödet i avsnitt 4.2 *Samhällsekonomi påverkar inflödet av fastighetsbildningsärenden*.

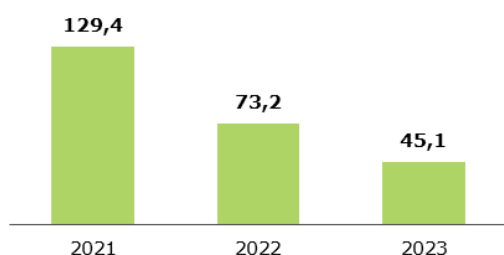
De totala kostnaderna har ökat med 100 miljoner kronor. Ökningen ligger framför allt på personalkostnader och består av kostnadsökningar för både fastighetsbildningens egna resurser, myndighetsgemensam verksamhet samt it-personal.

Förrättningsverksamheten har ett negativt resultat på 28 miljoner kronor. Det är en förbättring med 28 miljoner jämfört med 2022. I och med det negativa resultatet för året minskas det balanserade överskottet till 45 miljoner.

Inga anslagsmedel har använts som nedsättningsmedel inom omarronderingsverksamheten under 2023.

Inom verksamheten pågår stora utvecklingsinsatser för att digitalisera fastighetsbildningen i form av ett nytt stöd för handläggning. Under året har omfattningen av arbetet varit större än tidigare år. Arbetet kommer att pågå intensivt de närmaste åren och är finansiellt utmanande då de balanserade överskotten riskerar att vändas till underskott de kommande åren. Lantmäteriet undersöker olika möjligheter att finansiera de omfattande utvecklingsinsatserna som idag helt finansieras genom avgifter till förrättningsverksamhetens kunder.

Diagram 6. Ackumulerat resultat för förrättningsverksamheten. Anges i miljoner kronor.



15.3.2 RESULTATUTVECKLING INOM INFORMATIONSFÖRSÖRJNING

Tabell 39. Resultaträkning för pantbrevsregistrering. Beloppen är avrundade och anges i miljoner kronor.

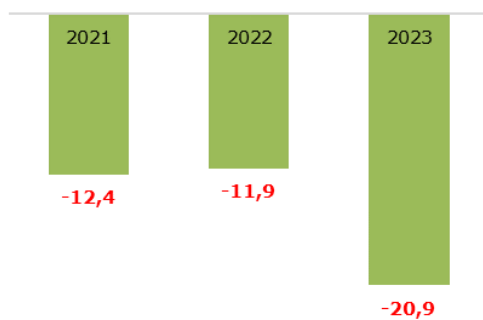
Pantbrevsregistrering	2021	2022	2023
Intäkter av anslag			
Intäkter av avgifter och andra ersättningar	25,0	39,0	29,6
Intäkter av bidrag	0,1	0,0	0,1
Finansiella intäkter	0,0	0,0	0,0
SUMMA INTÄKTER	25,1	39,0	29,7
Kostnader för personal	-9,6	-9,3	-8,4
Kostnader för lokaler	-0,3	-0,6	-0,6
Övriga driftskostnader	-19,0	-18,6	-19,1
Finansiella kostnader	0,0	-0,3	-1,0
Avskrivningar och nedskrivningar	-4,0	-9,7	-9,5
SUMMA KOSTNADER	-32,9	-38,5	-38,6
ÅRETS KAPITALFÖRÄNDRING	-7,8	0,5	-9,0

Intäkterna har minskat med 24 procent under 2023 jämfört med föregående år, vilket är en direkt effekt av att antalet pantbrevstransaktioner minskat kraftigt som följd av en vikande bostadsmarknad. Kostnadsnivån är fortsatt stabil jämfört med 2022.

Pantsystemet driftsattes 2021 och avskrivningen av tagna lån kommer att pågå till slutet av 2026.

Årets resultat blev betydligt lägre än förväntat och det balanserade underskottet nästan fördubblades under 2023. Avgifterna som finns i Förordning (1994:598) om pantbrevsregister kommer att höjas under 2024, som ett led i att nå en ekonomi i balans. I slutet av 2026 är pantsystemet avskrivet, vilket kommer sänka kostnaderna kommande år. Vi bedömer att vi har en ekonomi i balans vid utgången av 2026.

Diagram 7. Ackumulerat resultat för pantbrevsverksamheten. Anges i miljoner kronor.



Tabell 40. Antal fakturerade transaktioner per år. Anges i tusental.

	2019	2020	2021	2022	2023
Antal fakturerade transaktioner	3 081	3 063	3 566	3 726	2 866

Tabell 41. Resultatutveckling för grundläggande fastighetsinformation och geografisk information. Beloppen är avrundade och anges i miljoner kronor.

Grundläggande fastighetsinformation och geografisk information	2021	2022	2023
Intäkter av anslag	34,6	35,0	49,0
Intäkter av avgifter och andra ersättningar	347,3	350,9	334,8
Intäkter av bidrag	0,8	0,7	0,5
Finansiella intäkter	0,1	0,2	0,2
SUMMA INTÄKTER	382,8	386,8	384,5
Kostnader för personal	-63,8	-73,2	-71,7
Kostnader för lokaler	-8,8	-9,6	-10,0
Övriga driftskostnader	-83,6	-81,9	-87,9
Användarfinansiering	-186,4	-194,3	-197,9
Finansiella kostnader	0,0	-0,6	-2,4
Avskrivningar och nedskrivningar	-20,9	-39,3	-24,3
SUMMA KOSTNADER	-363,5	-389,9	-394,3
ÅRETS KAPITALFÖRÄNDRING	19,3	-12,1	-9,8

Det totala resultatet för fastighetsinformation och geografisk information är ett minusresultat på 10 miljoner kronor. Det består av ett minusresultat inom fastighetsinformation på 15 miljoner och ett plusresultat inom geografisk information på 5 miljoner. Resultatet är något högre jämfört med 2022 där en försämring återfinns inom fastighetsinformation medan geografisk information har förbättrat sitt resultat.

Anslagsintäkterna har ökat inom verksamheten 2023 jämfört med 2022. Orsaken är att de avgiftsfria publika e-tjänsterna till större del har kunnat finansieras med såväl förvaltningsanslag som del av tilldelade medel för öppna data.

Avgiftsintäkterna från tillhandahållande av fastighetsinformation är lägre än 2022 och har sin orsak i en svag fastighetsmarknad som har präglat året. Läs mer nedan i avsnittet *Intäktsutveckling fastighetsinformation*. Detta har delvis kunnat kompenseras genom den ökade anslagsfinansieringen av e-tjänster.

För att möta ett sämre resultatläge har neddragningar gjorts bland annat vad gäller arbete med kvalitetsfrågor kopplat till fastighetsregistret. Kostnaderna för avskrivningar/nedskrivningar är betydligt lägre inom fastighetsinformation 2023 jämfört med året innan. Orsaken är en stor nedskrivning kopplat till projektet *Framtida tillhandahållande av Fastighetsinformation* som gjordes under 2022.

De kommunala ersättningarna, inom i huvudsak fastighetsinformationsområdet som regleras i samverkansavtal, uppgår till 56 miljoner kronor vilket är i samma nivå som 2022. Ersättningsnivån baseras bland annat på föregående års intäkter.

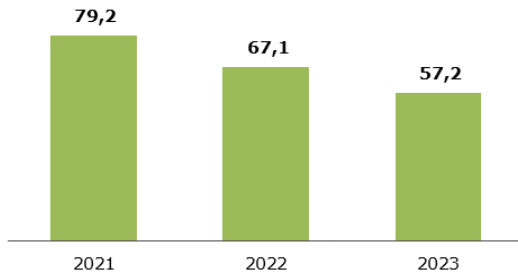
Inom fastighetsinformationsområdet pågår stora utvecklingsinsatser. Under 2023 har det bland annat handlat om utvecklingen av ett nytt tillhandahållande av fastighetsinformation, samt utvecklingsarbete kopplat till fastighetstaxering. Balanserade överskott har bland annat byggts upp för att möta tillkommande avskrivnings- och förvaltningskostnader.

Resultatet på geografisidan är högre jämfört med de närmast föregående åren. En orsak är den ovan nämnda finansieringen av e-tjänster. Användningen av positioneringstjänster har fortsatt öka, läs mer nedan i avsnittet *Intäktsutveckling geografisk information*.

Ett utgående balanserat resultat på 57 miljoner kronor kommer att behövas för att möta framtida utmaningar med bland annat allt högre kostnader kopplat till it-infrastruktur på befintliga applikationer.

Stora delar av verksamheten kommer från och med 2025 att tillhandahållas som öppna data, det vill säga avgiftsfritt. Detta kommer att minska avgiftsintäkterna avsevärt och Lantmäteriet kommer i budgetunderlaget för åren 2025–2027 att äska om ökade anslag för att kompensera för detta.

Diagram 8. Ackumulerat resultat för fastighetsinformation och geografisk information. Anges i miljoner kronor.



Enligt vår instruktion ska avgifterna för att tillhandahålla och upplåta rätt att utnyttja fastighetsinformation och geografisk information täcka kostnaderna för uttag och expediering. Det ska även bidra till förvaltningskostnaderna (uppbyggnad, drift, uppdatering och utveckling av system, databaser och information), det vill säga en användarfinansiering.

Årets kostnader för de delar som avgifterna ger bidrag till, det vill säga förvaltningskostnaderna, blev för fastighetsinformationen totalt 224 miljoner kronor. Bidraget från avgifterna uppgick till 189 miljoner.

För den geografiska informationen uppgick kostnaderna till 226 miljoner kronor, varav nio miljoner finansierades med bidrag från avgifterna. Användarfinansieringen ligger på samma nivå som 2022.

Intäktsutveckling fastighetsinformation

De totala avgiftsintäkterna från fastighetsinformationsprodukterna har minskat med 6 procent jämfört med 2022. Den fortsatt svaga fastighetsmarknaden med högt ränteläge och allmän finansiell oro har framför allt påverkat produktgruppen *Fastighetsinformation direkt*. Mäklare och banker utgör den största kundgruppen och deras efterfrågan har minskat väsentligt sedan hösten 2022.

Som vi förväntat oss blev utfallet för uttagsprodukterna lägre i år. Utfallet är starkt kopplat till att småhus ska deklarerars var tredje år, i en allmän eller förenklad fastighetstaxering. Inför deklarationen ökar efterfrågan på uttag av taxeringsinformation, vilket vi såg i slutet på 2021 och under 2022.

Tabell 42. Avgiftsintäkter fastighetsinformation per produktgrupp. Anges i miljoner kronor.

Produktgrupp fastighetsinformation	2021	2022	2023
Fastighetsinformation direkt	139,5	131,4	122,3
Fastighetsaviserings tjänster	24,2	25,9	25,6
Fastighetsuttagstjänster	24,3	28,9	22,3
Fastighetsprisinformationstjänster	4,2	4,0	4,1
Geodatasamverkan (datadelning)	49,3	51,3	52,0
Digitala kartor	15,0	14,6	14,8
Arkivprodukter	1,7	1,6	1,4
SUMMA	258,2	257,7	242,5

Intäktsutveckling geografisk information

Avgiftsintäkterna från våra geografiska produkter har legat på en relativt jämn nivå under de senaste tre åren.

Inför 2023 justerade vi avgiftsmodellen för positioneringstjänsterna, vilket ledde till något lägre intäkter i år. Tillströmningen av nya betalande användare har pågått under flera år och så även under 2023. Läs mer i avsnitt 5.5.3 *Användningen av vår positioneringstjänst ökar*.

Intäkterna för våra avgiftsbelagda kartprodukter har minskat marginellt jämfört med 2022. Vi bedömer att våra kunder sett över sin användning och sina kostnader, som följd av det ekonomiska läget. Vi har även noterat att en svagare marknad för fastighetsinformationen smittar av sig på den geografiska informationen hos de kunder som riktar in sig på tjänster som erbjuder både fastighetsinformation och geografisk information.

Tabell 43. Avgiftsintäkter geografisk information per produktgrupp. Anges i miljoner kronor

Produktgrupp geografisk information	2021	2022	2023
Positioneringstjänster (nätverks-RTK)	44,2	47,4	46,2
Geodatasamverkan (datadelning)	25,1	26,4	26,8
Digitala kartor	6,2	6,9	5,7
Bildinformation	12,3	11,6	11,7
Höjdinformation	0,9	0,7	1,6
SUMMA	88,7	93,0	92,0

Geodatasamverkan. Myndigheter, regioner, kommuner och organisationer med offentlig uppgift kan teckna användaravtal för Geodatasamverkan. De får då tillgång till geodata och tjänster för offentlig användning från Lantmäteriet, Sjöfartsverket och Sveriges geologiska undersökningar (SGU).

Under 2023 tecknade en kommun och en region användaravtal. Vid slutet av 2023 hade därmed Geodatasamverkan totalt 334 gällande användaravtal, varav 281 kommuner, 38 statliga myndigheter, tolv regioner och tre statliga affärsverk.

15.3.3 RESULTATUTVECKLING INOM UPPDRAGSVERKSAMHETEN

Tabell 44. Resultatutveckling myndighetsuppdrag. Beloppen är avrundade och anges i miljoner kronor.

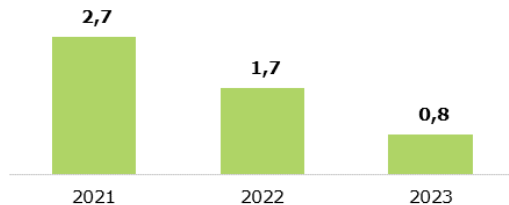
Myndighetsuppdrag	2021	2022	2023
Intäkter av anslag			
Intäkter av avgifter och andra ersättningar	44,7	46,1	48,7
Intäkter av bidrag	0,1	0,0	0,1
Finansiella intäkter	0,0	0,0	0,0
SUMMA INTÄKTER	44,8	46,1	48,8
Kostnader för personal	-37,1	-39,0	-38,6
Kostnader för lokaler	-3,7	-2,4	-3,5
Övriga driftskostnader	-3,7	-4,1	-5,7
Finansiella kostnader	-0,0	-0,0	-0,2
Avskrivningar och nedskrivningar	-1,2	-1,6	-1,7
SUMMA KOSTNADER	-45,7	-47,2	-49,7
ÅRETS KAPITALFÖRÄNDRING	-1,0	-1,0	-0,9

Verksamheten utgörs av myndighetssamverkan med Försvarmakten. Omsättningen har legat runt 45–50 miljoner kronor årligen sedan 2016.

Det ackumulerade överskottet har under 2023, efter samråd med Försvarmakten, använts för att producera höjddata till den globalt täckande höjddatabasen (TanDEM-X High Resolution Elevation Data Exchange Program TREx).

Se också avsnitt 5.6 Lantmäteriet förser totalförsvaret med geodata.

Diagram 9. Ackumulerat resultat myndighetsuppdrag. Anges i miljoner kronor.



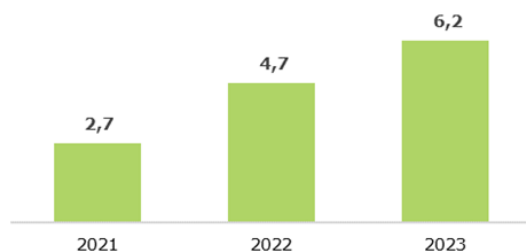
Tabell 45. Resultatutveckling tjänsteexport. Beloppen är avrundade och anges i miljoner kronor.

Tjänsteexport	2021	2022	2023
Intäkter av anslag	0,0	0,0	0,0
Intäkter av avgifter och andra ersättningar	0,5	2,5	11,4
Intäkter av bidrag	30,5	57,4	49,7
Finansiella intäkter	0,0	0,1	0,2
SUMMA INTÄKTER	30,9	60,0	61,3
Kostnader för personal	-24,3	-32,9	-36,2
Kostnader för lokaler	-0,5	-0,5	-0,7
Övriga driftskostnader	-7,1	-24,0	-22,6
Finansiella kostnader	-0,1	-0,3	-0,1
Avskrivningar och nedskrivningar	-0,2	-0,3	-0,3
SUMMA KOSTNADER	-32,2	-58,0	-59,9
ÅRETS KAPITALFÖRÄNDRING	-1,3	2,0	1,4

Omsättningen har ökat jämfört med 2022 och verksamheten gör återigen ett positivt resultat, om än mindre än 2022. Under 2023 ökade kostnaderna, vilket bedöms fortsätta kommande år. Det ackumulerade resultatet ökade ytterligare, vilket vi inte ser som en önskvärd utveckling och det behöver minska. Det ska hanteras genom att vi bland annat ska stärka tjänsteexporten med ytterligare administrativa resurser.

Under året har elva länder stöttats av Lantmäteriets tjänsteexport.

Diagram 10. Ackumulerat resultat tjänsteexport. Anges i miljoner kronor.



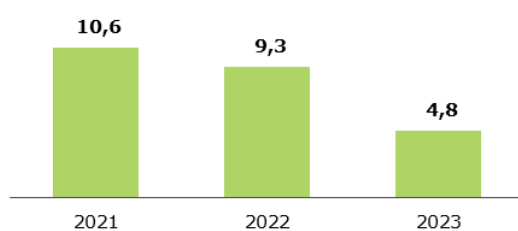
Tabell 46. Resultatutveckling uppdragsverksamhet i anslutning till fastighetsbildning och fastighetsinskrivning. Beloppen är avrundade och anges i miljoner kronor.

Uppdragsverksamhet i anslutning till fastighetsbildning och fastighetsinskrivning	2021	2022	2023
Intäkter av anslag			
Intäkter av avgifter och andra ersättningar	38,1	38,2	39,7
Intäkter av bidrag	0,1	0,0	0,1
Finansiella intäkter	0,0	0,0	0,0
SUMMA INTÄKTERU	38,2	38,3	39,8
Kostnader för personal	-24,8	-25,5	-26,0
Kostnader för lokaler	-1,4	-1,9	-2,0
Övriga driftskostnader	-9,9	-11,1	-14,8
Finansiella kostnader	-0,0	-0,0	-0,1
Avskrivningar och nedskrivningar	-1,0	-1,2	-1,3
SUMMA KOSTNADER	-37,1	-39,7	-44,3
ÅRETS KAPITALFÖRÄNDRING	1,1	-1,4	-4,5

Den klart största verksamheten inom området är myndighetssamverkan som avser uppdrag åt statliga myndigheter. Uppdragen sker bland annat mot Skatteverket, Trafikverket och Naturvårdsverket som tillsammans 2023 omsatte 25 miljoner kronor. Det är större delen av verksamhetens intäkter, 62 procent av totalen. Jämför vi med år 2022 var omsättningen då 27 miljoner, 71 procent av totalen.

Det största uppdraget är mot Skatteverket där Lantmäteriet utför värderingstekniskt arbete och håller i förberedelserna inför de allmänna och förenklade fastighetstaxeringarna. Under 2023 omsatte den verksamheten 20 miljoner kronor (se också avsnitt 7.2 *Uppdrag i anslutning till fastighetsbildning och fastighetsinskrivning*). År 2022 uppgick omsättning gentemot Skatteverket till 19 miljoner.

Diagram 11. Ackumulerat resultat för uppdragsverksamhet i anslutning till fastighetsbildning och fastighetsindelning. Anges i miljoner kronor.



15.4 Så används Lantmäteriets förvaltningsanslag

Tabell 47. Anslagsförbrukning per verksamhetsområde. Anges i miljoner kronor.

Verksamhetsområde	2021	2022	2023
Förrättningsverksamhet och fastighetsindelning	75,5	72,3	55,3
Informationsförsörjning	431,9	451,9	490,0
Inskrivningsverksamhet	163,5	169,9	160,1
Övrigt	0,0	0,0	0,0
SUMMA	670,9	694,1	705,4

Lantmäteriets förvaltningsanslag används inom flera av våra verksamhetsområden men i olika grad och omfattning. Inskrivningsverksamheten är i princip helt och hållet anslagsfinansierad medan endast en mindre del av förrättningsverksamhet och fastighetsindelning finansieras via anslag. Inom informationsförsörjning har extra anslagsmedel tillkommit för omställningen till öppna data.

Nedan beskriver vi kortfattat vad anslaget används till inom respektive verksamhetsområde.

15.4.1 FÖRRÄTTNINGSVERSAMHET OCH FASTIGHETSINDELNING

Anslaget används till:

- stöd och rådgivning i fastighetsbildningsfrågor
- utveckling av lagar som styr fastighetsbildningsverksamhet
- yttranden till regeringen, domstolar och andra myndigheter
- nedsättningsmedel inom omarrondering (dock inte förekommande under senaste två åren).

15.4.2 INFORMATIONSFÖRSÖRJNING

- Förvaltningsanslaget inom informationsförsörjningen används bland annat till insamling och förvaltning av geografisk information samt utvecklingsinsatser kopplade till detta.
- Arbetet med den nationella geodetiska infrastrukturen och referenssystemen finansieras till en stor del med anslag.
- Arbetet med en digital samhällsbyggnadsprocess finansieras med anslag.
- Tillhandahållandet av registerinformation från fastighetsregistret och viss geografisk information sker avgiftsfritt till statliga myndigheter och finansieras i stället med anslag.
- Lantmäteriets avgiftsfria e-tjänster finansieras delvis av anslag.
- Under året har också anslaget utökats för att finansiera omställningen och uppbyggnaden inför öppna data.

15.4.3 INSKRIVNINGSVERSAMHET

Inskrivningsverksamheten är i princip helt finansierad av anslagsmedel. Verksamheten granskar, beslutar om och registrerar inskrivningsärenden med information om ägare, inteckningar och andra rättigheter. Anslaget finansierar också de utvecklingsinsatser som är knutna till verksamheten.

15.5 Övriga anslag

Lantmäteriet har under 2023 finansierat delar av verksamheten via anslag från andra myndigheter.

Tabell 48. Anslag från andra myndigheter. Anges i miljoner kronor.

Anslaget avser	Myndighet	Belopp i regleringsbrev	Utfall
Laserskanning	Skogsstyrelsen	10	9,8

Anslaget som tilldelats från Skogsstyrelsen får användas för kostnader för åtgärder kopplade till uppdatering och utveckling av skogliga grunddata med hjälp av laserskanning.

15.6 Investeringar och nyttjande av låneram

Lantmäteriets investeringar i materiella och immateriella tillgångar finansieras via lån i Riksgäldskontoret där möjligheten till lånefinansiering beror på de ekonomiska förutsättningar som finns, både i form av låneramsutrymme och som möjlighet att finansiera framtida amorteringar. Lantmäteriet har under våren 2023 fått en utökad låneram som nu uppgår till 350 miljoner kronor (tidigare 330 miljoner).

De lånefinansierade utvecklingsprojekten har under året minskat något i omfattning vilket har medfört att Lantmäteriet har reducerat sina immateriella investeringar med nio miljoner kronor jämfört med 2022.

Lantmäteriets investeringar i immateriella tillgångar uppgick under 2023 till 31 miljoner kronor. Dessa investeringar består till stor del av utveckling av ett nytt handläggningsstöd för fastighetsbildningsärenden samt utveckling av en ny hantering av fastighetstaxeringsinformation.

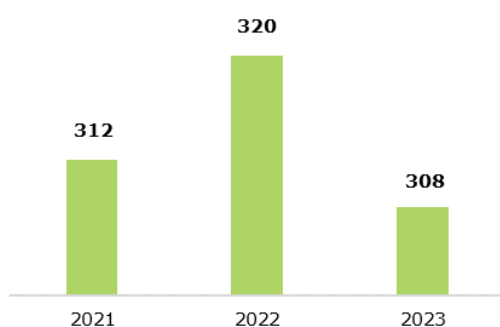
Investeringar i materiella tillgångar har under 2023 minskat med 26 miljoner kronor jämfört med 2022. En bidragande parameter till den minskade investeringsnivån är att viss planerad investering av teknisk utrustning, har köpts som tjänst. Detta förfarande är sprunget ur det faktum att den för året initiala prognosen av belastningen av låneramen pekade på att låneramstaket skulle överskridas.

De lånefinansierade materiella investeringarna har handlat om geodetisk utrustning och bilar men framför allt it-investeringar. It-investeringarna har handlat om livscykelhantering, servrar, nätverksutrustning och utökad lagringskapacitet. Inom det geodetiska området handlar det främst om utrustning kopplat till SWEPOS stationer, läs mer under avsnitt 5.5.3 *Användningen av vår positioneringstjänst ökar*. Bilar är främst specialutrustade bilar till fastighetsbildningsverksamheten.

Lantmäteriets investeringar i materiella tillgångar uppgick under 2023 till 64 miljoner kronor.

Diagrammet nedan visar belastningen på låneramen under de senaste tre åren där nivån för samtliga tre år håller marginal mot aktuellt låneramstak (330 miljoner kronor för år 2021–2022 och 350 miljoner för år 2023).

Diagram 12. Nyttjande av låneram. Anges i miljoner kronor.



I 6 Finansiell redovisning

I 6.1 Resultaträkning

Tabell 49. Resultaträkning i tusentals kronor.

Verksamhetens intäkter	2023	2022
Intäkter av anslag, not 1	703 241	692 125
Intäkter av avgifter och andra ersättningar, not 2	1 449 026	1 338 551
Intäkter av bidrag, not 3	62 310	71 020
Finansiella intäkter, not 4	1 808	1 592
SUMMA	2 216 385	2 103 288
Verksamhetens kostnader	2023	2022
Kostnader för personal, not 5	-1 471 869	-1 399 620
Kostnader för lokaler, not 6	-141 035	-123 566
Övriga driftskostnader	-534 570	-524 188
Finansiella kostnader, not 4	-11 829	-3 187
Avskrivningar och nedskrivningar, not 11–12	-107 975	-120 885
SUMMA	-2 267 278	-2 171 446
VERKSAMHETSUTFALL	-50 893	-68 158
Uppbördsverksamhet	2023	2022
Intäkter av avgifter m.m. som inte disponeras, not 7	192 115	276 106
Skatteintäkter m.m., not 8	9 636 056	16 160 778
Medel som tillförts statens budget från uppbördsverksamheten	-9 828 171	-16 436 884
SUMMA	0	0
Transfereringar, not 9	2023	2022
Medel som erhållits från statens budget för finansiering av bidrag	12 000	12 000
Lämnade bidrag	-12 000	-12 000
SUMMA	0	0
ÅRETS KAPITALFÖRÄNDRING, NOT 18	-50 893	-68 158

16.2 Balansräkning

16.2.1 TILLGÅNGAR

Tabell 50. Tillgångar i tusentals kronor.

Immateriella anläggningstillgångar	2023-12-31	2022-12-31
Balanserade utgifter för utveckling, not 11	157 894	168 405
Materiella anläggningstillgångar, not 12	2023-12-31	2022-12-31
Förbättringsutgifter på annans fastighet	5 420	8 031
Maskiner, inventarier, installationer m.m.	144 220	143 975
SUMMA	149 640	152 006
Varulager m.m.	2023-12-31	2022-12-31
Varulager och förråd	8	8
Pågående arbeten	232 086	219 997
SUMMA	232 094	220 005
Kortfristiga fordringar	2023-12-31	2022-12-31
Kundfordringar	159 352	145 641
Fordringar hos andra myndigheter, not 13	51 307	59 104
Övriga kortfristiga fordringar, not 14	282 356	361 108
SUMMA	493 015	565 853
Periodavgränsningsposter, not 15	2023-12-31	2022-12-31
Förutbetalda kostnader	146 586	124 761
Upplupna bidragsintäkter	217	204
Övriga upplupna intäkter	298 290	741 794
SUMMA	445 093	866 759
Avräkning med statsverket	2023-12-31	2022-12-31
Avräkning med statsverket, not 16	-596 836	-1 107 178
SUMMA TILLGÅNGAR	880 900	865 850

16.2.2 KAPITAL OCH SKULDER

Tabell 51. Kapital och skulder i tusentals kronor.

Myndighetskapital	2023-12-31	2022-12-31
Balanserad kapitalförändring, not 17	143 968	191 526
Kapitalförändring enligt resultaträkningen, not 18	-50 893	-68 158
SUMMA, NOT 18	93 075	123 368
Avsättningar	2023-12-31	2022-12-31
Avsättningar för pensioner och likande förpliktelser, not 20	2 611	1 993
Övriga avsättningar, not 21	42 028	41 530
SUMMA	44 639	43 523
Skulder m.m.	2023-12-31	2022-12-31
Lån i Riksgäldskontoret, not 11–12, 22	306 584	319 842
Räntekontokredit i Riksgäldskontoret, not 23	139 515	74 391
Kortfristiga skulder till andra myndigheter, not 24	48 726	43 658
Leverantörsskulder, not 25	104 167	115 622
Övriga kortfristiga skulder, not 26	25 567	23 358
Depositioner, not 27	3 905	42
Förskott från uppdragsgivare och kunder	1 529	1 479
SUMMA	629 993	578 392
Periodavgränsningsposter, not 28	2023-12-31	2022-12-31
Upplupna kostnader	89 795	91 872
Oförbrukade bidrag	12 996	16 264
Övriga förutbetalda intäkter	10 402	12 431
SUMMA	113 193	120 567
SUMMA KAPITAL OCH SKULDER	880 900	865 850
Ansvarsförbindelser	2023-12-31	2022-12-31
Övriga ansvarsförbindelser, not 29	2 992	3 242

I 6.3 Finansieringsanalys

Tabell 52. Finansieringsanalys i tusentals kronor.

Drift	2023	2022
Kostnader, not 10	-2 157 830	-2 048 181
Finansiering av drift		
Intäkter av anslag, not 1	723 841	692 125
Intäkter av avgifter och andra ersättningar, not 2	1 449 026	1 338 551
Intäkter av bidrag, not 3	62 310	71 020
Övriga intäkter, not 4	1 808	1 592
Summa medel som tillförts för finansiering av drift	2 236 985	2 103 288
Minskning (+) av lager	0	2
Ökning (-) av kortfristiga fordringar, not 30	-39 397	-37 559
Minskning (-) av kortfristiga skulder, not 31	-7 548	-26 499
KASSAFLÖDE FRÅN DRIFT	32 210	-8 949
Investeringar	2023	2022
Investeringar i materiella tillgångar, not 12	-64 076	-89 606
Investeringar i immateriella tillgångar, not 11	-31 379	-40 206
Summa investeringsutgifter	-95 455	-129 812
Finansiering av investeringar		
Lån från Riksgäldskontoret, not 22	95 242	132 642
- amorteringar	-108 500	-120 851
Summa medel som tillförts för finansiering av investeringsverksamhet	-13 258	11 791
Förändring av kortfristiga fordringar och skulder	0	0
KASSAFLÖDE TILL INVESTERINGSVERKSAMHET	-108 713	-118 021
Uppbördsverksamhet	2023	2022
Intäkter av avgifter m.m. som inte disponeras, not 7	192 115	276 106
Skatteintäkter m.m., not 8	9 636 056	16 160 778
Förändring av kortfristiga fordringar och skulder, not 32	521 721	-635 824
Inbetalningar i uppbördsverksamhet	10 349 892	15 801 060
Kostnader för inleveranser till statens budget från uppbördsverksamhet	-9 828 171	-16 436 884
KASSAFLÖDE TILL UPPBÖRDSVERKSAMHET	521 721	-635 824

Transfereringsverksamhet, not 9	2023	2022
Lämnade bidrag	-12 000	-12 000
Utbetalningar i transfereringsverksamhet	-12 000	-12 000
Finansiering av transfereringsverksamhet		
Medel som erhållits från statens budget för finansiering av bidrag	12 000	12 000
Medel som erhållits från myndigheter för finansiering av bidrag	0	0
Summa medel som tillförts för finansiering av transfereringsverksamhet	12 000	12 000
KASSAFLÖDE FRÅN TRANSFERERINGSVERKSAMHET	0	0
FÖRÄNDRING AV LIKVIDA MEDEL	445 218	-762 794
Specifikation av förändring av likvida medel	2023	2022
Likvida medel vid årets början	-1 181 569	-418 775
Minskning (-) av tillgodohavande Riksgäldskontoret, not 23	-65 124	-135 278
Ökning (+) av avräkning med statsverket, not 16	510 342	- 627 516
Summa förändring av likvida medel	445 218	-762 794
Likvida medel vid årets slut	-736 351	-1 181 569

16.4 Redovisning mot anslag

Tabell 53. Redovisning mot anslag i tusentals kronor.

Anslag	Ingående överföringsbelopp	Årets tilldelning enligt regleringsbrev	Omdisponerat anslag	Totalt disponibelt belopp	Utgifter	Utgående överföringsbelopp
Utgiftsområde 18, 1:6 Lantmäteriet, anslagspost 1	8 595	737 241		745 836	-726 364	19 472
Utgiftsområde 23, 1:1 Skogsstyrelsen, anslagspost 2 ¹	0	10 000		10 000	-9 797	203
SUMMA	8 595	747 241		755 836	-736 161	19 675

¹ Anslaget avser kostnader för åtgärder kopplade till uppdatering och utveckling av skogliga grunddata med hjälp av laserskanning.

16.4.1 FINANSIELLA VILKOR

Lantmäteriet disponerar under år 2023 en anslagskredit inom anslag utgiftsområde 18 1:6 på 21 637 tusentals kronor.

Enligt regleringsbrevet får Lantmäteriet använda inom anslag utgiftsområde 18 1:6 högst 6 000 tusentals kronor för utgifter för de så kallade nedsättningsbeloppen (inget utfall), 35 000 tusentals kronor för utgifter för att åstadkomma en ökad digitalisering av samhällsbyggnadsprocessen (utfallet blev 30 988 tusentals kronor), 12 000 tusentals kronor för utgifter för bidrag till Onsala rymdobservatorium (utfallet blev 12 000 tusentals kronor), 28 tusentals kronor för abonnemangsavgiften för Rakel (utfallet blev 21 tusentals kronor), 20 600 tusentals kronor för att täcka det underskott som uppkom i samband med bolagiseringen av verksamheten Metria (utfallet blev 20 600 tusentals kronor) samt 20 000 tusentals kronor för att påbörja omställning med anledning av genomförandet av Europaparlamentets och rådets direktiv (EU) 2019/1024 av den 20 juni 2019 om öppna data och vidareutnyttjande av information från den offentliga sektorn och kommissionens genomförandeförordning (EU) 2023/138 av den 21 december 2022 om fastställande av en förteckning över särskilda värdefulla dataset och arrangemangen för offentliggörande och vidareutnyttjande av dessa (utfallet blev 19 942 tusentals kronor).

16.5 Redovisning mot inkomsttitel

Tabell 54. Redovisning mot inkomsttitel i tusentals kronor.

Benämning	Inkomsttitel	Beräknat belopp (i regleringsbrev)	Inkomster
Expeditionsavgifter, not 7	2511	265 000	192 878
Samfällighetsföreningsregister, not 7	2531	2 000	2 717
Dröjsmålsränta på stämpelskatt och expeditionsavgifter, not 7	2811		-651
Stämpelskatt, not 8	9341		10 146 567

16.6 Tilläggsupplysningar

16.6.1 VÄRDERINGSPRINCIPER

Lantmäteriet tillämpar förordningen (2000:606) om myndigheters bokföring samt förordningen (2000:605) om årsredovisning och budgetunderlag.

Immateriella anläggningstillgångar

Utgifter för utveckling aktiveras. Beloppsgränsen för aktivering är 500 000 kronor och avskrivningstiden är fem år. Licenser har inte aktiverats som en anläggningstillgång utan periodiserats över tiden.

Materiella anläggningstillgångar

Förbättringsutgifter på annan fastighet aktiveras. Beloppsgränsen för aktivering är 100 tusentals kronor för ett sammanhållet objekt och avskrivningstiden är normalt fem år.

Maskiner och inventarier värderas till anskaffningsvärde. Beloppsgränsen för aktivering är 50 tusentals kronor. Avskrivningar görs linjärt med en avskrivningstid på tre till fem år.

Varulager

Varulagret värderas enligt lägsta värdets princip.

Pågående arbete

Pågående arbeten värderas genom att intäkter från uppdrag med fast pris och arbeten på löpande räkning redovisas med tillämpning av successiv vinstavräkning. Beräkningen sker på basis av utfört arbete vid periodens utgång i förhållande till hela uppdraget. Om ett uppdrag förväntas resultera i förlust sker reservering för hela förlustrisken.

Kundfordringar

Lantmäteriet tillämpar följande princip för nedskrivning av kundfordringar:

- Ärenden som har registrerats hos Kronofogdemyndigheten för utmätning skrivs ned med 100 procent.
- Ärenden som är föremål för konkursutredning skrivs ned med 100 procent.
- Ärenden där preliminärbeslut är fattat om avbrytande av indrivning skrivs ned med 100 procent.
- I samband med bokslutsarbetet avsätts en viss procent av utestående kundstock som befarad kundförlust enligt en princip som bygger på den konstaterade förlusten under de senaste åren i relation till vad som fakturerats externt under motsvarande år.

16.6.2 REDOVISNINGSPRINCIPER

Avgifter för fastighetsinformation och geografisk information/användarfinansiering

Enligt Lantmäteriets instruktion ska avgifterna för att tillhandahålla och upplåta rätt att nyttja geografisk information och fastighetsinformation, samt information från den allmänna kartläggningen, dels täcka kostnaderna för uttag och expediering, dels bidra till kostnaderna för uppbyggnad, drift, uppdatering och utveckling av system, databaser och information, det vill säga en användarfinansiering. Det faktiska bidraget under verksamhetsåret 2023 uppgick till 197 937 tusentals kronor från försäljning av fastighetsinformation. Redovisningsmässigt ingår detta belopp som kostnader i resultaträkningen för grundläggande fastighetsinformation.

Kostnaderna för de delar som avgifterna ger bidrag till har under verksamhetsåret 2023 totalt uppgått till 224 070 tusentals kronor för förvaltning av fastighetsinformation respektive 225 920 tusentals kronor för förvaltning av geografisk information. Se även not 10.

Gemensamma kostnader

Faktiskt redovisade persondagar på verksamhetens resultatområden är huvudprincipen för fördelning av samkostnader inom Lantmäteriets enheter. Undantag motiveras och dokumenteras.

Myndighetsavgiften, vilken tas ut för att finansiera vissa centrala overheadkostnader, fördelas ut på verksamhetens resultatområden med i huvudsak faktiskt antal årsarbetare som fördelningsgrund.

Brytdag

I enlighet med Ekonomistyrningsverkets föreskrift till 10§ FBF (Förordning om myndigheters bokföring) tillämpar myndigheten brytdagen den 5 januari.

Anslagsavräkning

Lantmäteriet gör månadsvis en schablonmässig anslagsavräkning. En slutlig avräkning görs i samband med bokslutsarbete.

Periodiseringar

Beloppsgränsen för periodiseringar av intäkter och kostnader är 100 tusentals kronor.

Uppbörd av stämpelskatt och expeditionsavgifter

Uppbördsredovisning av stämpelskatt och expeditionsavgifter sker i enlighet med Ekonomistyrningsverkets principer.

I Lantmäteriets resultaträkning visas en balanserad uppbördsverksamhet.

Lantmäteriet tar upp fakturerad stämpelskatt som en intäkt i resultaträkningen. För att inte Lantmäteriets resultat ska påverkas redovisas motsvarande belopp mot posten ”Medel som tillförts statens budget från uppbördsverksamhet”, trots att inte motsvarande belopp redovisas mot inkomsttitel. Se även not 8 och 15.

Vid årsbokslutet bokför Lantmäteriet en upplupen intäkt för stämpelskatt (293 111 tusentals kronor) och expeditionsavgifter (4 744 tusentals kronor). Se även not 7–8 och 15–16. Redovisningsprincipen utgår från fakturerad stämpelskatt och expeditionsavgift till och med den 9 januari 2024.

Sjukfrånvaro

Uppgifter om sjukfrånvaron återfinns under särskild rubrik i resultatredovisningen, 6.4 *Sjukfrånvaro*.

16.7 Noter

NOT 1

Tabell 55. *Intäkter och anslag i tusentals kronor.*

Intäkter av anslag	2023	2022
Utgifter enligt redovisning mot anslag	736 161	704 700
Transfereringar, medel som erhållits från statens budget för finansiering av bidrag ¹	-12 000	-12 000
Ersättning för underskottet av bolagisering verksamhet Metria	-20 600	0
Redovisat mot anslag under året enligt undantagsregeln, minskning fordran semesterskuld 2008	-320	-575
SUMMA	703 241	692 125

¹ Beloppet avser ett bidrag till Chalmers tekniska högskola AB för den geodetiska observationsverksamheten vid Onsala rymdobservatorium.

NOT 2

Tabell 56. *Intäkter och avgifter och andra ersättningar i tusentals kronor.*

Intäkter av avgifter och andra ersättningar	2023	2022
Avgiftsintäkter från tjänsteexporten	11 425	2 469
Avgiftsintäkter inom övrig avgiftsfinansierad verksamhet ¹	1 427 170	1 320 128
Försäljning enligt 4 § Avgiftsförordningen	0	0
Övrig verksamhet	10 431	15 954
SUMMA	1 449 026	1 338 551

¹ Avgiftsintäkter inom övrig avgiftsfinansierad verksamhet återfinns i resultatredovisningen, avsnitt 15. Lantmäteriet baserar i enlighet med 3 § i avgiftsförordningen den avgiftsfinansierade verksamheten på ett särskilt bemyndigande i förordningen (2009:946) med instruktion för Lantmäteriet.

NOT 3

Tabell 57. *Intäkter av bidrag i tusentals kronor.*

Intäkter av bidrag	2023	2022
Erhållna EU-bidrag, EU:s institutioner	628	16
Erhållna statliga bidrag ¹	58 527	67 591
Erhållna arbetsmarknadsbidrag ²	2 024	2 619
Erhållna bidrag övriga organisationer	1 131	794
SUMMA	62 310	71 020

¹ Minskningen av erhållna statliga bidrag jämfört med föregående år beror främst på att utbetalda bidrag från Sida i tjänsteexportprojekt ännu inte är upparbetade.

² Minskningen av erhållna arbetsmarknadsbidrag jämfört med föregående år beror främst på färre antal personer.

NOT 4

Tabell 58. Finansiella intäkter i tusentals kronor.

Finansiella intäkter	2023	2022
Ränteintäkter räntekonto Riksgäldskontoret	123	47
Övriga ränteintäkter	1 284	914
Övriga finansiella intäkter	401	631
SUMMA	1 808	1 592

Tabell 59. Finansiella kostnader i tusentals kronor.

Finansiella kostnader	2023	2022
Räntekostnader räntekonto Riksgäldskontoret	1 464	257
Räntekostnader lån Riksgäldskontoret	10 917	2 304
Övriga räntekostnader	210	139
Övriga finansiella kostnader	223	727
Aktivering finansiella utgifter	-985	-240
SUMMA	11 829	3 187

NOT 5

Tabell 60. Kostnader för personal i tusentals kronor.

Kostnader för personal	2023	2022
Lönekostnader	1 456 908	1 391 450
Kostnader delpension	1 764	2 158
Övrigt	13 197	6 012
SUMMA	1 471 869	1 399 620

Tabell 61. Lönekostnader i tusentals kronor.

Lönekostnader	2023	2022
Utbetald bruttolön, exkl. arbetsgivaravgifter, pensionspremier och andra avgifter enligt lag och avtal	985 857	941 670
- varav arvode till styrelsen	330	315
Arbetsgivaravgifter, pensionspremier och andra avgifter enligt lag och avtal	471 051	449 780
SUMMA	1 456 908	1 391 450

Ökade lönekostnader till följd av löneavtal uppgår till 56 708 tusentals kronor.

Tabell 62. Kostnader delpension i tusentals kronor.

Kostnader delpension	2023	2022
Innevarande år	149	165
Reserverat kommande år	1 615	1 993
SUMMA	1 764	2 158

Tabell 63. Övriga personalkostnader i tusentals kronor.

Övriga personalkostnader	2023	2022
Minskade personalkostnader genom aktivering	-13 933	-21 470
Övriga personalkostnader	27 130	27 482
SUMMA	13 197	6 012

Ledamöterna i Lantmäteriets styrelse har under 2023 haft följande styrelseuppdrag samt ersättningar från Lantmäteriet.

Tabell 64. Styrelseuppdrag.

Namn	Styrelseuppdrag	Ersättning i tusentals kronor
Susanne Ås Sivborg	Lantmäteriet, SIQ	1 583
Olle Sundin	Lantmäteriet, Sjöfartsverket	90
Markus Bylund	Lantmäteriet, Post- och telestyrelsen	45
Anna Ernestam	Lantmäteriet till och med 2023-08-31, AB Göta Kanalbolag	30
Ulf Kamne	Lantmäteriet till och med 2023-08-31, A Beautiful Soup Göteborg AB, Kamagi Holding AB	30
Nils Svartz	Lantmäteriet	45
Michael Cherinet	Lantmäteriet	45
Maria Rydbeck	Lantmäteriet från och med 2023-09-01, Fondtorgsnämnden	15
Ulf Perbo	Lantmäteriet från och med 2023-09-01	15
Anette Scheibe Lorentzi	Lantmäteriet från och med 2023-09-01, Fastighets AB Guldbron, Kajfastigheter AB, S:t Erik Frihamnen AB, Fastighets AB Flanören, S:s Erik Tullhuset AB, Fastighet AB Valsverket, Fastighets AB Godsfinkan, Fastighets AB Hamburg, Fastighets AB Kylrummet, Fastighets AB Charkuteristen, Langobardia AB, Stockholm Norra Station AB, Fastighets AB G-mästaren, S:t Erik Markutveckling AB, Fastighets AB Grosshandlarvägen	15

NOT 6**Kostnader för lokaler**

Kostnader för lokaler har ökat med 17 469 tusentals kronor (14 procent) jämfört med föregående år, vilket främst beror på en ökning av konsumentprisindex för hyreslokaler samt ökade driftskostnader för lokaler.

NOT 7

Tabell 65. Intäkter av avgifter med mera som inte disponeras, anges i tusentals kronor.

Intäkter av avgifter med mera som inte disponeras	2023	2022
Expeditionsavgifter ¹	192 878	272 967
- varav upplupen intäkt	-8 064	12 807
Samfällighetsföreningsregister ²	2 717	2 381
Dröjsmålsränta på stämpelskatt och expeditionsavgifter	-651	-120
Befarad kundförlust på stämpelskatt och expeditionsavgifter	-2 829	878
SUMMA	192 115	276 106

¹ Det finns inga ekonomiska mål för intäkter av avgifter avseende expeditionsavgifter och samfällighetsföreningsregistret. Se även resultatredovisningen, avsnitt 15 *Finansiellt läge*.

Expeditionsavgifterna uppvisar en minskning med 80 089 tusentals kronor (29 procent) jämfört med föregående år. En upplupen intäkt har minskat expeditionsavgifterna jämfört med föregående år med 8 064 tusentals kronor. Minskningen är främst ett resultat av färre inskrivningsärenden, främst lagfarter och inteckningar, jämfört med föregående år.

² Samfällighetsföreningsavgifter uppvisar en ökning med 336 tusentals kronor (14 procent) jämfört med föregående år. Ökningen är främst ett resultat av att fler föreningsstämmor har kunnat genomföras under året, vilket genererar ett högre utfall.

NOT 8

Tabell 66. Skatteintäkter med mera i tusentals kronor.

Skatteintäkter med mera	2023	2022
Stämpelskatt redovisad mot inkomsttitel	10 146 567	15 537 815
Förändring av stämpelskatt mot föregående år, ej redovisad mot inkomsttitel	-510 511	622 963
- varav upplupen intäkt	-435 875	728 986
SUMMA	9 636 056	16 160 778
Stämpelskatt ej redovisad mot inkomsttitel avser fakturerad men ej inbetald stämpelskatt	283 446	358 081

Skatteintäkterna uppvisar en minskning med 6 524 722 tusentals kronor (40 procent) jämfört med föregående år. En upplupen intäkt på 435 875 tusentals kronor har minskat stämpelskatten jämfört med föregående år. Minskningen beror främst på den svaga fastighetsmarknaden vilket har inneburit färre inskrivningsärenden. Lantmäteriet tar upp fakturerad och upplupen stämpelskatt som en intäkt i resultaträkningen. För att inte Lantmäteriets resultat ska påverkas redovisas motsvarande belopp mot posten ”Medel som tillförts statens budget från uppbördsverksamheten”, trots att inte motsvarande belopp redovisas mot inkomsttitel.

NOT 9

Tabell 67. Transfereringar i tusentals kronor.

Transfereringar	2023	2022
Bidrag till Chalmers tekniska högskola AB ¹	12 000	12 000
SUMMA	12 000	12 000

¹ Beloppet avser ett bidrag till Chalmers tekniska högskola AB för den geodetiska observationsverksamheten vid Onsala rymdobservatorium, enligt Lantmäteriets regleringsbrev.

NOT 10

Tabell 68. Verksamhetens kostnader (finansieringsanalys) i tusentals kronor.

Verksamhetens kostnader (finansieringsanalysen)	2023	2022
Kostnader enligt resultaträkningen	2 267 278	2 171 446
Årets avskrivningar och nedskrivningar, not 11–12	-107 975	-120 885
Realisationsförlust	-357	-155
Avsättningar m.m. not 20–21	-1 116	-2 225
SUMMA	2 157 830	2 048 181

Tabell 69. Användarfinansiering i tusentals kronor.

Användarfinansiering	2023	2022
Kostnader för personal	93 526	95 928
Kostnader för lokaler	10 950	10 243
Övriga driftskostnader	85 570	81 027
Finansiella kostnader	744	198
Avskrivningar och nedskrivningar	7 147	6 949
SUMMA	197 937	194 345

NOT 11

Tabell 70. Immateriella anläggningstillgångar i tusentals kronor.

Immateriella anläggningstillgångar	2023	2022
Ingående anskaffningsvärde	471 516	461 629
Årets anskaffningar	31 379	40 206
Försäljningar/utrangeringar	0	-30 319
Utgående ackumulerade anskaffningsvärden	502 895	471 516
Ingående avskrivningar	-303 111	-277 680
Årets avskrivningar	-40 964	-38 965
Nedskrivningar	-926	-16 785
Försäljningar/utrangeringar	0	30 319
Utgående ackumulerade avskrivningar	-345 001	-303 111
SUMMA balanserade utgifter för utveckling	157 894	168 405

De lånefinansierade utvecklingsprojekten har minskat något i omfattning under 2023.

Den aktivering (1 tusentals kronor) som skedde i slutet av december 2023 finansieras genom lån hos Riksgäldskontoret i januari 2024.

NOT 12

Tabell 71. Materiella anläggningstillgångar, förbättringsutgifter på annans fastighet i tusentals kronor.

Materiella anläggningstillgångar, förbättringsutgifter på annans fastighet	2023	2022
Ingående anskaffningsvärde	40 570	37 927
Årets anskaffningar	335	2 824
Försäljningar/utrangeringar	0	-181
Utgående ackumulerade anskaffningsvärden	40 905	40 570
Ingående avskrivningar	-32 539	-29 435
Årets avskrivningar	-2 946	-3 285
Försäljningar/utrangeringar	0	181
Utgående ackumulerade avskrivningar	-35 485	-32 539
SUMMA förbättringsutgifter på annans fastighet	5 420	8 031

Tabell 72. Materiella anläggningstillgångar, maskiner och inventarier i tusentals kronor.

Materiella anläggningstillgångar, maskiner och inventarier	2023	2022
Ingående anskaffningsvärde	564 361	490 268
Årets anskaffningar	63 741	86 782
Försäljningar/utrangeringar	-22 785	-12 689
Utgående ackumulerade anskaffningsvärden	605 317	564 361
Ingående avskrivningar	-420 386	-371 070
Årets avskrivningar	-63 138	-61 850
Försäljningar/utrangeringar	22 427	12 534
Utgående ackumulerade avskrivningar	-461 097	-420 386
SUMMA maskiner och inventarier	144 220	143 975

Tabell 73. Materiella anläggningstillgångar utgående bokfört värde i tusentals kronor.

Materiella anläggningstillgångar	2023	2022
Utgående bokfört värde	149 640	152 006

Investeringar i materiella tillgångar har under 2023 minskat i jämfört med 2022, vilket främst är inom maskiner och inventarier.

NOT 13

Fordringar hos andra myndigheter

Fordringar hos andra myndigheter har minskat med 7 797 tusentals kronor (13 procent) jämfört med föregående år, vilket främst beror på en lägre mervärdesskattfordran till följd av återhållsamhet vid inköp.

NOT 14

Tabell 74. Övriga kortfristiga fordringar i tusentals kronor.

Övriga kortfristiga fordringar	2023	2022
Uppbördsfordran stämpelskatt ¹	275 544	352 993
Uppbördsfordran expeditionsavgift ²	6 150	6 575
Övriga fordringar	662	1 540
SUMMA	282 356	361 108

¹ Uppbördsfordran för stämpelskatt har minskat med 77 449 tusentals kronor (22 procent) jämfört med föregående år. Storleken på uppborrdfordran har påverkats av minskad fakturering av stämpelskatten under året. Det är en effekt av den svaga fastighetsmarknaden.

² Uppbördsfordran för expeditionsavgifter har minskat med 425 tusentals kronor (6 procent) jämfört med föregående år.

I lantmäteriets resultat- och balansräkning visas en balanserad uppbördsverksamhet. Uppbördsfordran stämpelskatt redovisas mot posten avräkning med statsverket då stämpelskatt inte levereras mot inkomstittel förrän vid betalning.

Tabell 75. Åldersfördelat saldo uppbördsfordringar i tusentals kronor.

Åldersfördelat saldo uppbördsfordringar	2023	2022	2021 och äldre
Stämpelskatt	270 702	1 141	3 701
Expeditionsavgift	5 505	56	589
SUMMA	276 207	1 197	4 290

NOT 15

Tabell 76. Periodavgränsningsposter i tusentals kronor.

Periodavgränsningsposter	2023	2022
Lokalhyror	28 049	27 627
Licenskostnader och underhållsavgifter ¹	93 479	83 206
Övriga förutbetalda kostnader	25 058	13 928
SUMMA Förutbetalda kostnader	146 586	124 761
Upplupna bidragsintäkter	217	204
Övriga upplupna intäkter²	298 290	741 794

¹ Periodiserade licenskostnader och underhållsavgifter har ökat med 10 273 tusentals kronor (12 procent) jämfört med föregående år. Framsta anledningen är förnyad licensperiod för Proact it Sweden AB samt underhållsavgift för GLM.

² Övriga upplupna intäkter har minskat med 443 504 tusentals kronor (60 procent) jämfört med föregående år. Detta beror främst på en minskning av upplupen intäkt för stämpelskatt (435 875 tusentals kronor) och expeditionsavgift (8 064 tusentals kronor) jämfört med föregående år.

NOT 16

Tabell 77. Avräkning med statsverket i tusentals kronor.

Avräkning med statsverket	2023	2022
Ingående balans	-1 107 178	-479 662
Ingående balans	-747 770	-6 832
Redovisat mot inkomsttitel	-10 341 511	-15 813 043
Uppbördsmedel som betalats i icke räntebärande flöde	10 347 212	15 798 710
Förändring av upplupen intäkt stämpelskatt	435 875	-728 986
Medel från räntekonto som tillförts inkomsttitel	2 717	2 381
FORDRINGAR/SKULDER AVSEENDE UPPBÖRD	-303 477	-747 770
Ingående balans	-8 595	-17 478
Redovisat mot anslag	736 161	704 700
Återbetalning av anslagsmedel	0	0
Anslagsmedel som tillförts räntekonto	-747 241	-695 817
FORDRINGAR/SKULDER AVSEENDE ANSLAG I RÄNTEBÄ- RANDE FLÖDE	-19 675	-8 595
Ingående balans	2 184	2 759
Redovisat mot anslag under året enligt undantagsregeln	-320	-575
FORDRAN AVSEENDE SEMESTERLÖNESKULD SOM INTE HAR REDOVISATS MOT ANSLAG	1 864	2 184
Ingående balans	-352 997	-458 111
Skulder för uppbörd som ännu inte redovisats mot inkomsttitel ¹ , se även not 14	77 449	105 115
Inbetalningar i icke räntebärande flöde	10 445 753	15 892 510
Utbetalningar i icke räntebärande flöde	-95 824	-91 419
Betalningar hänförliga till anslag och inkomsttitlar	-10 349 929	-15 801 092
ÖVRIGA FORDRINGAR/SKULDER PÅ STATENS CENTRAL- KONTO I RIKSBANKEN	-275 548	-352 997
Utgående balans	-596 836	-1 107 178

¹Viss del av skulden är hänförlig till tidigare år.

NOT 17

Tabell 78. Balanserad kapitalförändring (ingående balans) i tusentals kronor.

Balanserad kapitalförändring (ingående balans)	2023	2022
Uppdragsverksamhet ¹	6 331	-15 207
Förrättningsverksamhet	73 138	129 319
Uppdragsverksamhet i anslutning till fastighetsbildning och fastighetsinskrivning	9 232	10 618
Pantbrevregistrering	-11 829	-12 406
Grundläggande geografisk information och fastighetsinformation	67 096	79 202
SUMMA	143 968	191 526

¹Balanserad kapitalförändring avseende uppdragsverksamheten har justerats med 20 600 tkr, vilket avser ersättning via tilldelat anslag för bolagisering verksamhet Metria.

NOT 18

Tabell 79. Kapitalförändring enligt resultaträkning i tusentals kronor.

Kapitalförändring enligt resultaträkningen	2023	2022
Uppdragsverksamhet	516	938
Förrättningsverksamhet	-28 113	-56 181
Uppdragsverksamhet i anslutning till fastighetsbildning och fastighetsinskrivning	-4 473	-1 386
Pantbrevregistrering	-8 975	577
Grundläggande geografisk information och fastighetsinformation	-9 848	-12 106
SUMMA	-50 893	-68 158

NOT 19

Tabell 80. Summa myndighetskapital (utgående balans) i tusentals kronor.

Summa myndighetskapital (utgående balans)	2023	2022
Uppdragsverksamhet	6 847	-14 269
Förrättningsverksamhet	45 025	73 138
Uppdragsverksamhet i anslutning till fastighetsbildning och fastighetsinskrivning	4 759	9 232
Pantbrevregistrering	-20 804	-11 829
Grundläggande geografisk information och fastighetsinformation	57 248	67 096
SUMMA	93 075	123 368

Tabell 81. Myndighetskapital i tusentals kronor.

	Balanserad kapitalförändring avgiftsbelagd verksamhet	Kapitalförändring enligt resultaträkningen	Summa
Utgående balans 2022	191 526	-68 158	123 368
Ingående balans 2023	191 526	-68 158	123 368
Föregående års kapitalförändring	-68 158	68 158	0
Ersättning bolagisering verksamhet Metria	20 600	0	20 600
Årets kapitalförändring	0	-50 893	-50 893
Summa årets förändring	-47 558	-50 893	-30 293
UTGÅENDE BALANS 2023	143 968	-50 893	93 075

NOT 20

Tabell 82. Avsättningar för pensioner och liknande förpliktelser.

Avsättningar för pensioner och liknande förpliktelser				
Syfte	Ingående balans	Årets kostnad	Årets utbetalning	Utgående balans
Delpension	1 604	1 420	923	2 101
Särskild löneskatt	389	344	223	510
SUMMA	1 993	1 764	1 146	2 611

NOT 21

Tabell 83. Övriga avsättningar i tusentals kronor.

Övriga avsättningar					
Syfte	Ingående balans	Årets kostnad	Årets utbetalning	Utgående balans	Bedömd utbetalning 2024
Lönekostnader uppsagda	0	499	300	199	199
Lönekostnader avtalspension	0	7	2	5	5
Övriga avsättningar	147	0	147	0	0
Kompetensutvecklingsåtgärder	41 383	2 953	2 512	41 824	3 500
SUMMA	41 530	3 459	2 961	42 028	3 704

Avsättningarna baseras på Redovisningsrådets rekommendation (RR 16) om avsättningar, ansvarsförbindelser och eventuella tillgångar.

NOT 22

Tabell 84. Lån i Riksgäldskontoret i tusentals kronor.

Lån i Riksgäldskontoret	2023	2022
Ingående balans	319 842	308 051
Nyupptagna lån	95 242	132 642
Årets amorteringar	-108 500	-120 851
Utgående balans	306 584	319 842
Låneram	350 000	330 000

NOT 23**Räntekontokredit i Riksgäldskontoret**

Lantmäteriet nyttjande av räntekontokrediten, 139 515 tusentals kronor, beror främst på ökade kostnader för personal, men också en generell kostnadsökning för lokaler och övriga driftskostnader till följd av inflationen. Detta trots ökade intäkter.

Beviljad kreditram uppgår till 220 000 tusentals kronor.

NOT 24**Kortfristiga skulder till andra myndigheter**

Kortfristiga skulder till andra myndigheter har ökat med 5 068 tusentals kronor (12 procent) jämfört med föregående år, vilket främst beror på ökade personalkostnader i form av pensionskostnader och arbetsgivaravgifter.

NOT 25**Leverantörsskulder**

Leverantörsskulder har minskat med 11 455 tusentals kronor (10 procent) jämfört med föregående år. Minskningen beror främst på en större faktura avseende serviceinfrastruktur som registrerades i december 2022.

NOT 26

Tabell 85. Övriga kortfristiga skulder.

Övriga kortfristiga skulder	2023	2022
Personalskatt	25 064	22 756
Övriga skulder	503	602
SUMMA	25 567	23 358

NOT 27**Depositioner**

Depositioner består av sju olika förmedlingar och har ökat med 3 863 tusentals kronor jämfört med föregående år.

NOT 28

Tabell 86. Periodavgränsningsposter i tusentals kronor.

Periodavgränsningsposter	2023	2022
Löne- och semesterlöneskuld inkl. sociala avgifter	87 777	86 981
Övriga upplupna kostnader ¹	2 018	4 891
SUMMA Upplupna kostnader	89 795	91 872
Statliga ²	12 973	15 186
Icke statliga	23	1 078
SUMMA Oförbrukade bidrag	12 996	16 264
Övriga förutbetalda intäkter	10 402	12 431

¹ Övriga upplupna kostnader har minskat med 2 873 tusentals kronor (59 procent) jämfört med föregående år, vilket främst beror på lägre upparbetade kostnader inom både verksamhetsområde Utveckling och it och Tjänsteexporten.

² De statliga oförbrukade bidragen förväntas tas i anspråk enligt tidsintervallen i nedanstående tabell.

Tabell 87. Tidsintervall oförbrukade statliga bidrag i tusentals kronor.

Tidsintervall för ianspråktagande av oförbrukade statliga bidrag	
Inom 3 månader	3 268
Mer än 3 månader till 1 år	9 630
Mer än 1 år till 3 år	75
Mer än 3 år	0

NOT 29

Tabell 88. Övriga ansvarsförbindelser i tusentals kronor.

Övriga ansvarsförbindelse	2023	2022
Förpliktelse mot hyresvärd ¹	2 992	2 992
Övrig ansvarsförbindelse	0	250
SUMMA	2 992	3 242

¹ Hyrestillägg som tillkommer vid en eventuell uppsägning av lokal (1 496 tusentals kronor för år 2027 samt 1 496 tusentals kronor för år 2028).

NOT 30

Tabell 89. Ökning av kortfristiga fordringar (finansieringsanalysen) i tusentals kronor.

Ökning av kortfristiga fordringar (finansieringsanalysen)	2023	2022	Förändring
Pågående arbete	232 086	219 997	12 089
Kortfristiga fordringar	493 015	565 853	-72 838
- avdrag uppborðsfordran expeditionsavgifter, not 14	-6 150	-6 575	425
- avdrag uppborðsfordran stämpelavgifter, not 14	-275 544	-352 993	77 449
- avdrag uppborðsfordran upplupen intäkt ex- peditionsavgift och stämpelskatt, not 15	-297 856	-741 794	443 938
Periodavgränsningsposter, not 15	445 093	866 759	-421 666
SUMMA	590 644	551 247	39 397

NOT 31

Tabell 90. Minskning av kortfristiga skulder (finansieringsanalysen) i tusentals kronor.

Minskning av kortfristiga skulder (finansieringsanalysen)	2023	2022	Förändring
Skulder m.m. enligt balansräkningen	629 993	578 392	51 601
- avdrag Lån i Riksgäldskontoret, not 22	-306 584	-319 842	13 258
- avdrag Räntekontokredit i Riksgäldskonto- ret, not 23	-139 515	-74 391	-65 124
- avdrag utredningskonto uppborðen	-503	-594	91
Periodavgränsningsposter, not 28	113 193	120 567	-7 374
SUMMA	296 584	304 132	-7 548

NOT 32

Tabell 91. Förändring av kortfristiga fordringar och skulder (finansieringsanalysen) i tusentals kronor.

Förändring av kortfristiga fordringar och skulder (finansieringsanalysen)	2023	2022	Förändring
Övriga kortfristiga fordringar, varav upp- borðsfordran expeditionsavgift, not 14	6 150	6 575	425
Övriga kortfristiga fordringar, varav upp- borðsfordran stämpelskatt, not 14	275 544	352 993	77 449
Övriga kortfristiga skulder, varav utrednings- konto uppborðen	503	594	-91
Upplupna intäkter expeditionsavgift och stämpelskatt, not 15	297 856	741 794	443 938
SUMMA	-	-	521 721

I 6.8 Sammanställning av väsentliga uppgifter

Tabell 92. Sammanställning över väsentliga händelser i tusentals kronor.

Låneram	2023	2022	2021	2020	2019
Beviljad låneram	350 000	330 000	330 000	330 000	300 000
Utnyttjad låneram	306 584	319 842	308 051	290 434	250 640
Kontokrediter hos Riksgäldskontoret	2023	2022	2021	2020	2019
Räntekontokredit	220 000	210 000	210 000	210 000	210 000
Maximalt utnyttjad under året	139 515	76 401	41 114	187 434	164 605
Räntor avseende räntekonto i Riksgäldskontoret	2023	2022	2021	2020	2019
Ränteintäkter	123	47	0	7	260
Räntekostnader	1 464	257	0	0	0
Avgiftsintäkter som disponeras	2023	2022	2021	2020	2019
Budget, beräknat belopp i regleringsbrev	1 459 500	1 466 200	1 545 100	1 417 000	1 424 000
Utfall	1 449 026	1 338 551	1 416 324	1 493 586	1 320 664
Avgiftsintäkter som inte disponeras	2023	2022	2021	2020	2019
Inkomsttitel, budget, beräknat belopp i regleringsbrev	267 000	287 000	267 000	262 000	257 000
Inkomsttitel, utfall	195 595	275 348	298 766	268 449	265 467
Anslagskredit	2023	2022	2021	2020	2019
Beviljad anslagskredit	21 637	20 664	20 070	19 820	17 405
Utnyttjad anslagskredit	0	0	0	0	0
Anslag	2023	2022	2021	2020	2019
Summa anslagssparande	19 675	8 595	17 478	24 656	20 587
Summa utestående åtagande	0	0	0	0	0
Summa tilldelade bemyndigande	0	0	0	0	0
Årsarbetskrafter och anställda m.m	2023	2022	2021	2020	2019
Årsarbetskrafter medeltal	2 085	2 101	2 138	2 027	1 992
Anställda, medelantal	2 164	2 195	2 228	2 213	2 176
Driftkostnad per årsarbetskraft	1 030	974	931	988	1 000
Kapitalförändring	2023	2022	2021	2020	2019
Statskapital	0	0	0	0	0
Årets kapitalförändring	-50 893	-68 158	57 774	136 502	-45 542
Balanserad kapitalförändring	143 968	191 526	133 752	-2 750	42 792
Summa myndighetskapital	93 075	123 368	191 526	133 752	-2 750

Årsredovisningen 2023

Lantmäteriet

Gävle den 16 februari 2024

Vi bedömer att den interna styrningen och kontrollen vid myndigheten har varit betryggande under den period som årsredovisningen avser.

Vi intygar att årsredovisningen ger en rättvisande bild av verksamhetens resultat samt av kostnader, intäkter och myndighetens ekonomiska ställning.

Styrelsens ledamöter:

Olle Sundin, ordförande

Nils Svartz, vice ordförande

Markus Bylund

Michael Cherinet

Ulf Perbo

Maria Rydbeck

Anette Scheibe Lorentzi

Susanne Ås Sivborg